



คู่มือการปฏิบัติงาน

การจัดทำงบประมาณเงินรายได้ คณะสาธารณสุขศาสตร์
มหาวิทยาลัยขอนแก่น

นายประสาธ สนั่นไชย
นักวิเคราะห์นโยบายและแผน
คณะสาธารณสุขศาสตร์ มหาวิทยาลัยขอนแก่น

คำนำ

คู่มือการปฏิบัติงาน “การจัดทำงานประมาณเงินรายได้ คณะสาธารณสุขศาสตร์ มหาวิทยาลัยขอนแก่น” ฉบับนี้ ใช้สำหรับเพื่อเป็นคู่มือประกอบการปฏิบัติงานและเป็นแนวทางในการปฏิบัติงานของบุคลากรที่เกี่ยวข้อง ผู้เขียนได้รวบรวมและจัดทำขึ้นจากประสบการณ์ตรงจากการปฏิบัติงานในฐานะที่ทำหน้าที่รับผิดชอบงานนโยบายและแผน ตลอดจนการศึกษากฎหมาย ระเบียบ ข้อบังคับ ตำรา และเอกสารที่เกี่ยวข้อง ผู้จัดทำได้ศึกษาค้นคว้ารูปแบบการเป็นคู่มือการปฏิบัติงาน และดำเนินการจัดทำงานประมาณเงินรายได้ในแต่ละปีงบประมาณโดยตรงมาเป็นระยะเวลาหนึ่ง

ผู้จัดทำหวังเป็นอย่างยิ่งว่าคู่มือฉบับนี้ จะเป็นประโยชน์ต่อการปฏิบัติงานของบุคลากรงานนโยบายและแผน คณะสาธารณสุขศาสตร์ หน่วยงานต่าง ๆ ตลอดจนผู้ที่ปฏิบัติหน้าที่ดังกล่าวเช่นเดียวกันกับผู้จัดทำตามสมควรต่อไป และหากท่านมีข้อเสนอแนะอื่นจะเป็นประโยชน์ในการพัฒนาและปรับปรุงคู่มือการปฏิบัติงานดังกล่าวให้มีความสมบูรณ์ยิ่งขึ้น ผู้เขียนยินดียอมรับและด้วยความขอบพระคุณยิ่ง

นายประสาธ สนั่นไชย
กรกฎาคม 2555

สารบัญ

	หน้า
คำนำ	ก
สารบัญ	ข
สารบัญแผนภูมิ	ค
บทที่ 1 บทนำ	1
1.1 ความเป็นมาและความสำคัญ	1
1.2 วัตถุประสงค์	2
1.3 ประโยชน์ที่คาดว่าจะได้รับ	2
1.4 ขอบเขตของคู่มือ	2
1.5 นิยามศัพท์เฉพาะ	2
บทที่ 2 โครงสร้าง และหน้าที่ความรับผิดชอบ	4
2.1 โครงสร้างหน่วยงาน	4
2.2 ภาระหน้าที่ของหน่วยงาน	8
2.3 บทบาทหน้าที่ความรับผิดชอบของตำแหน่ง	14
2.4 ลักษณะงานที่ปฏิบัติ	14
2.5 ขั้นตอนการปฏิบัติงาน (Flow Chart)	16
บทที่ 3 หลักเกณฑ์ วิธีการปฏิบัติงาน	18
3.1 หลักเกณฑ์ในการปฏิบัติงาน	18
3.2 วิธีการและขั้นตอนการปฏิบัติงาน	21
บทที่ 4 เทคนิคและขั้นตอนในการปฏิบัติงาน	24
4.1 การเตรียมการจัดทำงบประมาณเงินรายได้	24
4.2 การประมาณการรายรับรายหลักสูตร	24
4.3 การประมาณการรายจ่ายรายหลักสูตร	25
4.4 การวิเคราะห์งบประมาณเงินรายได้ในภาพรวม	27
บทที่ 5 ปัญหาอุปสรรค และข้อเสนอแนะ	31
5.1 ปัญหาและอุปสรรค	31
5.2 ข้อเสนอแนะ	31
บรรณานุกรม	32
ภาคผนวก	33

สารบัญแผนภูมิ

		หน้า
แผนภูมิที่ 1	โครงสร้างการบริหารสำนักงานคณบดี คณะสาธารณสุขศาสตร์	5
แผนภูมิที่ 2	โครงสร้างงานนโยบายและแผน คณะสาธารณสุขศาสตร์	6
แผนภูมิที่ 3	โครงสร้างอัตราค่าจ้าง สำนักงานคณบดี คณะสาธารณสุขศาสตร์	7
แผนภูมิที่ 4	การจัดทำงบประมาณเงินรายได้ คณะสาธารณสุขศาสตร์	17

บทที่ 1

บทนำ

1.1 ความเป็นมาและความสำคัญ

งบประมาณมีความสำคัญและเป็นประโยชน์ต่อการบริหาร หน่วยงานสามารถนำเอางบประมาณมาใช้เป็นเครื่องมือในการบริหารหน่วยงานให้เจริญก้าวหน้า ความสำคัญและประโยชน์ของงบประมาณมีไว้ใช้เป็นเครื่องมือในการดำเนินงานต่างๆ คือ การบริหารและพัฒนาหน่วยงาน การจัดสรรทรัพยากรที่มีอยู่จำกัดให้มีประสิทธิภาพ กระจายทรัพยากรและเงินงบประมาณที่เป็นธรรม การประชาสัมพันธ์งานและผลงานของหน่วยงาน ตามแผนงานและกำลังเงินที่มีอยู่โดยให้มีการปฏิบัติงานให้สอดคล้องกับแผนงานที่วางไว้เพื่อป้องกันการรั่วไหลและการปฏิบัติงานที่ไม่จำเป็นของหน่วยงานลดลง ดังนั้นหน่วยงานสามารถใช้งบประมาณหรือเอกสารงบประมาณที่แสดงถึงงานต่าง ๆ ที่ทำเพื่อเผยแพร่และประชาสัมพันธ์ให้ประชาชนทราบ

มหาวิทยาลัยขอนแก่น จัดทำงบประมาณรายจ่ายภายใต้แนวทางระบบงบประมาณแบบมุ่งเน้นผลงานตามยุทธศาสตร์ (Strategic Performance-Based Budgeting System; SPBBS) เพื่อให้หน่วยปฏิบัติมีความคล่องตัวในการจัดทำและบริหารงบประมาณ และเกิดผลงานตามยุทธศาสตร์ โดยเชื่อมโยงกับนโยบายของรัฐบาล สอดคล้องการการพัฒนาประเทศตามหลักปรัชญาเศรษฐกิจพอเพียงแผนพัฒนาเศรษฐกิจและสังคมแห่งชาติ ฉบับที่ 11 (พ.ศ.2555-2559) แผนระยะยาวอุดมศึกษา ระยะที่ 2 (พ.ศ. 2551-2565) แผนปฏิบัติราชการแผ่นดินของรัฐบาล แผนยุทธศาสตร์การบริหารมหาวิทยาลัยขอนแก่น พ.ศ. 2555-2558 แผนปฏิบัติราชการมหาวิทยาลัยขอนแก่น พ.ศ. 2555-2558 ในปีงบประมาณ พ.ศ. 2546 รัฐบาลมีนโยบายให้เร่งรัดการปฏิรูประบบงบประมาณมาเป็นระบบงบประมาณแบบมุ่งเน้นผลงานที่มียุทธศาสตร์เป็นตัวนำ จึงได้มีการนำ “งบประมาณแบบมุ่งเน้นผลงานตามยุทธศาสตร์” ได้นำมาใช้กับทุกหน่วยงานตั้งแต่ปีงบประมาณ พ.ศ. 2546 เพื่อให้หน่วยงานปฏิบัติมีความคล่องตัวในการจัดทำและบริหารงบประมาณภายใต้ขอบเขตของควมรับผิดชอบต่อการนำงบประมาณมาใช้ให้เกิดผลงานตามยุทธศาสตร์ ที่ตรงกับความต้องการของประชาชน มีความโปร่งใสสามารถตรวจสอบได้ มียุทธศาสตร์เป็นตัวนำเพื่อให้การจัดสรรงบประมาณสอดคล้องกับนโยบายและยุทธศาสตร์ในการพัฒนาประเทศ โดยส่งเสริมให้กระทรวง และหน่วยงานภาครัฐมีบทบาทในการตัดสินใจมากขึ้น (กองแผนงาน มหาวิทยาลัยขอนแก่น, 2555: 1)

คณะสาธารณสุขศาสตร์ เป็นหน่วยงานระดับคณะสังกัด มหาวิทยาลัยขอนแก่น มีการแบ่งส่วนราชการเป็น 2 ส่วน ประกอบด้วยสำนักงานคณะมี 4 งาน คือ งานบริหารและธุรการ งานคลังและพัสดุ งานบริการการศึกษา และงานนโยบายและแผน ส่วนภาควิชามี 6 ภาควิชาประกอบด้วย ภาควิชาบริหารงานสาธารณสุข ภาควิชาระบาดวิทยา ภาควิชาโภชนวิทยา ภาควิชาวิทยาศาสตร์อนามัยสิ่งแวดล้อม ภาควิชาสุขศึกษา และภาควิชาชีวสถิติและประชากรศาสตร์ มีการจัดการเรียนการสอนระดับปริญญาตรี ปริญญาโท และปริญญาเอกทั้งหมด 13 หลักสูตร โดยที่คณะสาธารณสุขศาสตร์ จัดอยู่ในกลุ่มสาขาวิชาวิทยาศาสตร์สุขภาพของมหาวิทยาลัยขอนแก่น ทำหน้าที่ในการผลิตบัณฑิตในด้านสาขาสาธารณสุขศาสตร์ ทั้งในระดับปริญญาตรี โท และเอก ออกไปรับใช้สังคมและพัฒนาประเทศในแต่ละปีเป็นจำนวนมาก มีงบประมาณแผ่นดินที่ได้รับจัดสรรจากสำนักงบประมาณในแต่ละปีเป็นจำนวนหนึ่งแต่ ยังไม่เพียงพอกับการกิจหลัก 5 ด้าน อันได้แก่การผลิตบัณฑิต การวิจัย การบริการวิชาการแก่สังคม การทำนุบำรุงศิลปวัฒนธรรม และการบริหารจัดการ ซึ่งภารกิจ

ทั้งห้าด้านดังกล่าวคณะต้องใช้งบประมาณเป็นจำนวนมากในการขับเคลื่อนภารกิจให้บรรลุเป้าหมาย ในการบริหารงานทุกปีงบประมาณที่ผ่านมาคณะได้จัดตั้งงบประมาณที่เป็นเงินงบประมาณรายได้ของคณะจำนวนหนึ่งเพื่อสมทบกับเงินงบประมาณแผ่นดินที่รัฐบาลจัดสรรมาให้กับคณะในแต่ละปีซึ่งไม่เพียงพอกับการกิจของคณะสาธารณสุขศาสตร์ จึงมีเงินนอกงบประมาณที่นำมาใช้ดำเนินการตามภารกิจสำคัญของคณะให้ประสบความสำเร็จตามเป้าหมายและวิสัยทัศน์ที่ตั้งไว้ ซึ่งเป็นงบประมาณที่ค่อนข้างมากเมื่อเทียบกับงบประมาณแผ่นดินที่คณะได้รับทั้งหมด ดังนั้นการใช้จ่ายงบประมาณของคณะจึงควรเป็นการใช้จ่ายที่มีประสิทธิภาพ มีความประหยัด และเกิดประโยชน์สูงสุด

จากการศึกษาความเป็นมาและความสำคัญดังกล่าว จึงสรุปได้ว่า ความสามารถและทักษะในการจัดทำงบประมาณเงินรายได้ จึงเป็นงานที่ทุกคณะในมหาวิทยาลัยขอนแก่นต้องมีการดำเนินการ และแต่ละคณะก็ยังมีแนวทางการปฏิบัติที่แตกต่างกันอยู่ ผู้เขียนในฐานะที่มีหน้าที่ความรับผิดชอบโดยตรงในการดำเนินการจัดทำงบประมาณเงินรายได้ จึงได้จัดทำคู่มือการปฏิบัติงานการจัดทำงบประมาณเงินรายได้ คณะสาธารณสุขศาสตร์ เพื่อใช้สำหรับหน่วยงานใช้เป็นกรอบ แนวทางในการจัดสรรงบประมาณ และการบริหารจัดการงบประมาณให้เกิดประโยชน์และมีประสิทธิภาพสูงสุด สามารถตอบสนองวิสัยทัศน์ พันธกิจ และทิศทางที่จะพัฒนาคณะให้บรรลุตามเป้าหมายที่ตั้งไว้

คำสำคัญ: การจัดทำงบประมาณเงินรายได้

1.2 วัตถุประสงค์

1. เพื่อให้การดำเนินงานการจัดทำงบประมาณเงินรายได้ มีมาตรฐานเดียวกัน
2. เพื่อให้ผู้ปฏิบัติงานด้านการจัดทำงบประมาณเงินรายได้ สามารถปฏิบัติงานได้ถูกต้อง
3. เพื่อให้ผู้ปฏิบัติงานสามารถ ปฏิบัติงานแทนกันได้

1.3 ประโยชน์ที่ได้คาดว่าจะได้รับ

1. การดำเนินงานการจัดทำงบประมาณเงินรายได้ มีมาตรฐานเดียวกัน
2. ผู้ปฏิบัติงานด้านการจัดทำงบประมาณเงินรายได้ สามารถปฏิบัติงานได้ถูกต้อง
3. ผู้ปฏิบัติงานในหน่วยงานสามารถ ปฏิบัติงานแทนกันได้

1.4 ขอบเขตของคู่มือ

เป็นคู่มือสำหรับการดำเนินการจัดทำงบประมาณเงินรายได้ คณะสาธารณสุขศาสตร์ มหาวิทยาลัยขอนแก่น

1.5 นิยามศัพท์เฉพาะ

1. ปีงบประมาณ หมายถึง ระยะเวลาตั้งแต่ 1 ตุลาคม ของปีหนึ่งถึงวันที่ 30 กันยายน ของปีถัดไป และให้ใช้ปี พ.ศ. ที่ถัดไปนั้นเป็นชื่อสำหรับปีงบประมาณนั้น

2. ปีการศึกษา หมายถึง ระยะเวลาตั้งแต่ 1 มิถุนายน ของปีหนึ่งถึงวันที่ 31 พฤษภาคมของปีถัดไป
3. ค่าธรรมเนียมการศึกษา หมายถึง ค่าธรรมเนียมที่เรียกเก็บจากนักศึกษาเป็นอัตราเหมาจ่ายต่อภาคการศึกษา
4. ประมาณการรายรับ หมายถึง รายรับที่เกิดจากการดำเนินงานของหน่วยงาน ที่จะจัดเก็บได้ตลอดปีงบประมาณ และคณะกรรมการนำรายรับดังกล่าวมาใช้ในการดำเนินงานตามภารกิจของหน่วยงาน
5. ประมาณการรายจ่าย หมายถึง รายจ่ายที่คณะกรรมการจัดสรรเพื่อดำเนินงานตามภารกิจ ประกอบด้วย 5 งบรายจ่าย คือ งบบุคลากร งบดำเนินงาน งบลงทุน งบเงินอุดหนุน และงบรายจ่ายอื่น
6. งบบุคลากร หมายถึง รายจ่ายที่กำหนดให้จ่ายเพื่อการบริหารงานบุคคลภาครัฐ เป็นรายจ่ายในลักษณะเงินเดือน ค่าจ้างประจำ ค่าจ้างชั่วคราว และค่าตอบแทนพนักงาน ได้แก่ ค่าจ้างลูกจ้างชั่วคราว ค่าจ้างพนักงานเงินรายได้ เงินสมทบกองทุนประกันสังคม เงินสมทบกองทุนสำรองเลี้ยงชีพ และเงินโบนัส
7. งบดำเนินการ หมายถึง รายจ่ายที่กำหนดให้จ่ายเพื่อการบริหารงานประจำ และเป็นรายจ่ายที่จ่ายตามกลยุทธ์ ซึ่งการจ่ายให้จ่ายเป็นค่าตอบแทน ค่าใช้สอย ค่าวัสดุ ค่าสาธารณูปโภค และเงินสมทบค่าสาธารณูปโภค
8. งบลงทุน หมายถึง รายจ่ายที่กำหนดให้จ่ายเพื่อการลงทุน เป็นรายจ่ายในลักษณะค่าครุภัณฑ์ ค่าที่ดินและสิ่งก่อสร้าง รวมถึงรายจ่ายที่กำหนดให้จ่ายจากงบรายจ่ายอื่นใดในลักษณะรายจ่ายดังกล่าว
9. งบอุดหนุน หมายถึง รายจ่ายที่กำหนดให้จ่ายเป็นค่าบำรุง หรือเพื่อช่วยเหลือสนับสนุนการดำเนินงานของหน่วยงาน ประกอบด้วย เงินอุดหนุนทั่วไป เงินอุดหนุนการศึกษา เงินทุนวิจัย เงินบริจาค เงินกองทุนรวม
10. งบรายจ่ายอื่น หมายถึง รายจ่ายที่ไม่เข้าลักษณะประเภท งบรายจ่ายใดงบรายจ่ายหนึ่งหรือรายจ่ายที่กำหนดไว้นี้ ประกอบด้วย เงินทุนสำรอง เงินรับฝาก และรายจ่ายอื่นที่ไม่เข้าลักษณะประเภทงบรายจ่ายใดรายจ่ายหนึ่ง

บทที่ 2

โครงสร้าง และ ภาระหน้าที่ความรับผิดชอบ

2.1 โครงสร้างหน่วยงาน

คณะสาธารณสุขศาสตร์ มหาวิทยาลัยขอนแก่น ได้จัดตั้งขึ้นตามแผนพัฒนาเศรษฐกิจแห่งชาติ ฉบับที่ 3 (พ.ศ. 2515-2519) ตามนโยบายและแผนการพัฒนาสาธารณสุขของรัฐ ที่กำลังขยายการบริการด้านสาธารณสุขให้ถึงประชาชนทั่วประเทศ เพื่อผลิตบุคลากรที่จะไปปฏิบัติงานในระดับที่อยู่ระหว่างงานของแพทย์กับงานของเจ้าหน้าที่สาธารณสุขระดับล่าง และเพื่อเป็นศูนย์การศึกษาค้นคว้า วิจัยปัญหาสาธารณสุขของประชากรภาคตะวันออกเฉียงเหนือ พระบาทสมเด็จพระปรมินทรมหาภูมิพลอดุลยเดช มีพระบรมราชโองการโปรดเกล้าฯ ให้ตราพระราชกฤษฎีกาจัดตั้งคณะสาธารณสุขศาสตร์ มหาวิทยาลัยขอนแก่น พ.ศ. 2521 ขึ้นไว้ ณ วันที่ 30 พฤศจิกายน พ.ศ. 2521 และได้ประกาศในหนังสือราชกิจจานุเบกษา ฉบับพิเศษ หน้า 22-23 เล่มที่ 95 ตอนที่ 138 วันที่ 11 ธันวาคม พ.ศ. 2511 และมีผลตามกฎหมายตั้งแต่วันที่ 12 ธันวาคม พ.ศ. 2521 เป็นต้นมา โดยแบ่งส่วนราชการเป็น 7 หน่วยงาน ประกอบด้วย 6 ภาควิชาและ สำนักงานคณบดี โดยมีรายละเอียดดังนี้ (คณะสาธารณสุขศาสตร์ มหาวิทยาลัยขอนแก่น, 2555: 1)

1. ภาควิชาวิทยาศาสตร์อนามัยสิ่งแวดล้อม
2. ภาควิชาโภชนวิทยา
3. ภาควิชาระบาดวิทยา
4. ภาควิชาบริหารงานสาธารณสุข
5. ภาควิชาสุขศึกษา
6. ภาควิชาชีวสถิติและประชากรศาสตร์

สำนักงานคณบดี คณะสาธารณสุขศาสตร์ มหาวิทยาลัยขอนแก่น ประกอบด้วย 4 งาน ดังนี้

1. งานบริหารและธุรการ
2. งานคลังและพัสดุ
3. งานบริการการศึกษา
4. งานนโยบายและแผน

งานนโยบายและแผน คณะสาธารณสุขศาสตร์ มีการแบ่งการบริหารออกเป็น 3 หน่วย ประกอบด้วย

(1) หน่วยแผนและงบประมาณ (2) หน่วยวิจัยและบริการวิชาการ (3) หน่วยประกันคุณภาพการศึกษา ดังรายละเอียดการจัดโครงสร้างหน่วยงาน โครงสร้างการบริหาร และโครงสร้างอัตรากำลัง ดังนี้

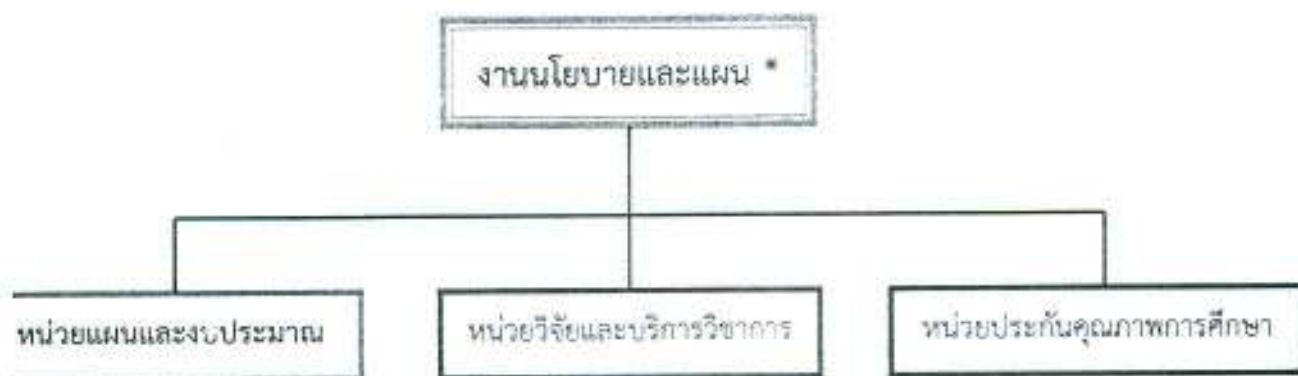
โครงสร้างการบริหารสำนักงานคณบดี (Administration chart)



หมายเหตุ * ตำแหน่งที่ผู้ประเมินเข้าสู่ตำแหน่งวิชาการสังกัด

แผนภูมิที่ 1 โครงสร้างการบริหารสำนักงานคณบดี คณะสาธารณสุขศาสตร์

โครงสร้างหน่วยงาน (Organization chart)



หมายเหตุ * งานของตำแหน่งที่ผู้ประเมินเข้าสู่ตำแหน่งวิชาการสังกัด

แผนภูมิที่ 2 โครงสร้างงานนโยบายและแผน คณะสาธารณสุขศาสตร์

โครงสร้างอัตรากำลัง (Activity chart)



หมายเหตุ * ตำแหน่งที่ขอกำหนดเป็นชำนาญการพิเศษ

แผนภูมิที่ 3 โครงสร้างอัตรากำลัง สำนักงานคณบดี คณะสาธารณสุขศาสตร์

2.2 ภาระหน้าที่ของหน่วยงาน

งานนโยบายและแผนคณะสาธารณสุขศาสตร์ มีลักษณะงานที่ต้องรับผิดชอบในด้านการวางแผน ยุทธศาสตร์ 4 ปี แผนปฏิบัติราชการประจำปี ติดตามประเมินผลแผน การจัดทำงบประมาณเงินแผ่นดินและเงินรายได้ การสนับสนุนงานวิจัยและบริการวิชาการ การประกันคุณภาพการศึกษา การจัดทำคำรับรองการปฏิบัติราชการ ตลอดจนศึกษาวิเคราะห์และวิจัยสถาบัน ให้ข้อมูลเพื่อประกอบการตัดสินใจของผู้บริหาร โดยมีการแบ่งการบริหารออกเป็น 3 หน่วย ดังนี้ (1) หน่วยแผนและงบประมาณ (2) หน่วยวิจัยและบริการวิชาการ (3) หน่วยประกันคุณภาพการศึกษา ซึ่งแต่ละหน่วยงานมีหน้าที่ความรับผิดชอบ ดังต่อไปนี้

2.2.1 หน่วยแผนและงบประมาณ มีลักษณะงานและหน้าที่ความรับผิดชอบดังต่อไปนี้

ก. จัดทำแผนยุทธศาสตร์ 4 ปี และแผนปฏิบัติราชการประจำปี

- 1) แต่งตั้งเป็นกรรมการดำเนินงานจัดทำแผนยุทธศาสตร์ 4 ปี และแผนปฏิบัติราชการประจำปี
- 2) ศึกษานโยบายรัฐบาล นโยบายกระทรวง นโยบายมหาวิทยาลัยขอนแก่น ข้อมูลด้านสังคม เศรษฐกิจ การเมือง เพื่อจัดทำแผนพัฒนาทั้งระยะสั้นและระยะยาว
- 3) ดำเนินการประชุมคณะกรรมการ เพื่อทบทวนวิสัยทัศน์ ผลการดำเนินงานที่ผ่านมา วิเคราะห์ SWOT เพื่อกำหนดเป้าหมาย
- 4) รวบรวมข้อมูลเพื่อกำหนดกิจกรรม/โครงการ รายละเอียดในแผน
- 5) จัดทำเป็นเอกสารเพื่อสรุปเข้าที่ประชุมกรรมการประจำคณะฯ
- 6) จัดสรุปเป็นแผนยุทธศาสตร์ 4 ปี และแผนปฏิบัติราชการประจำปีของคณะฯ
- 7) นำเสนอแผนฯเข้ากรรมการประจำคณะพิจารณาให้ความเห็นชอบ
- 8) จัดส่งเอกสารแผนให้มหาวิทยาลัยขอนแก่น
- 9) ดำเนินการถ่ายทอดวิสัยทัศน์ เป้าหมาย โครงการ ตัวชี้วัดสู่หน่วยงาน บุคลากรทุกระดับ

ข. การประเมินผลโครงการในแผนยุทธศาสตร์ 4 ปีและแผนปฏิบัติการประจำปี

- 1) จัดทำเอกสารและเตรียมประเมินโครงการในแผนปฏิบัติการของคณะฯ
- 2) ตรวจสอบรายละเอียดโครงการว่าใครเป็นเจ้าของโครงการ ดำเนินการโครงการวันไหน จะเก็บข้อมูลอย่างไร
- 3) จัดเตรียมแบบฟอร์มในการเก็บข้อมูล
- 4) ติดตามผลการดำเนินงานของโครงการในแผนปฏิบัติราชการ
- 5) นำเสนอผลการดำเนินงานให้ผู้บริหารและคณะกรรมการประจำคณะพิจารณาให้ข้อเสนอแนะ

ค. การจัดทำงบประมาณแผ่นดิน

- 1) เข้าร่วมประชุมกับมหาวิทยาลัยเพื่อรับฟังนโยบาย แนวทางการจัดทำงบประมาณแผ่นดิน
- 2) รวบรวม วิเคราะห์และจัดทำคำขอของงบประมาณรายจ่ายประจำปีของคณะฯ
- 3) วิเคราะห์งบประมาณรายจ่ายปีปัจจุบันและปีที่ผ่านมา
- 4) สรุปรายชื่อส่งการเจ้าหน้าที่เพื่อแต่งตั้งเป็นกรรมการ
- 5) รวบรวมและดำเนินการจัดทำรายละเอียดเกี่ยวกับครุภัณฑ์และสิ่งก่อสร้าง

- 6) ดำเนินการเกี่ยวกับการวิเคราะห์งบประมาณรายจ่ายประจำปี ตามแผนงานและหมวดค่าใช้จ่าย
- 7) จัดทำแผนสรุปการใช้จ่ายเงินงบประมาณแผ่นดินในหมวดต่างๆเป็นรายเดือนและรายงาน
- 8) จัดทำแผนและรายงานผลการปฏิบัติงาน ภาระงานและการใช้จ่ายเงินงบประมาณแผ่นดินทุกสิ้นงวดและสิ้นปีงบประมาณ
- 9) ดำเนินการจัดประชุมคณะกรรมการจัดหางบประมาณ
- 10) พิมพ์รายละเอียด โครงการ งบประมาณ ตามแบบฟอร์ม
- 11) จัดทำเป็นเอกสารสรุปเพื่อเข้าที่ประชุมกรรมการคณะฯพิจารณาให้ความเห็นชอบ
- 12) จัดเตรียมเอกสารส่งมหาวิทยาลัยขอนแก่น
- 13) จัดส่งเล่มเอกสารงบประมาณให้หน่วยงานและผู้ที่เกี่ยวข้อง
- 14) กำกับติดตามการใช้จ่ายงบประมาณ

ง. การจัดหางบประมาณเงินรายได้

- 1) เข้ารับฟังคำชี้แจง นโยบาย แนวทางการดำเนินงานจัดหางบประมาณเงินรายได้จากกองแผนงาน มหาวิทยาลัยขอนแก่น
- 2) แต่งตั้งคณะกรรมการดำเนินงานจัดหางบประมาณเงินรายได้
- 3) ศึกษาวิเคราะห์ข้อมูล ข้อมูล จำนวนนักศึกษา แต่ละชั้นปี แต่ละหลักสูตร
- 4) จัดทำแบบฟอร์มส่งให้ประธานหลักสูตร เพื่อตรวจสอบข้อมูลจำนวนนักศึกษา ที่จะลงทะเบียนในแต่ละปีการศึกษา เพื่อจัดทำประมาณการรายรับและประมาณการรายจ่าย
- 5) ประสานกับการเงินเพื่อขอข้อมูล รายรับจากหมวดรายการต่างๆในปีที่ผ่านมา
- 6) ติดตาม รวบรวมประมาณการรายรับและประมาณการรายจ่ายจากประธานหลักสูตร เพื่อสรุปเป็นร่างในภาพรวมของคณะฯ
- 7) นำเสนอร่างการจัดหางบประมาณรายจ่ายเงินรายได้เสนอคณะกรรมการวางแผนพิจารณาในเบื้องต้น และปรับปรุงแก้ไข
- 8) นำเสนอร่างการจัดหางบประมาณรายจ่ายเงินรายได้เสนอคณะกรรมการประจำคณะ เพื่อพิจารณาและให้ความเห็นชอบ และปรับปรุงแก้ไข
- 9) จัดเอกสารงบประมาณให้ กองแผนงาน มหาวิทยาลัยขอนแก่น
- 10) บันทึกข้อมูลลงในระบบ KKU-FMIS
- 11) จัดส่งเล่มเอกสารงบประมาณที่ได้รับอนุมัติจากสภาฯให้หน่วยงานและผู้ที่เกี่ยวข้อง
- 12) กำกับติดตามการใช้จ่ายงบประมาณ

จ. ขออนุมัติใช้เงินทุนสำรองสะสมของคณะ

- 1) เตรียมข้อมูลเกี่ยวกับเงินทุนสำรองของคณะฯ และเตรียมแบบฟอร์มที่ทางมหาวิทยาลัยกำหนด
- 2) ประสานงานกับผู้บริหารเพื่อจัดทำรายละเอียดเกี่ยวกับ เหตุผลความจำเป็นในการขอใช้เงินจากกองทุนสำรองสะสมของคณะ
- 3) นำเสนอเข้าคณะกรรมการประจำคณะพิจารณาให้ความเห็นชอบ
- 4) จัดส่งเอกสารให้กองแผนงาน มหาวิทยาลัยขอนแก่น
- 5) ติดตามผลและแจ้งหน่วยงานเกี่ยวข้องดำเนินการเมื่อได้รับอนุมัติ

ฉ. การขอกำหนดกรอบอัตราค่าแห่งพนักงานมหาวิทยาลัย

- 1) จัดทำข้อมูลจำนวนอัตราค่าจ้างของอาจารย์ ด้านภาระงานสอน ของภาควิชา
- 2) จัดทำข้อมูลเกี่ยวกับนักศึกษาเต็มเวลา (FTES) หรือภาระงาน (SCH) ของภาควิชา ในระดับปริญญาตรี ปริญญาโท โครงการพิเศษ ทุกรายวิชาที่คณะเปิดสอน
- 3) สืบค้นและวิเคราะห์ภาระงานของหน่วยงานต่างๆ ในคณะเพื่อวิเคราะห์ความต้องการอัตราค่าจ้างเพิ่มเติม
- 4) จัดทำข้อมูลเสนอผู้บริหารเพื่อขออัตราทดแทนในกรณีที่บุคลากรลาออกหรือเกษียณอายุราชการ
- 5) จัดทำข้อมูลผู้ที่จะเกษียณอายุราชการเพื่อวางแผนของอัตราพนักงาน
- 6) จัดทำรายละเอียดเหตุผลความสำคัญและความจำเป็นต้องใช้อัตราค่าจ้าง
- 7) เสนอคณะกรรมการประจำคณะพิจารณาและให้ความเห็นชอบ
- 8) จัดส่งกองแผนงาน มหาวิทยาลัยขอนแก่น
- 9) เมื่อได้รับการอนุมัติอัตราแล้วแจ้งหน่วยงาน/งานการเจ้าหน้าที่ทราบเพื่อดำเนินการต่อไป

ช. การขอกำหนดกรอบอัตราลูกจ้างชั่วคราวเงินรายได้

- 1) แจ้งภาควิชา/หน่วยงานในการขอคงอัตราและความต้องการอัตราค่าจ้างลูกจ้างชั่วคราว
- 2) สืบค้นและวิเคราะห์ภาระงานของหน่วยงานต่างๆ ในคณะเพื่อวิเคราะห์ความต้องการอัตราค่าจ้าง
- 3) จัดทำรายละเอียดเหตุผลความสำคัญและความจำเป็นต้องใช้อัตราค่าจ้าง
- 4) เสนอคณะกรรมการประจำคณะพิจารณาและให้ความเห็นชอบ
- 5) จัดส่งกองแผนงาน มหาวิทยาลัยขอนแก่น
- 6) เมื่อได้รับการอนุมัติอัตราแล้วแจ้งหน่วยงาน/งานการเจ้าหน้าที่ทราบเพื่อดำเนินการต่อไป

ซ. การจัดทำคำรับรองการปฏิบัติราชการ

- 1) เข้าร่วมประชุมกับมหาวิทยาลัยขอนแก่น เพื่อรับฟังนโยบาย แนวทางเกี่ยวกับรายละเอียดการจัดทำคำรับรองการปฏิบัติราชการประจำปี
- 2) จัดเตรียมข้อมูลต่างๆ เพื่อประชุมร่วมกับผู้บริหาร/เจ้าหน้าที่ที่เกี่ยวข้องกับข้อมูล
- 3) จัดทำรายละเอียดโครงการ ตัวชี้วัด เป้าหมาย เพื่อประกอบคำรับรองการปฏิบัติราชการประจำปี
- 4) เสนอคณะกรรมการประจำคณะพิจารณา
- 5) จัดส่งให้สำนักประเมินฯ มหาวิทยาลัยขอนแก่น เพื่อให้ถือการลงนาม
- 6) ถ่ายทอดโครงการ ตัวชี้วัด เป้าหมายให้หน่วยงาน/บุคลากร
- 7) ติดตามประเมินผลการดำเนินงาน
- 8) รายงานผลการดำเนินงานให้มหาวิทยาลัยขอนแก่น ทุก 3,6 และ 12 เดือน

ณ. การจัดทำรายงานประจำปีคณะสาธารณสุขศาสตร์

- 1) ประสานงานกับผู้บริหารเพื่อหาแนวทาง ประเด็นในการจัดทำรายงาน
- 2) จัดทำร่าง ประเด็น หัวข้อ ที่จะจัดทำรายงานให้ผู้บริหารพิจารณา

- 3) รวบรวมข้อมูล เพื่อจัดทำร่างรายงานประจำปี เสนอให้ผู้บริหาร หัวหน้าภาค หัวหน้างาน พิจารณา เพิ่มเติม แก้ไขข้อมูล
- 4) นำเสนอคณะกรรมการประจำคณะพิจารณา
- 5) จัดทำเป็นรูปเล่มของคณะประชาสัมพันธ์ให้ทุกหน่วยงาน
- 6) จัดส่งรายงานประจำปีของคณะให้มหาวิทยาลัยขอนแก่น
- 7) ส่งรายงานต้นฉบับภาษาไทยให้ผู้เชี่ยวชาญจัดทำเป็นต้นฉบับภาษาอังกฤษ

2.1.2 หน่วยประกันคุณภาพการศึกษา

มีลักษณะงานและหน้าที่ความรับผิดชอบดังนี้

ก. ระบบประกันคุณภาพการศึกษา

- 1) ประสานงานในการแต่งตั้งคณะกรรมการเพื่อดำเนินงาน
- 2) เข้าร่วมประชุมกับสำนักประกันฯ เพื่อรับทราบข้อมูล แนวทาง นโยบายในการประกันคุณภาพการศึกษา
- 3) ดำเนินการประชุมร่วมกับคณะกรรมการ เพื่อวางระบบและกลไกการประกันคุณภาพการศึกษาในคณะ/หน่วยงาน
- 4) จัดทำคำสั่งถ่ายทอดตัวชี้วัดด้านประกันคุณภาพการศึกษาสู่ภาควิชา/หน่วยงาน และบุคลากร
- 5) ประชุมชี้แจงรายละเอียดตัวชี้วัดแต่ละตัว พร้อมแนวทางการจัดเก็บตัวชี้วัด
- 6) ดำเนินการให้ความรู้ด้านการประกันคุณภาพการศึกษาสู่นักศึกษาทุกระดับ
- 7) ติดตาม รายงานผลการดำเนินงานตามตัวชี้วัดให้ผู้บริหารทราบ
- 8) ประสานงานกับคณะกรรมการเพื่อดำเนินการจัดทำรายงานการประเมินตนเอง
- 9) เสนอร่างการรายงานประเมินตนเองให้ผู้เกี่ยวข้องอ่าน แก้ไข เพิ่มเติม
- 10) เสนอรายงานการประเมินตนเองให้คณะกรรมการพิจารณา
- 11) จัดส่งรายงานการประเมินตนเองให้สำนักประกันฯ
- 12) จัดเตรียมเอกสารข้อมูลผลลัพธ์ หมวด 7 เพื่อการรับการตรวจประเมิน
- 13) ประสานงานกับสำนักประเมินฯ เพื่อเข้ารับการตรวจประเมินภายในและภายนอก
- 14) นำผลการประเมินจากคณะกรรมการตรวจประเมินมาจัดทำแผนพัฒนาองค์การ

ข. ระบบการบริหารความเสี่ยง มีหน้าที่และความรับผิดชอบดังนี้

- 1) ประสานงานเพื่อแต่งตั้งคณะกรรมการดำเนินงาน
- 2) ดำเนินการจัดประชุมคณะกรรมการเพื่อวิเคราะห์และระบุความเสี่ยง
- 3) จัดทำแผนบริหารความเสี่ยง
- 4) ประสานงานเพื่อมอบหมายแผนบริหารความเสี่ยงให้ผู้รับผิดชอบเพื่อดำเนินการ
- 5) รวบรวมผลการดำเนินงานตามแผนบริหารความเสี่ยง
- 6) จัดทำรายงานผลการดำเนินงานตามแผนบริหารความเสี่ยงเพื่อเสนอผู้บริหาร
- 7) นำข้อเสนอแนะจากผู้บริหารมาจัดทำแผนบริหารความเสี่ยงในปีถัดไป

2.1.3 หน่วยวิจัย และบริการวิชาการ

มีลักษณะงานและหน้าที่ความรับผิดชอบ ดังนี้

ก. การสนับสนุนการบริหารงานวิจัย

- 1) ทำหน้าที่ดูแลและประสานนโยบาย/แผนงานวิจัยของคณะกับแผนงานวิจัยของมหาวิทยาลัย และของชาติ
- 2) ประสานงานการจัดทำและพิจารณาข้อเสนอโครงการวิจัย ให้คำปรึกษาและอำนวยความสะดวกเกี่ยวกับการวางแผนการดำเนินงานโครงการวิจัย
- 3) ติดตามผลการดำเนินงานโครงการวิจัยที่ได้รับทุนสนับสนุนทั้งภายในคณะและที่ได้รับสนับสนุนจากมหาวิทยาลัย
- 4) ประสานงานการจัดทำและพิจารณารายงานวิจัยฉบับสมบูรณ์
- 5) ประสานงานการจัดหาแหล่งทุนสนับสนุนงานวิจัย ตลอดจนการจัดทำเอกสารการขออนุมัติทางการเงินและการจัดทำสัญญาวิจัยให้กับผู้รับทุนอุดหนุน
- 6) การจัดทำสารสนเทศการวิจัยที่ได้รับทุนสนับสนุนจากแหล่งทุนต่างๆ ที่ขึ้นทะเบียนไว้กับมหาวิทยาลัย
- 7) จัดทำประกาศในการสนับสนุนทุนการวิจัยภายในคณะฯ

ข. การพัฒนาศักยภาพการวิจัย

- 1) ทำหน้าที่ประสานการจัดประชุม/อบรมเพื่อศักยภาพทางวิจัยให้กับคณาจารย์/นักวิจัย
- 2) ประสานงานการจัดระบบกองทุนเพื่อพัฒนางานวิจัย

ค. การเผยแพร่และถ่ายทอดผลงานวิจัย

- 1) ทำหน้าที่ในการจัดประชุมเผยแพร่และถ่ายทอดผลงานวิจัย
- 2) จัดทำเอกสารเผยแพร่ผลงานวิจัยและกิจกรรมวิจัยผ่านสื่อต่างๆ รวมทั้งบนสื่ออิเล็กทรอนิกส์
- 3) ประสานงานในการพัฒนางานวิจัยที่ได้ดำเนินการแล้วเสร็จนำไปประยุกต์เพื่อพัฒนาการปรับใช้และนำออกเผยแพร่ถ่ายทอดผลงานวิจัยแก่สังคม
- 4) ประสานการดำเนินงานด้านทรัพย์สินทางปัญญาที่เกิดขึ้นจากผลการวิจัย
- 5) จัดระบบฐานข้อมูลโครงการวิจัยและนักวิจัย ตลอดจนเอกสารงานวิจัยของคณะฯ การเชื่อมโยงข้อมูลจากแหล่งต่างๆ ภายในมหาวิทยาลัยเพื่อเป็นพื้นฐานในการวางแผนงานวิจัยและเผยแพร่ งานวิจัยของคณะฯ
- 6) ให้บริการสารสนเทศการวิจัย และอื่นๆ อันเป็นประโยชน์ต่อการพัฒนาการวิจัยของคณะฯ

ง. การพัฒนาทรัพย์สินทางปัญญา

- 1) ทำหน้าที่ประสานงานดำเนินงานด้านทรัพย์สินทางปัญญา โดยประสานงานเพื่อให้เกิดการคุ้มครองทรัพย์สินทางปัญญา
- 2) รวบรวมผลงานด้านวิชาการของคณาจารย์ในคณะฯ เพื่อจดทะเบียนทรัพย์สินทางปัญญา

จ. การสนับสนุนวิจัยสถาบัน

- 1) เก็บรวบรวมข้อมูลพื้นฐาน เพื่อการวิเคราะห์ วิจัยจากหน่วยงานต่างๆ
- 2) วิเคราะห์ วิจัย ข้อมูลต่างๆ เพื่อนำไปใช้ประโยชน์ทางด้านวิชาการและการบริหาร
- 3) ดำเนินการวิจัย เพื่อแก้ไขปัญหา ทั้งในระยะสั้นและระยะยาว
- 4) วิเคราะห์/วิจัย การดำเนินการหรือการบริหารงบประมาณแผ่นดินและงบประมาณเงินรายได้

- 5) วิเคราะห์วิจัยการดำเนินงานหรือการปฏิบัติกิจกรรมตามแผนพัฒนา เพื่อเปรียบเทียบกับเป้าหมายที่ได้วางไว้ และนำผลที่ได้รับนำมาปรับปรุงแผนพัฒนา
- 6) จัดทำเอกสารรายงานผลการวิเคราะห์ วิจัยต่างๆที่ได้ดำเนินการ
- 7) เก็บรวบรวมข้อมูลพื้นฐานด้านบุคลากร นักศึกษา อาคารสถานที่ งบประมาณและแผนพัฒนา
- 8) เก็บรวบรวมข้อมูลจากงานวิจัย และผลการวิเคราะห์จากหน่วยงานต่างๆ
- 9) ดำเนินการจัดระบบการเก็บข้อมูล โดยใช้เครื่องคอมพิวเตอร์
- 10) ให้บริการด้านข้อมูลและข่าวสารแก่บุคลากรทั้งในและนอกคณะฯ
- 11) จัดทำทำเทียบนักวิจัย และงานวิจัยของคณะฯ
- 12) จัดทำสารสนเทศข้อมูลของคณะฯ
- 13) จัดทำเอกสารเผยแพร่คณะฯ
- 14) จัดทำรายงานประจำปีด้านการวิจัยคณะฯ
- 15) จัดทำเอกสารเชิงวิชาการ
- 16) ประสานงานกับหน่วยงานอื่นที่เกี่ยวข้องด้านการวิจัยสถาบันสารสนเทศและแผนแม่บท

2.3 บทบาทหน้าที่ความรับผิดชอบของตำแหน่ง

ผู้เขียนคู่มือมีบทบาทหน้าที่ความรับผิดชอบในการปฏิบัติงาน ในฐานะเป็นหัวหน้างานนโยบายและแผน สำนักงานคณบดี คณะสาธารณสุขศาสตร์ ดังนี้

1. งานด้านแผนและงบประมาณ

- 1.1. ดำเนินการจัดทำแผนยุทธศาสตร์ 4 ปี และแผนปฏิบัติการประจำปีจนแล้วเสร็จ
- 1.2. ดำเนินการประเมินผลโครงการในแผนยุทธศาสตร์ 4 ปีและแผนปฏิบัติการประจำปี
- 1.3. จัดทำคำของบประมาณแผ่นดิน ประจำปีงบประมาณ
- 1.4. จัดทำคำของบประมาณเงินรายได้ ประจำปีงบประมาณ
- 1.5. ดำเนินการขออนุมัติใช้เงินทุนสำรองสะสมของคณะ
- 1.6. ดำเนินการขอกำหนดกรอบอัตราตำแหน่งพนักงานมหาวิทยาลัย
- 1.7. ดำเนินการขอกำหนดกรอบอัตราลูกจ้างชั่วคราวเงินรายได้
- 1.8. การจัดทำคำรับรองการปฏิบัติราชการ ประจำปีงบประมาณ
- 1.9. กำกับดูแล ควบคุมและดูแลการจัดทำรายงานประจำปีคณะสาธารณสุขศาสตร์ให้สำเร็จ เป็นรูปเล่มตลอดจนการเผยแพร่ประชาสัมพันธ์

2. งานด้านประกันคุณภาพการศึกษา

- 2.1. กำกับ ควบคุมและดูแลการดำเนินงานตามระบบประกันคุณภาพการศึกษา
- 2.2. ดำเนินการตามระบบการบริหารความเสี่ยง

3. งานด้านการวิจัย และบริการวิชาการ

กำกับ ควบคุม ดูแล งานด้านการวิจัยและบริการวิชาการ ให้สามารถดำเนินงานสำเร็จลุล่วงตาม เป้าหมายและวัตถุประสงค์ไปด้วยดี ดังนี้

- 3.1. การสนับสนุนการบริหารงานวิจัย
- 3.2. การพัฒนาศักยภาพการวิจัย
- 3.3. การเผยแพร่และถ่ายทอดผลงานวิจัย
- 3.4. การพัฒนาทรัพยากรสิ่งของปัญญา
- 3.5. การสนับสนุนวิจัยสถาบัน
- 3.6. การจัดท้าวารสารวิจัยคณะสาธารณสุขศาสตร์

2.4 ลักษณะงานที่ปฏิบัติ

โดยมีลักษณะงานที่ปฏิบัติในด้านต่าง ๆ ดังนี้

1. ด้านการปฏิบัติการ

- (1) ศึกษา วิเคราะห์ วิจัย และประมวลนโยบายของรัฐบาลและสถานการณ์เศรษฐกิจ การเมือง และสังคมทั้งในและต่างประเทศ เพื่อวางแผนประกอบการกำหนดนโยบาย และเป้าหมายของส่วนราชการ หรือนโยบาย แผนงาน และโครงการทางเศรษฐกิจ สังคม การเมือง การบริหาร หรือความมั่นคง
- (2) ศึกษาวิเคราะห์ภารกิจหลักและแผนกลยุทธ์ของส่วนราชการ หรือทิศทางการพัฒนา เศรษฐกิจ สังคม การเมือง เพื่อวางแผนกำหนดนโยบาย แผนงาน แผนงบประมาณ หรือ โครงการให้บรรลุภารกิจที่กำหนดไว้และเกิดผลสัมฤทธิ์สูงสุด

- (3) ประมวลและวิเคราะห์นโยบายของส่วนราชการ หรือนโยบาย แผนงาน และโครงการทาง เศรษฐกิจ สังคม การเมือง หรือความมั่นคง เพื่อช่วยจัดทำแผนการปฏิบัติงาน แผนงาน โครงการ หรือ กิจกรรมได้ตามวัตถุประสงค์ที่ตั้งไว้ 2
- (4) ศึกษาวิเคราะห์ วิจัย ค้นคว้าทางวิชาการ และพัฒนาระบบข้อมูล เพื่อช่วยกำหนด นโยบาย แผนงาน โครงการของส่วนราชการ
- (5) วิเคราะห์ กลั่นกรอง และจัดลำดับความสำคัญของแผนงาน โครงการ ตลอดจนประเด็น นโยบาย และมาตรการต่าง ๆ เพื่อให้การดำเนินการตามแผนงาน โครงการมี ประสิทธิภาพและประสิทธิผลยิ่งขึ้น
- (6) ติดตามประเมินผลการพัฒนาและการบริหารจัดการ และการปฏิบัติการขององค์กรทั้ง ภาครัฐและเอกชนในทุกระดับพื้นที่ และทุกระดับชุมชน รวมทั้งแผนงานโครงการที่ เกี่ยวข้องกับ การพัฒนาเศรษฐกิจและสังคม เพื่อให้การดำเนินการเป็นไปตามเป้าหมาย และนโยบายที่กำหนด

2. ด้านการวางแผน

วางแผนหรือร่วมดำเนินการวางแผนการทำงานตามแผนงานหรือโครงการของหน่วยงาน ระดับสำนักหรือกอง และแก้ปัญหาในการปฏิบัติงาน เพื่อให้การดำเนินงานเป็นไปตามเป้าหมายและ ผลสัมฤทธิ์ที่กำหนด

3. ด้านการประสานงาน

- (1) ประสานการทำงานร่วมกันโดยมีบทบาทในการให้ความเห็นและคำแนะนำเบื้องต้นแก่ สมาชิกในทีมงานหรือหน่วยงานอื่น เพื่อให้เกิดความร่วมมือและผลสัมฤทธิ์ตามที่กำหนด
- (2) ให้ข้อคิดเห็นหรือคำแนะนำเบื้องต้นแก่สมาชิกในทีมงานหรือบุคคลหรือหน่วยงานที่ เกี่ยวข้อง เพื่อสร้างความเข้าใจและความร่วมมือในการดำเนินงานตามที่ได้รับมอบหมาย

4. ด้านการบริการ

- (1) ให้คำแนะนำ ตอบปัญหา และชี้แจง ในเรื่องเกี่ยวกับงานวิเคราะห์นโยบายและแผน ใน ระดับที่ซับซ้อน หรืออำนวยความสะดวกฝึกอบรมหรือถ่ายทอดความรู้แก่ หน่วยงาน ราชการ เอกชน หรือประชาชนทั่วไป เพื่อให้ผู้ที่สนใจได้ทราบข้อมูล ความรู้ต่าง ๆ และ นำไปใช้ให้เกิดประโยชน์สูงสุด
- (2) ร่วมกำหนดแนวทางการจัดทำระบบเทคโนโลยีสารสนเทศและระบบฐานข้อมูล เพื่อช่วย ในการประชาสัมพันธ์ข้อมูลสำหรับผู้สนใจ
- (3) ประมวลผลข้อมูลเกี่ยวกับงานของส่วนราชการ เพื่อใช้เผยแพร่ต่อสาธารณชน 3

คุณสมบัติเฉพาะสำหรับตำแหน่ง

1. มีคุณสมบัติเฉพาะสำหรับตำแหน่งนักวิเคราะห์นโยบายและแผน ระดับปฏิบัติการ และ
2. ดำรงตำแหน่งใดตำแหน่งหนึ่งมาแล้ว ดังต่อไปนี้
 - 2.1 ประเภทวิชาการ ระดับชำนาญการ
 - 2.2 ประเภทวิชาการ ระดับปฏิบัติการ ไม่น้อยกว่า 6 ปี กำหนดเวลา 6 ปี ให้ลดเป็น 4 ปี สำหรับผู้มีคุณสมบัติเฉพาะสำหรับตำแหน่งนักวิเคราะห์นโยบายและแผน ระดับปฏิบัติการ ข้อ 2 หรือ ข้อ 4 ที่เทียบได้ไม่ต่ำกว่าปริญญาโท และให้ลดเป็น 2 ปี สำหรับผู้มีคุณสมบัติเฉพาะสำหรับตำแหน่งนักวิเคราะห์นโยบายและแผน ระดับปฏิบัติการ ข้อ 3 หรือข้อ 4 ที่เทียบได้ไม่ต่ำกว่าปริญญาเอก

2.3 ตำแหน่งอย่างอื่นที่เทียบเท่า 2.1 หรือ 2.2 แล้วแต่กรณี ตามหลักเกณฑ์และเงื่อนไข ที่ ก.พ. กำหนด และ

3. ปฏิบัติงานด้านวิเคราะห์นโยบายและแผนหรืองานอื่นที่เกี่ยวข้องตามที่ส่วนราชการ เจ้าสังกัดเห็นว่าเหมาะสมกับหน้าที่ความรับผิดชอบและลักษณะงานที่ปฏิบัติมาแล้วไม่น้อยกว่า 1 ปี

ความรู้ความสามารถ ทักษะ และสมรรถนะที่จำเป็นสำหรับตำแหน่ง

1. มีความรู้ความสามารถที่จำเป็นสำหรับการปฏิบัติงานในตำแหน่ง
2. มีทักษะที่จำเป็นสำหรับการปฏิบัติงานในตำแหน่ง
3. มีสมรรถนะที่จำเป็นสำหรับการปฏิบัติงานในตำแหน่ง

2.5 ขั้นตอนการปฏิบัติงาน

ในการจัดทำงบประมาณรายได้อัตรา คณะสาธารณสุขศาสตร์ มีขั้นตอนการปฏิบัติงาน 6 ขั้นตอน ดังต่อไปนี้

1. ศึกษาหลักเกณฑ์ นโยบาย การจัดทำงบประมาณรายได้อัตราประจำปี
2. จัดทำประมาณการรายรับ/ประมาณการรายจ่าย(รายหลักสูตร)
3. วิเคราะห์ รวบรวมจัดทำประมาณการรายรับ/ประมาณการรายจ่าย(ภาพรวมคณะ)
4. นำเสนอคณะกรรมการวางแผนฯ
5. นำเสนอคณะกรรมการประจำคณะพิจารณาให้ความเห็นชอบ
6. ส่งกองแผนงาน
7. สภาอนุมัติฯ

บทที่ 3

หลักเกณฑ์วิธีการปฏิบัติงาน

ในการจัดหางบประมาณเงินรายได้ คณะสาธารณสุขศาสตร์ มหาวิทยาลัยขอนแก่น มีกระบวนการดำเนินงาน ดังนี้

3.1 หลักเกณฑ์ในการปฏิบัติงาน

ในการจัดหางบประมาณเงินรายได้ คณะสาธารณสุขศาสตร์ มีหลักเกณฑ์ กฎหมาย ระเบียบ ข้อบังคับ ประกาศ ที่เกี่ยวข้อง ดังต่อไปนี้

1. ระเบียบมหาวิทยาลัยขอนแก่น ว่าด้วยเงินรายได้ของมหาวิทยาลัย(ฉบับที่ 4) พ.ศ. 2533 แบ่งประเภทของเงินออกเป็น 5 ประเภท คือ

1. เงินผลประโยชน์มหาวิทยาลัย ได้แก่
 - 1.1 ผลประโยชน์จากเงินกองทุนและทรัพย์สินของมหาวิทยาลัย
 - 1.2 ผลประโยชน์จากการดำเนินงานของมหาวิทยาลัยและคณะ
 - 1.3 ผลประโยชน์ของมหาวิทยาลัยและคณะอันเกิดจากการลงทุน
 - 1.4 รายได้เบ็ดเตล็ด
2. เงินค่าธรรมเนียมการศึกษา ได้แก่
 - 2.1 ค่าธรรมเนียมการศึกษา ค่าบำรุงการศึกษาและอื่นๆ ที่เรียกเก็บจากนักศึกษา
 - 2.2 ค่าธรรมเนียมการศึกษา ค่าบำรุงการศึกษาและอื่นๆ ที่เรียกเก็บจากนักเรียนโรงเรียนสาธิต
 - 2.3 ค่าธรรมเนียมการศึกษา ค่าบำรุงการศึกษาและอื่นๆ ที่เรียกเก็บจากบุคคลภายนอก
3. เงินทุนการศึกษา เงินทุนวิจัยและเงินบริจาคอื่นๆ ได้แก่ เงินทุนที่มีผู้บริจาคให้เพื่อการศึกษา วิจัย หรือเพื่อการอื่นๆ
4. เงินสนับสนุนการวิจัยและบริการวิชาการ
5. เงินรับฝาก ได้แก่ เงินต่างๆ ที่มหาวิทยาลัยรับฝากไว้และจะต้องจ่ายคืนแก่เจ้าของตามพันธะข้อผูกพันที่มีอยู่

2. ประกาศมหาวิทยาลัยขอนแก่น (ฉบับที่ 972/2549) เรื่องค่าธรรมเนียมการศึกษาสำหรับนักศึกษา ชั้นปริญญาตรี ภาคปกติ พ.ศ. 2550 กำหนดอัตราในการเรียกเก็บเงินค่าธรรมเนียมการศึกษา สำหรับนักศึกษา ระดับปริญญาตรี ภาคปกติ ดังนี้

- 2.1 กลุ่มสาขาวิชาด้านมนุษยศาสตร์และสังคมศาสตร์ อัตรา 8,000.-บาท/ภาคการศึกษา
- 2.2 กลุ่มสาขาวิชาด้านวิทยาศาสตร์และเทคโนโลยี อัตรา 10,000.-บาท/ภาคการศึกษา
- 2.3 กลุ่มสาขาวิชาด้านวิทยาศาสตร์สุขภาพ อัตรา 12,000.-บาท/ภาคการศึกษา

ค่าธรรมเนียมการศึกษาภาคการศึกษาภาคฤดูร้อน ให้ชำระครึ่งหนึ่งของค่าธรรมเนียมการศึกษาภาคปกติ

3. ประกาศมหาวิทยาลัยขอนแก่น (ฉบับที่ 219/2549) เรื่องค่าธรรมเนียมการศึกษาสำหรับหลักสูตรโครงการพิเศษ คณะสาธารณสุขศาสตร์ หลักสูตรสาธารณสุขศาสตรบัณฑิต(ต่อเนื่อง) กำหนดอัตราค่าธรรมเนียมการศึกษา และค่าธรรมเนียมอื่นๆ สำหรับหลักสูตรสาธารณสุขศาสตรบัณฑิต(ต่อเนื่อง) ที่จัดการศึกษาเป็นหลักสูตรโครงการพิเศษ กำหนดดังนี้

3.1 ภาคการศึกษาปกติ อัตรา 16,000.-บาท

3.2 ภาคการศึกษาฤดูร้อน อัตรา 8,000.-บาท

4. ประกาศมหาวิทยาลัยขอนแก่น (ฉบับที่ 220/2549) เรื่องค่าธรรมเนียมการศึกษาสำหรับหลักสูตรโครงการพิเศษ ระดับบัณฑิตศึกษา คณะสาธารณสุขศาสตร์ หลักสูตรสาธารณสุขศาสตรมหาบัณฑิต ทุกสาขาวิชา กำหนดอัตราค่าธรรมเนียมการศึกษา และค่าธรรมเนียมอื่นๆ หลักสูตรสาธารณสุขศาสตรมหาบัณฑิต ทุกสาขาวิชา ที่จัดการศึกษาเป็นหลักสูตรโครงการพิเศษ กำหนดดังนี้

4.1 (3.1) ภาคการศึกษาปกติ อัตรา 28,000.-บาท

4.2 (3.2) ภาคการศึกษาฤดูร้อน อัตรา 14,000.-บาท

5. ประกาศมหาวิทยาลัยขอนแก่น (ฉบับที่ 123/2553) เรื่องค่าธรรมเนียมการศึกษาในระดับบัณฑิตศึกษา ในระบบปกติ พ.ศ. 2551 (แก้ไขเพิ่มเติมฉบับที่ 3) กำหนดอัตราค่าธรรมเนียมการศึกษา สำหรับหลักสูตรระดับบัณฑิตศึกษา ในระบบปกติ กลุ่มสาขาวิชาสาธารณสุขศาสตร์

5.1 หลักสูตรปกติ ปริญาโท อัตรา 25,000.-บาท

ปริญาเอก อัตรา 30,000.-บาท

5.2 หลักสูตรนานาชาติและศึกษาเป็นภาษาอังกฤษ ปริญาโท อัตรา 40,000.-บาท

ปริญาเอก อัตรา 60,000.-บาท

6. ประกาศมหาวิทยาลัยขอนแก่น(ฉบับที่ 403/2550)เรื่องหลักเกณฑ์การจัดสรรเงินค่าธรรมเนียมการศึกษา หลักสูตรปริญญาตรี ภาคปกติ โดยมีหลักเกณฑ์การจัดสรรเงินค่าธรรมเนียมการศึกษา ให้แบ่งเป็น 2 ส่วน ดังนี้
ส่วนที่ 1 จัดสรรเป็นเงินรายได้ส่วนกลาง จำนวน 2,500.-บาทต่อนักศึกษาหนึ่งคนเพื่อเป็นค่าบำรุงการให้บริการ และหรือการจัดกิจกรรมการพัฒนามหาวิทยาลัยและหน่วยงานสนับสนุนของมหาวิทยาลัย
ส่วนที่ 2 จัดสรรเงินที่เหลือจากส่วนที่ 1 ให้แก่คณะที่รับผิดชอบหลักสูตร เพื่อจัดสรรให้คณะที่รับผิดชอบรายวิชา โดยรายวิชาบรรยายหน่วยกิตละ 60 บาทต่อจำนวนนักศึกษาที่ลงทะเบียนเรียนวิชานั้น และวิชาปฏิบัติการหน่วยกิตละ 120 บาทต่อจำนวนนักศึกษาที่ลงทะเบียนเรียนวิชานั้น ส่วนที่เหลือเป็นค่าพัฒนาศักยภาพของคณะผู้รับผิดชอบหลักสูตร

7. ประกาศมหาวิทยาลัยขอนแก่น(ฉบับที่ 770/2548) เรื่องหลักเกณฑ์การจัดสรรเงินค่าธรรมเนียมการศึกษาหลักสูตร โครงการพิเศษ โดยมีหลักเกณฑ์การจัดสรรเงินค่าธรรมเนียมการศึกษา ดังนี้

ส่วนที่ 1 จัดสรรเป็นเงินรายได้ส่วนกลาง เพื่อเป็นค่าบำรุงการให้บริการ และหรือการจัดกิจกรรมการพัฒนามหาวิทยาลัยและหน่วยงานสนับสนุนของมหาวิทยาลัย

ส่วนที่ 2 จัดสรรเงินที่เหลือจากส่วนที่ 1 ให้แก่คณะที่รับผิดชอบหลักสูตร และมหาวิทยาลัย
ในสัดส่วนร้อยละ 95 : 5

ในกรณีที่นักศึกษาลงทะเบียนเรียนรายวิชาในคณะที่ไม่ได้รับผิดชอบหลักสูตร ให้หักเงินจาก ส่วนที่จัดสรรให้คณะที่รับผิดชอบหลักสูตรในส่วนที่ 2 เพื่อจัดสรรให้คณะที่รับผิดชอบรายวิชา โดยคิดตาม อัตราค่าหน่วยกิตเทียบเท่า ซึ่งขึ้นกับระดับของหลักสูตร ประเภทและกลุ่มสาขาวิชาของรายวิชา และจำนวน นักศึกษาที่ลงทะเบียนเรียนรายวิชา

รายละเอียดการจัดสรรเงินค่าธรรมเนียมการศึกษาหลักสูตรโครงการพิเศษ รายภาค
การศึกษา

ส่วนที่ 1 จัดสรรเป็นเงินรายได้ส่วนกลาง

หลักสูตร ระดับปริญญาตรี ภาคการศึกษาปกติ อัตรา 2,000.-ต่อนักศึกษาหนึ่งคน
ภาคฤดูร้อน อัตรา 1,000.-ต่อนักศึกษาหนึ่งคน
หลักสูตร ระดับบัณฑิตศึกษา ภาคการศึกษาปกติ อัตรา 3,000.-ต่อนักศึกษาหนึ่งคน
ภาคฤดูร้อน อัตรา 1,500.-ต่อนักศึกษาหนึ่งคน

ส่วนที่ 2 อัตราค่าหน่วยกิตเทียบเท่า เพื่อใช้ในการคำนวณจำนวนเงินที่จะจัดสรรให้คณะที่ รับผิดชอบรายวิชาในหลักสูตร(อัตรา=บาท/1 หน่วยกิต/นักศึกษา 1 คน)

หลักสูตร ระดับปริญญาตรี	ประเภทรายวิชา
	บรรยาย ปกติ 700.- นานาชาติ 840.-บาท
	ปฏิบัติการ ปกติ 1,700.- นานาชาติ 2,040.-บาท
หลักสูตร ระดับปริญญาโท	ประเภทรายวิชา
	บรรยาย ปกติ 1,100.- นานาชาติ 2,150.-บาท
	ปฏิบัติการ ปกติ 2,000.- นานาชาติ 2,580.-บาท
หลักสูตร ระดับปริญญาเอก	ประเภทรายวิชา
	บรรยาย ปกติ 2,600.- นานาชาติ 3,300.-บาท
	ปฏิบัติการ ปกติ 3,120.- นานาชาติ 3,960.-บาท

8. ประกาศมหาวิทยาลัยขอนแก่น (ฉบับที่ 478/2545) เรื่องหลักเกณฑ์การจัดสรรค่าธรรมเนียม การศึกษาระดับบัณฑิตศึกษา โดยให้จัดสรรเงินค่าธรรมเนียมการศึกษาระดับบัณฑิตศึกษาให้แก่ หน่วยงานสนับสนุน ภาคปกติ จำนวน 3,000.-บาท และภาคฤดูร้อน จำนวน 1,500.-บาท ต่อภาคการศึกษา ต่อนักศึกษา

9. ประกาศมหาวิทยาลัยขอนแก่น(ฉบับที่ 1836/2551) เรื่องเกณฑ์การจัดสรรรายรับเพื่อเป็นเงิน สมทบและสำรองสะสม งบประมาณเงินรายได้ ดังนี้ เกณฑ์การจัดสรรรายรับจากหมวดเงินผลประโยชน์และ หมวดอื่นที่มหาวิทยาลัยกำหนดโดยความเห็นชอบของที่ประชุมคณบดี ให้จัดสรรไว้เป็นหมวดเงินทุน 15% และให้แบ่งเป็น 3 หมวด ดังนี้

9.1 เงินกองทุนรวม 5% ประกอบด้วย

9.1.1 งบกลางอุดหนุนการบริหารและพัฒนามหาวิทยาลัย 3%

9.1.2 กองทุนพัฒนาอาจารย์/บุคลากรและการวิจัย ระดับมหาวิทยาลัย 1%

- 9.1.3 กองทุนพัฒนาอาจารย์/บุคลากรและการวิจัย ระดับคณะ/หน่วยงาน 1%
- 9.2 เงินสมทบจ่ายค่าสาธารณูปโภคและการพัฒนาระบบกายภาพ 5%
- 9.3 เงินทุนสำรองสะสมของคณะ/หน่วยงาน 5%

3.2 วิธีการและขั้นตอนในการปฏิบัติงาน

3.2.1 การประมาณการรายรับ

การจัดทำประมาณการรายรับ ประมาณเงินรายได้ คณะสาธารณสุขศาสตร์ มีวิธีการและขั้นตอนในการปฏิบัติงาน ดังต่อไปนี้

1. เงินผลประโยชน์จากมหาวิทยาลัย อันเนื่องมาจากการดำเนินงานของคณะ(ทั้งในและนอกเวลาราชการ) ให้ตั้งงบประมาณรายรับตามที่ได้จัดสรรจากมหาวิทยาลัยขอนแก่น หรือรายรับที่คณะคาดว่าจะได้รับจริง
2. เงินค่าธรรมเนียมการศึกษา ให้ตั้งประมาณการรายรับที่คาดว่าจะได้รับจากการลงทะเบียนจากนักศึกษาแบบเหมาจ่ายต่อภาคการศึกษาทุกระดับการศึกษา ทุกหลักสูตรและบุคคลภายนอก ในภาคปลายและภาคต้นของปีการศึกษานั้นๆ ตามอัตราที่มหาวิทยาลัยขอนแก่นประกาศ ประกอบด้วย
 - 2.1 ประกาศมหาวิทยาลัยขอนแก่น (ฉบับที่ 972/2549) เรื่องค่าธรรมเนียมการศึกษาสำหรับนักศึกษาชั้นปริญญาตรี ภาคปกติ พ.ศ. 2550
 - 2.2 ประกาศมหาวิทยาลัยขอนแก่น (ฉบับที่ 219/2549) เรื่องค่าธรรมเนียมการศึกษาสำหรับหลักสูตรโครงการพิเศษ คณะสาธารณสุขศาสตร์ หลักสูตรสาธารณสุขศาสตร์(ต่อเนื่อง)
 - 2.3 ประกาศมหาวิทยาลัยขอนแก่น (ฉบับที่ 220/2549) เรื่องค่าธรรมเนียมการศึกษาสำหรับหลักสูตรโครงการพิเศษ ระดับบัณฑิตศึกษา คณะสาธารณสุขศาสตร์ หลักสูตรสาธารณสุขศาสตรมหาบัณฑิต ทุกสาขาวิชา
 - 2.4 ประกาศมหาวิทยาลัยขอนแก่น (ฉบับที่ 130/2551) เรื่องค่าธรรมเนียมการศึกษาในระดับบัณฑิตศึกษา ในระบบปกติ พ.ศ. 2551
3. เงินทุนการศึกษา เงินทุนวิจัยและเงินบริจาค ให้ตั้งประมาณการรายรับตามที่จะคาดว่าจะได้รับจริง
4. เงินสนับสนุนการวิจัยและบริการวิชาการ ให้ตั้งประมาณการรายรับตามที่จะคาดว่าจะได้รับจริง
5. เงินรับฝาก เป็นเงินที่ต้องจ่ายคืนให้กับผู้นำฝาก และเป็นเงินที่ไม่สามารถจัดเข้าเป็นเงินผลประโยชน์ หรือเงินค่าธรรมเนียมการศึกษา หรือเงินทุนการศึกษา/เงินทุนวิจัยและเงินบริจาค ให้ตั้งรายรับตามความเป็นจริง

3.2.2 การประมาณการรายจ่าย

การประมาณการรายจ่าย งบประมาณเงินรายได้ คณะสาธารณสุขศาสตร์ ให้นำเงินรายได้

จากการประมาณการรายรับในหมวดเงินค่าธรรมเนียมการศึกษา มาจัดสรรเป็นรายจ่าย ตามรายละเอียดการจ่ายตามหมวดรายจ่าย ดังนี้

1. จัดสรรเป็นรายได้ส่วนกลาง (ต่อจำนวนนักศึกษาหนึ่งคน)
 - 1.1 หลักสูตรปริญญาตรี ภาคปกติ จำนวน 2,500.-บาท
 - 1.2 หลักสูตรปริญญาตรี โครงการพิเศษ จำนวน 2,000.-บาท
 - 1.3 หลักสูตรบัณฑิตศึกษา ระบบปกติ จำนวน 3,000.-บาท
 - 1.4 หลักสูตรบัณฑิตศึกษา โครงการพิเศษ จำนวน 3,000.-บาท
2. จัดสรรเงินที่เหลือให้คณะที่รับผิดชอบหลักสูตร เพื่อจัดสรรให้คณะที่รับผิดชอบรายวิชา
 - 2.1 หลักสูตรปริญญาตรี ภาคปกติ

รายวิชาบรรยายหน่วยกิตละ	50 บาท
รายวิชาปฏิบัติการหน่วยกิตละ	120 บาท
 - 2.2 หลักสูตรระดับบัณฑิตศึกษา ระบบปกติ

- ปริญญาโท	ปกติ	หน่วยกิตละ	350 บาท
- ปริญญาโท	นานาชาติ	หน่วยกิตละ	2,150 บาท
- ปริญญาเอก	ปกติ	หน่วยกิตละ	1,100 บาท
- ปริญญาเอก	นานาชาติ	หน่วยกิตละ	3,300 บาท
 - 2.3 หลักสูตร โครงการพิเศษ

- ปริญญาตรี	ปกติ	รายวิชาบรรยายหน่วยกิตละ	700 บาท
		รายวิชาปฏิบัติการหน่วยกิตละ	1,700 บาท
- ปริญญาตรี	นานาชาติ	รายวิชาบรรยายหน่วยกิตละ	840 บาท
		รายวิชาปฏิบัติการหน่วยกิตละ	2,040 บาท
- ปริญญาโท	ปกติ	รายวิชาบรรยายหน่วยกิตละ	1,100 บาท
		รายวิชาปฏิบัติการหน่วยกิตละ	2,000 บาท
- ปริญญาโท	นานาชาติ	รายวิชาบรรยายหน่วยกิตละ	2,150 บาท
		รายวิชาปฏิบัติการหน่วยกิตละ	2,580 บาท
- ปริญญาเอก	ปกติ	รายวิชาบรรยายหน่วยกิตละ	2,150 บาท
		รายวิชาปฏิบัติการหน่วยกิตละ	2,580 บาท
- ปริญญาเอก	นานาชาติ	รายวิชาบรรยายหน่วยกิตละ	3,300 บาท
		รายวิชาปฏิบัติการหน่วยกิตละ	3,960 บาท
3. จัดสรรรายรับเพื่อเป็นเงินสมทบและสำรองสะสม งบประมาณเงินรายได้ แบ่งเป็น 3 หมวด ดังนี้
 - 3.1 เงินกองทุนรวม 5% ประกอบด้วย
 - 3.1.1 กองกลางอุดหนุนการบริหารและพัฒนามหาวิทยาลัย 3%
 - 3.1.2 กองทุนพัฒนาอาจารย์/บุคลากรและการวิจัย ระดับมหาวิทยาลัย 1%
 - 3.1.3 กองทุนพัฒนาอาจารย์/บุคลากรและการวิจัย ระดับคณะ/หน่วยงาน 1%
 - 3.2 เงินสมทบจ่ายค่าสาธารณูปโภคและการพัฒนาระบบกายภาพ 5%
 - 3.3 เงินทุนสำรองสะสมของคณะ/หน่วยงาน 5%

4. หลังจากการจัดสรรในระดับมหาวิทยาลัยแล้วให้นำมาจัดสรรสำหรับการบริหารจัดการ
คณะสาธารณสุขศาสตร์ จำนวน 25 % ของรายรับที่หักจากระบบส่วนกลางของมหา
วิทยาลัย โดยแบ่งออกเป็น
 - 4.1 เพื่อสมทบการบริหารสำนักงานคณบดี 4%
 - 4.2 เพื่อสมทบการบริหารคณะสาธารณสุขศาสตร์ 21%
5. จัดสรรในการบริหารจัดการรายหลักสูตร ตามหมวดรายจ่าย ดังนี้
 - 5.1 งบประมาณ ประกอบด้วยค่าจ้างลูกจ้างชั่วคราว ค่าจ้างพนักงานเงินรายได้ เงิน
สมทบกองทุนประกันสังคม โดยให้ตั้งงบประมาณรายจ่ายตามกรอบอัตราที่คณะ/
อนุมัติ และเงินกองทุนสำรองเลี้ยงชีพ ให้ตั้งรายจ่ายร้อยละ 5 ของค่าจ้างทั้งปี
 - 5.2 งบดำเนินงาน ประกอบด้วย ค่าตอบแทน ค่าใช้สอย ค่าวัสดุ ค่าสาธารณูปโภค ให้
ตั้งงบประมาณรายจ่ายตามความจำเป็น เหมาะสมและสอดคล้องกับการดำเนินงาน
ของคณะ
 - 5.3 งบลงทุน ประกอบด้วยค่าครุภัณฑ์ ที่ดินและสิ่งก่อสร้าง ให้ตั้งงบประมาณรายจ่าย
ตามความจำเป็น เหมาะสมและสอดคล้องกับการดำเนินงานของคณะ โดยจัดกลุ่ม
ประเภทรายการและต้องแสดงรายการครุภัณฑ์ และสิ่งก่อสร้างทุกรายการ
 - 5.4 งบเงินอุดหนุน ประกอบด้วย เงินอุดหนุนโครงการ/กิจกรรม เงินทุนการศึกษา
เงินทุนวิจัย เงินบริจาค และเงินกองทุนรวม โดยให้ตั้งตามนโยบายผู้บริหาร คณะ
สาธารณสุขศาสตร์ คือ
 - 5.4.1 สมทบกองทุนวิจัย 10%
 - 5.4.2 โครงการข้างเผือก 5%
 - 5.4.3 โครงการพัฒนานักศึกษาตาม TOF ทั้ง 5 ด้าน
 - 5.4.4 โครงการพัฒนาอาจารย์
 - 5.4.5 โครงการ E-Learning
 - 5.4.6 โครงการวิจัยในชั้นเรียน
 - 5.4.7 โครงการพัฒนาหลักสูตร
 - 5.4.8 อื่นๆ ตามความจำเป็นของแต่ละหลักสูตร
6. งบรายจ่ายอื่น ประกอบด้วย เงินทุนสำรอง เงินรับฝาก รวมทั้งรายจ่ายอื่นที่ไม่เข้า
ลักษณะประเภทงบรายจ่ายใดรายจ่ายหนึ่ง

บทที่ 4

เทคนิคการปฏิบัติงาน

การจัดทำงบประมาณเงินรายได้ คณะสาธารณสุขศาสตร์ มหาวิทยาลัยขอนแก่น มีเทคนิคและขั้นตอนการปฏิบัติงาน ดังนี้

1. การเตรียมการจัดทำงบประมาณเงินรายได้
2. การประมาณการรายรับรายหลักสูตร
3. การประมาณการรายจ่ายรายหลักสูตร
4. การวิเคราะห์งบประมาณเงินรายได้ในภาพรวม

4.1 การเตรียมการจัดทำงบประมาณเงินรายได้

คณะสาธารณสุขศาสตร์ มีการจัดการเรียนการสอนหลายหลักสูตร ระดับปริญญาตรี ปริญญาโท ปริญญาเอก ทั้งระบบปกติและโครงการพิเศษ ดังนั้นในการจัดทำงบประมาณเงินรายได้ จึงต้องมีการเตรียมการศึกษาระเบียบประกาศ ว่าระเบียบหรือประกาศฉบับไหน มีผลบังคับกับหลักสูตรอะไร พร้อมทั้งศึกษาข้อมูลจำนวนนักศึกษาที่มีอยู่ในแต่ละหลักสูตร แต่ละชั้นปีว่ามีจำนวนเท่าไร และจำนวนนักศึกษาที่จะรับใหม่ในเทอมต้นปีการศึกษาต่อไป ตามแผนการรับนักศึกษา

ตัวอย่างที่ 1 ในการศึกษาระเบียบ ประกาศที่เกี่ยวข้อง

หลักสูตรระดับปริญญาตรี ภาคปกติ

- ใช้ประกาศมหาวิทยาลัยขอนแก่น (ฉบับที่ 972/2549) เรื่องค่าธรรมเนียมการศึกษาสำหรับนักศึกษาชั้นปริญญาตรี ภาคปกติ พ.ศ. 2550 นำมาคิดอัตราค่าธรรมเนียมการศึกษา
- ใช้ประกาศมหาวิทยาลัยขอนแก่น(ฉบับที่ 403/2550) เรื่องหลักเกณฑ์การจัดสรรเงินค่าธรรมเนียมการศึกษาหลักสูตรปริญญาตรี ภาคปกติ มาคิดในเรื่องการจัดสรรเงินค่าธรรมเนียม

ตัวอย่างที่ 2 การเตรียมข้อมูลจำนวนนักศึกษาที่จะนำมาคำนวณค่าธรรมเนียม ในการจัดทำงบประมาณเงินรายได้ พ.ศ. 2556

หลักสูตรระดับปริญญาตรี ภาคปกติ หลักสูตร 4 ปี

- ให้นำจำนวนนักศึกษาที่คงอยู่ในแต่ละชั้นปี ของเทอมปลายปีการศึกษา 2554 และจำนวนนักศึกษาที่คาดว่าจะรับในเทอมต้นของปีการศึกษา 2555

4.2 การประมาณการรายรับรายหลักสูตร

การประมาณการรายรับเป็นกระบวนการหนึ่งในการจัดทำงบประมาณเงินรายได้ โดยเป็นการคาดการณ์ว่าจะมีรายรับค่าธรรมเนียมการศึกษาเข้ามาในแต่ละหลักสูตรเท่าไร

ตัวอย่างที่ 3 การประมาณการรายรับจากค่าธรรมเนียมการศึกษา ปีงบประมาณ พ.ศ. 2555

หลักสูตรระดับปริญญาตรี ภาศปกติ หลักสูตร 4 ปี โดยมีจำนวนนักศึกษาในแต่ละชั้นปี ดังนี้

นักศึกษา ชั้นปีที่	เทอมปลายปีการศึกษา 2554			ภาคฤดูร้อน ปีการศึกษา 2554			เทอมต้นปีการศึกษา 2555			รวม เป็นเงิน ทั้งสิ้น
	จำนวน นักศึกษา	ค่าธรรมเนียม การศึกษา	คิด เป็นเงิน	จำนวน นักศึกษา	ค่าธรรมเนียม การศึกษา	คิด เป็นเงิน	จำนวน นักศึกษา	ค่าธรรมเนียม การศึกษา	คิด เป็นเงิน	
ชั้นปี 1	50	12,000.-	600,000	10	6,000	6,000	50	12,000.-	600,000	1,260,000
ชั้นปี 2	48	12,000.-	576,000	18	6,000	10,800	50	12,000.-	600,000	1,284,000
ชั้นปี 3	45	12,000.-	540,000	15	6,000	90,000	48	12,000.-	576,000	1,206,000
ชั้นปี 4	47	12,000.-	564,000	17	6,000	102,000	45	12,000.-	540,000	1,206,000
	รวมเงิน		2,280,000	รวมเงิน		360,000	รวมเงิน		2,316,000	4,956,000

วิธีคิดคำนวณ

ค่าธรรมเนียมการศึกษา เทอมปลาย ปีการศึกษา 2554

1. ค่าธรรมเนียมการศึกษา หลักสูตรปริญญาตรี ภาศปกติ อัตราเหมาจ่าย 12,000.-บาท/คน/ภาคการศึกษา
2. นักศึกษาที่ลงทะเบียนเรียน ปีที่ 1 จำนวน 50 คน ปีที่ 2 จำนวน 48 คน ปีที่ 3 จำนวน 45 คน ปีที่ 4 จำนวน 47 คน รวมทั้งสิ้น 190 คน

$$= (12,000 \times 50) + (12,000 \times 48) + (12,000 \times 45) + (12,000 \times 47) = 2,280,000 \text{.-บาท}$$

ค่าธรรมเนียมการศึกษา ภาคฤดูร้อน ปีการศึกษา 2554

1. ค่าธรรมเนียมการศึกษา หลักสูตรปริญญาตรี ภาศปกติ อัตราเหมาจ่าย 6,000.-บาท/คน/ภาคการศึกษา
2. นักศึกษาที่ลงทะเบียน ชั้นปีที่ 1 จำนวน 10 คน ชั้นปีที่ 2 จำนวน 18 คน ชั้นปีที่ 3 จำนวน 15 คน ชั้นปีที่ 4 จำนวน 17 คน รวมทั้งสิ้น 60 คน

$$= (6,000 \times 10) + (6,000 \times 18) + (6,000 \times 15) + (6,000 \times 17) = 360,000 \text{.-บาท}$$

ค่าธรรมเนียมการศึกษา เทอมต้น ปีการศึกษา 2555

3. ค่าธรรมเนียมการศึกษา หลักสูตรปริญญาตรี ภาศปกติ อัตราเหมาจ่าย 12,000.-บาท/คน/ภาคการศึกษา
4. นักศึกษาที่ลงทะเบียนเรียน ปีที่ 1 จำนวน 50 คน ปีที่ 2 จำนวน 50 คน ปีที่ 3 จำนวน 48 คน ปีที่ 4 จำนวน 45 คน รวมทั้งสิ้น 193 คน

$$= (12,000 \times 50) + (12,000 \times 50) + (12,000 \times 48) + (12,000 \times 45) = 2,316,000 \text{.-บาท}$$

รวมเป็นเงินค่าธรรมเนียมการศึกษา หลักสูตรปริญญาตรี ภาศปกติ ปีงบประมาณ พ.ศ. 2555 จำนวนทั้งสิ้น

$$= (2,280,000 + 360,000 + 2,316,000) = 4,956,000 \text{.-บาท}$$

4.3 การประมาณการรายจ่ายรายหลักสูตร

เมื่อประมาณการรายรับแล้วจะต้องจัดทำประมาณการรายจ่ายในแต่ละหลักสูตรเท่าไรว่าจะมีรายการจ่ายในหมวดงบประมาณใดบ้าง ซึ่งประมาณการรายจ่ายจะประกอบด้วยรายละเอียด ดังนี้

4.3.1 จ่ายเพื่อสมทบให้ส่วนกลาง

4.3.2 จ่ายเพื่อสมทบและสำรองสะสม

4.3.3 จ่ายเพื่อพัฒนาศักยภาพของคณะ

4.3.4 จ่ายเพื่อพัฒนาศักยภาพของหลักสูตร

ตัวอย่างที่ 4 การประมาณการรายจ่ายจากค่าธรรมเนียมการศึกษา ปีงบประมาณ พ.ศ. 2555

หลักสูตรระดับปริญญาตรี ภาคปกติ

ประมาณการรายรับจากค่าธรรมเนียมการศึกษามีรายรับรวมทั้งสิ้น 4,956,000.-บาท
จากนั้นจะต้องนำมาจัดสรรเป็นประมาณการรายจ่าย ดังนี้

วิธีคำนวณ

1. จ่ายเพื่อสมทบให้ส่วนกลาง ตามประกาศมหาวิทยาลัยในอัตรา
ภาคปลาย+ภาคต้น 2,500.-บาทต่อนักศึกษาหนึ่งคน นักศึกษาทั้งหมดที่นำมาคิด 383 คน

$$= 2,500 \times 383 = 957,500.-\text{บาท}$$
 ภาคฤดูร้อน $= 1,250 \times 60 = 75,000.-\text{บาท}$
 รวมเป็นเงินทั้งสิ้น $= 1,032,500.-\text{บาท}$
2. จ่ายเพื่อสมทบและสำรองสะสม ตามประกาศมหาวิทยาลัย (เงินกองทุนรวม 5% เงินสมทบจ่ายค่า
สาธารณูปโภคและการพัฒนาระบบกายภาพ 5% และเงินกองทุนสำรองสะสมคณะ 5%) จำนวน
15% ของรายรับโดยนำเงินที่เหลือจากการจัดสรรให้ส่วนกลางมาคิด

$$= (4,956,000 - 1,032,500)$$

$$= 3,926,500 \times 15/100 = 588,525.-\text{บาท}$$
3. จ่ายเพื่อพัฒนาศักยภาพของคณะ (สำนักงานคณบดี 4% บริหารจัดการคณะ 21%) จำนวน 25%
ของรายรับ

$$= (3,926,500 - 588,525) = 3,337,975.-\text{บาท}$$

$$= 3,337,975 \times 25/100 = 834,493.-\text{บาท}$$
4. จ่ายเพื่อพัฒนาศักยภาพของหลักสูตร
หลักสูตรนำมาจัดสรรเพื่อพัฒนาศักยภาพของหลักสูตร ตามนโยบายคณะและการกิจของ
หลักสูตร โดยจัดสรรเป็นแผนงาน โครงการ กิจกรรม ดังนี้
 - 4.1 งบรายจ่ายด้านบุคลากร เป็นการจ่ายค่าจ้างชั่วคราว
 - 4.2 งบดำเนินงาน ประกอบด้วย ค่าตอบแทน ค่าใช้สอย ค่าวัสดุ
 - 4.3 งบลงทุน เป็นค่าครุภัณฑ์
 - 4.4 งบอุดหนุน โดยให้จัดรายจ่ายตามนโยบายผู้บริหารคณะสาธารณสุขศาสตร์ คือ
 - 4.4.1 สมทบกองทุนวิจัย 10%
 - 4.4.2 โครงการจ้างเหมา 5%
 - 4.4.3 โครงการพัฒนาศักยภาพตาม TQF ทั้ง 5 ด้าน
 - 4.4.4 โครงการพัฒนาอาจารย์
 - 4.4.5 โครงการ E-Learning
 - 4.4.6 โครงการวิจัยในชั้นเรียน
 - 4.4.7 โครงการพัฒนาหลักสูตร
 - 4.4.8 อื่นๆ ตามความจำเป็นของแต่ละหลักสูตร

4.4 การวิเคราะห์งบประมาณในภาพรวม

คณะสาธารณสุขศาสตร์ เปิดสอนหลายหลักสูตรระดับปริญญาตรี ปริญญาโท ปริญญาเอก ทั้งภาค ปกติ และโครงการพิเศษ ในการจัดทำงบประมาณเงินรายได้ จะต้องคิดประมาณการรายรับ และประมาณการ รายจ่ายของแต่ละหลักสูตรก่อน จากนั้นนำมาวิเคราะห์เป็นภาพรวมเพื่อนำมากรอกข้อมูลในแบบพิมพ์การ จัดทำงบประมาณเงินรายได้ ตามที่มหาวิทยาลัยกำหนด

ตัวอย่างที่ 5 การกรอกข้อมูลประมาณการรายรับ ตามแบบพิมพ์ที่ 3

แบบพิมพ์ที่ 2

แบบแสดงรายละเอียดประมาณการรายรับ งบประมาณเงินรายได้

คณะ/หน่วยงาน คณะสาธารณสุขศาสตร์
แผนงาน จัดการศึกษาสาธารณสุขศาสตร์
งาน/โครงการ จัดการศึกษาสาขาวิชาสาธารณสุขศาสตร์
กิจกรรม การจัดการเรียนการสอน

รายรับ	ปีที่ผ่านมา	ปีที่ยังคงรับ	ปี	ปี	ปี
เงินผลประโยชน์จากมหาวิทยาลัย					
ผลประโยชน์จากเงินทุนและทรัพย์สินของมหาวิทยาลัย					
รายได้ดอกเบี้ยรับและรายได้จากการลงทุน	557,400	560,000	565,000	570,000	575,000
ผลประโยชน์จากการดำเนินงานของมหาวิทยาลัย					
รายได้จากการให้บริการรักษาพยาบาล	-	-	-	-	-
รายได้จากการให้บริการพาณิชยกรรม	440,000	445,000	450,000	455,000	460,000
ค่าบริการวิชาการ					
ค่าบริการฝึกอบรม จัดประชุมวิชาการ และบริการวิชาการ					
ค่าบริการวิจัย					
ค่าบริการวิชาการที่ปรึกษา/วิจัย					
ค่าบริการจัดประชุมวิชาการ					
รายได้จากการบริหารสินทรัพย์	132,000	135,000	140,000	145,000	150,000
ค่าเช่าอาคาร ร้านค้า และรายได้จากวิสาหกิจ					
ค่าเช่าร้านค้า					
ค่าบำรุงการใช้อาคารและสถานที่					
ค่าบำรุงการใช้ทรัพย์สิน อาคารสถานที่					
ค่าบำรุงหอพักนักศึกษา					
รายได้จากวิสาหกิจ	-	-	-	-	-
รายได้จากการจำหน่ายผลิตภัณฑ์ผลการเรียนการสอน	5,000	5,000	5,000	5,000	5,000
รายได้จากการรับและเงินชดเชยค่าเสียหาย	100,000	100,000	100,000	100,000	100,000
รายได้จากค่าสาธารณูปโภค ค่าบริการและค่าธรรมเนียม	-	-	-	-	-
ผลประโยชน์ของมหาวิทยาลัยและคณะอันเกิดจากการลงทุน					
รายได้เบ็ดเตล็ด					
รายได้อื่นๆ (ค่าสมาชิก ค่าจำหน่ายเอกสาร/หนังสือ/วารสาร และค่าดำเนินงานอื่นๆ)					
เงินค่าธรรมเนียมการศึกษา	32,925,060	32,801,648	34,441,730	36,163,816	37,972,006
ค่าธรรมเนียมการศึกษา ค่าบำรุงการศึกษา และอื่นๆที่เรียกเก็บจากนักศึกษา					
รายได้จากการจัดการศึกษา					
ค่าธรรมเนียมการศึกษารองนักศึกษา	32,925,060	32,801,648	34,441,730	36,163,816	37,972,006

รายรับ	ปีที่ผ่านมา	ปีที่ยอดคงรับ	ปี	ปี	ปี
ค่าธรรมเนียมอื่น	-	-	-	-	-
ค่าธรรมเนียมการศึกษา ค่าบำรุงการศึกษา และอื่นๆที่เรียกเก็บจากบุคคลภายนอก					
รายได้จากการจัดการศึกษา					
ค่าธรรมเนียมอื่น (ค่าสมัครเข้าศึกษา ค่าหนังสือรับรอง)	-	-	-	-	-
เงินทุนการศึกษา และเงินบริจาคอื่นๆ					
เงินบริจาคเพื่อทุนการศึกษา					
รายได้จากการรับบริจาค	-	-	-	-	-
เงินบริจาคอื่น					
รายได้จากการจัดการศึกษา	-	-	-	-	-
เงินทุนอุดหนุนการวิจัยหรือการบริการวิชาการ ที่ได้รับจากหน่วยงานของรัฐ					
เงินทุนอุดหนุนการวิจัย					
รายได้จากการสนับสนุนการวิจัย	9,644,723	10,126,960	10,633,308	11,164,974	11,723,223
เงินทุนอุดหนุนการบริการวิชาการ					
รายได้จากการสนับสนุนการบริการวิชาการ	500,000	525,000	551,250	578,813	607,754
เงินรับฝาก	-	-	-	-	-
งบประมาณจากเงินทุนสำรองสะสม	54,000,000	56,700,000	59,535,000	62,511,750	65,637,337
รวมทั้งสิ้น	88,159,460	90,746,648	95,236,730	99,950,566	104,899,343

วิธีการกรอกข้อมูลในแบบพิมพ์ 2 กรอกประมาณการรายรับเฉพาะที่มีในรายการรับของคณะ โดยใส่ยอดรับจริงในปีที่ผ่านมาย้อนหลัง 1 ปี และประมาณการรายรับในปีปัจจุบันพร้อมคาดการณ์ในอีก 3 ปีข้างหน้าโดยคิดอัตราที่เพิ่มขึ้นเป็นร้อยละ

ตัวอย่างที่ 6 การกรอกรายละเอียดงบรายจ่ายรายการ ตามแบบพิมพ์ที่ 3

แบบแสดงรายละเอียดงบรายจ่ายรายการ

คณะ สารานุกรมศาสตร์ มหาวิทยาลัยขอนแก่น

แผนงาน จัดการศึกษาศาสาธารณสุขศาสตร์

แบบพิมพ์ที่ 3

งานโครงการ จัดการศึกษาศาสาธารณสุขศาสตร์ กิจกรรม การจัดการเรียนการสอน

งบรายจ่าย - รายการ	งบประมาณปีปัจจุบัน		งบประมาณแผ่นดินปีที่ย่อตั้ง		งบประมาณเงินรายได้ที่ย่อตั้ง		สอดคล้องกับ นโยบายเงินรายได้ มหาวิทยาลัยขอนแก่น	สรุปค่าใช้จ่าย (ระบุเอกสารแนบ)
	แผ่นดิน	รายได้	รายจ่ายขั้นต้น	รายจ่ายอื่น	รายจ่ายขั้นต้น	รายจ่ายอื่น		
1. งบบุคลากร					1,775,500			
1.1 เงินเดือน								
1.2 ค่าจ้างประจำ								
1.3 ค่าจ้างชั่วคราว					1,682,500			
1.4 เงินสมทบกองทุนประกันสังคม/เงินกองทุนสำรองเลี้ยงชีพ					93,000			
2. งบดำเนินงาน					11,469,498			
2.1 ค่าตอบแทน					8,158,725			
2.2 ค่าวัสดุ					2,463,153			
2.3 ค่าวัสดุ					732,620			
2.4 ค่าสาธารณูปโภค					115,000			
3. งบลงทุน					1,373,500			
3.1 ค่าครุภัณฑ์					1,373,500			
3.1.1 ครุภัณฑ์คอมพิวเตอร์					1,373,500			
3.2 ค่าที่ดินและสิ่งก่อสร้าง								
3.2.1 รายการ.....								
4. งบเงินอุดหนุน					13,050,760			
4.1 เงินอุดหนุนทั่วไป					13,050,760			
5. งบรายจ่ายอื่น					5,055,506			
(1) เงินสมทบกองทุนรวม 5%					1,685,170			
(2) เงินสมทบจ่ายค่าสาธารณูปโภคและการพัฒนาทรัพยากรบุคคล 5%					1,685,170			
(3) เงินทุนสำรองสะสม 5%					1,685,170			
รวมทั้งสิ้น					32,724,764			

ตัวอย่างที่ 7 การกรอกข้อมูลรายละเอียดงบรายจ่ายรายการ ตามแบบพิมพ์ที่ 1

แบบพิมพ์ที่ 1

แบบสรุปงบประมาณเงินรายได้ ประจำปีงบประมาณ พ.ศ.

คณะกรรมการสุเคราะห์ มหาวิทยาลัยขอนแก่น

งบประมาณเงินรายได้ ประจำปีงบประมาณ พ.ศ. (ปีปัจจุบัน)

บาท

งบประมาณเงินรายได้ ประจำปีงบประมาณ พ.ศ. (ปีที่ตั้งงบประมาณ)

บาท

ลดลงจากปี (ปีปัจจุบัน)

บาท

คิดเป็นร้อยละ

แผนงาน/โครงการ/กิจกรรม	งบประมาณ
คณะกรรมการสุเคราะห์	
แผนงาน จัดการศึกษาสาขาสาธารณสุข	
งาน จัดการศึกษาสาขาสาธารณสุข	
กิจกรรม การจัดการเรียนการสอน	
1. งบบุคลากร	
1.1 เงินเดือน	
1.2 ค่าจ้างประจำ	
1.3 ค่าจ้างชั่วคราว	
1.4 เงินสมทบกองทุนประกันสังคม/เงินกองทุนสำรองเลี้ยงชีพ	
2. งบดำเนินงาน	
2.1 ค่าตอบแทน	
2.2 ค่าใช้สอย	
2.3 ค่าวัสดุ	
2.4 ค่าสาธารณูปโภค	
3. งบลงทุน	
3.1 ค่าครุภัณฑ์	
3.1.1 รายการ	
3.2 ค่าที่ดินและสิ่งก่อสร้าง	
3.2.1 รายการ	
4. งบเงินอุดหนุน	
4.1 อุดหนุนทั่วไป	
5. งบรายจ่ายอื่น	
(1) เงินสมทบกองทุนรวม 5%	
- งบกลางอุดหนุนการบริหารและพัฒนามหาวิทยาลัย 3%	
- กองทุนพัฒนาอาจารย์/บุคลากร และการวิจัย ระดับมหาวิทยาลัย 1%	
- กองทุนพัฒนาอาจารย์/บุคลากรและการวิจัย ระดับคณะ/หน่วยงาน 1%	
(2) เงินสมทบจ่ายค่าสาธารณูปโภคและการพัฒนาระบบกายภาพ 5%	
(3) เงินทุนสำรองสะสม 5%	

วิธีการกรอกข้อมูลในแบบพิมพ์ที่ 1 เป็นการกรอกรายละเอียดแบบสรุปงบประมาณเงินรายได้ ในภาพรวมของคณะที่ได้จากการประมาณการรวบรวมจากค่าธรรมเนียมการศึกษาของแต่ละหลักสูตรทั้งหมด เพื่อนำมาจัดสรรเป็นค่าใช้จ่ายในรายหลักสูตร โดยตั้งจ่ายตามแผนงาน/งาน/โครงการ/กิจกรรม ตามหมวดรายจ่าย

ปัญหาอุปสรรคและข้อเสนอแนะ

5.1 ปัญหาและอุปสรรค

ในการจัดทำงบประมาณเงินรายได้ คณะสาธารณสุขศาสตร์ ที่ผ่านมามีปัญหาและอุปสรรคในในแต่ละขั้นตอนพอสรุปเป็นประเด็นต่าง ๆ ได้ดังนี้

- 5.1.1 การจัดทำประมาณการรายรับและรายจ่าย ผู้จัดทำไม่ได้ศึกษาประกาศเกี่ยวกับการจัดเก็บค่าธรรมเนียมการศึกษา และเกณฑ์การจัดสรรค่าธรรมเนียมการศึกษา ที่ใช้กับแต่ละหลักสูตร จึงทำให้ประมาณการรายรับและประมาณการรายจ่ายผิดพลาด ดังนั้นผู้จัดทำต้องศึกษาและทราบว่าจะประกาศ ใดใช้กับหลักสูตรอะไร อีกทั้งกองแผนงาน มหาวิทยาลัยขอนแก่น ควรรวบรวมประกาศ ระเบียบที่เกี่ยวข้องและทันสมัยให้ผู้จัดทำได้ศึกษาเข้าใจ
- 5.1.2 จำนวนนักศึกษาในระดับบัณฑิตศึกษาที่นำมาคิดคลาดเคลื่อนไม่ตรงตามเป้าหมายที่คาดว่าจะรับเข้า ทำให้ประมาณการรายรับจากค่าธรรมเนียมการศึกษาผิดพลาด ดังนั้นมหาวิทยาลัยควรมีการปรับงบประมาณเงินรายได้กลางปี

5.2 ข้อเสนอแนะ

จากประสบการณ์ในการทำงานที่ผ่านมา เห็นว่าจัดทำงบประมาณเงินรายได้มหาวิทยาลัยขอนแก่น มีการพัฒนาและเปลี่ยนแปลงวิธีการ รูปแบบ ตลอดจนแบบฟอร์มที่ง่ายต่อการกรอก เพื่อให้มีการพัฒนาระบบการจัดทำงบประมาณเงินรายได้ มีความกระชับรวดเร็วมีประสิทธิภาพมากขึ้น ผู้จัดทำควรมีข้อเสนอแนะดังต่อไปนี้

- 5.2.1 มหาวิทยาลัยควรมีการรวบรวม ประกาศ ระเบียบ ข้อบังคับ ที่เกี่ยวข้องกับการจัดทำงบประมาณเงินรายได้ เพื่อให้ผู้เกี่ยวข้องได้ศึกษา และนำมาเป็นแนวทางในการดำเนินงาน
- 5.2.2 ควรมีการนำระบบสารสนเทศเข้ามาประยุกต์ใช้กับการจัดทำงบประมาณเงินรายได้ให้เป็นรูปแบบเดียวกัน คณะ/หน่วยงานสามารถกรอกข้อมูลจำนวนนักศึกษาแล้วสามารถประมาณการรายรับ และประมาณการรายจ่าย ทำให้ง่ายต่อการจัดทำ

บรรณานุกรม

กองแผนงาน. มหาวิทยาลัยขอนแก่น. 2555. คู่มือการจัดทำงบประมาณเงินรายได้ มหาวิทยาลัยขอนแก่น

ปีงบประมาณ พ.ศ. 2556. ขอนแก่น: ศูนย์ผลิตเอกสาร สำนักงานอธิการบดี มหาวิทยาลัยขอนแก่น.

นายเรืองชัย รุ่งศิริวัฒน์. 2553. เทคนิคการเขียนคู่มือการปฏิบัติงาน. ขอนแก่น: ศูนย์ผลิตเอกสาร
มหาวิทยาลัยขอนแก่น.

ภัทรศักดิ์ ธรรมศิริรักษ์. 2554. คู่มือการปฏิบัติงาน เรื่อง การจัดทำงบประมาณเงินรายได้ มหาวิทยาลัยขอนแก่น.

ขอนแก่น: ศูนย์ผลิตเอกสาร กองกลาง สำนักงานอธิการบดี มหาวิทยาลัยขอนแก่น.

กฤติยา พาสวัน. 2553. คู่มือการจัดทำแผนปฏิบัติการประจำปี โดยใช้กระบวนการมีส่วนร่วม. ขอนแก่น:

คณะสาธารณสุขศาสตร์ มหาวิทยาลัยขอนแก่น. (เอกสารอัดสำเนา)

คณะสาธารณสุขศาสตร์ มหาวิทยาลัยขอนแก่น. 2555. รายงานการประเมินตนเอง ปีการศึกษา 2554. ขอนแก่น:

คณะสาธารณสุขศาสตร์ มหาวิทยาลัยขอนแก่น. (เอกสารอัดสำเนา)

ภาคผนวก

ระเบียบบเงินรายได้



ระเบียบมหาวิทยาลัยขอนแก่น
ว่าด้วย เงินรายได้ของมหาวิทยาลัย พ.ศ. 2540

โดยที่เห็นเป็นการสมควรปรับปรุงระเบียบมหาวิทยาลัยขอนแก่น ว่าด้วยเงินรายได้ของมหาวิทยาลัยให้เหมาะสมกับสภาพการณ์ปัจจุบัน ฉะนั้น อาศัยอำนาจตามความในมาตรา 15(9) แห่งพระราชบัญญัติมหาวิทยาลัยขอนแก่น พ.ศ. 2521 และโดยมติที่ประชุมสภามหาวิทยาลัยขอนแก่น ในคราวประชุมครั้งที่ 3/2540 เมื่อวันที่ 26 มีนาคม พ.ศ. 2540 สภามหาวิทยาลัยจึงวางระเบียบไว้ดังต่อไปนี้

ข้อ 1. ระเบียบนี้เรียกว่า "ระเบียบมหาวิทยาลัยขอนแก่น ว่าด้วยเงินรายได้ของมหาวิทยาลัย พ.ศ. 2540"

ข้อ 2. ระเบียบนี้ให้ใช้บังคับตั้งแต่วันถัดจากวันประกาศเป็นต้นไป

ข้อ 3. ให้ยกเลิก

- 3.1 ระเบียบมหาวิทยาลัยขอนแก่น ว่าด้วยเงินรายได้ของมหาวิทยาลัย พ.ศ. 2521
- 3.2 ระเบียบมหาวิทยาลัยขอนแก่น ว่าด้วยเงินรายได้ของมหาวิทยาลัย (ฉบับที่ 2) พ.ศ. 2521
- 3.3 ระเบียบมหาวิทยาลัยขอนแก่น ว่าด้วยเงินรายได้ของมหาวิทยาลัย (ฉบับที่ 3) พ.ศ. 2521
- 3.4 ระเบียบมหาวิทยาลัยขอนแก่น ว่าด้วยเงินรายได้ของมหาวิทยาลัย (ฉบับที่ 4) พ.ศ. 2522
- 3.5 ระเบียบมหาวิทยาลัยขอนแก่น ว่าด้วยเงินรายได้ของมหาวิทยาลัย (ฉบับที่ 5) พ.ศ. 2522
- 3.6 ระเบียบมหาวิทยาลัยขอนแก่น ว่าด้วยเงินรายได้ของมหาวิทยาลัย (ฉบับที่ 6) พ.ศ. 2530
- 3.7 ระเบียบมหาวิทยาลัยขอนแก่น ว่าด้วยเงินรายได้ของมหาวิทยาลัย (ฉบับที่ 7) พ.ศ. 2531

3.8 ระเบียบมหาวิทยาลัยขอนแก่น ว่าด้วยเงินรายได้ของมหาวิทยาลัย (ฉบับที่ 8)
พ.ศ. 2531

3.9 ระเบียบมหาวิทยาลัยขอนแก่น ว่าด้วยเงินรายได้ของมหาวิทยาลัย (ฉบับที่ 9)
พ.ศ. 2532

3.10 ระเบียบมหาวิทยาลัยขอนแก่น ว่าด้วยเงินรายได้ของมหาวิทยาลัย (ฉบับที่ 6)
พ.ศ. 2536

บรรดาระเบียบ ข้อบังคับ มติของสภามหาวิทยาลัย คำสั่ง และประกาศ อันใดในส่วนที่กำหนดไว้
แล้วในระเบียบนี้ หรือซึ่งขัดหรือแย้งกับระเบียบนี้ให้ใช้ระเบียบนี้แทน

ข้อ 4. ในระเบียบนี้

“สภามหาวิทยาลัย”	หมายความว่า สภามหาวิทยาลัยขอนแก่น
“มหาวิทยาลัย”	หมายความว่า มหาวิทยาลัยขอนแก่น
“คณะ”	หมายความว่า คณะ บัณฑิตวิทยาลัย วิทยาลัย สถาบัน สำนัก ศูนย์ หรือหน่วยงานที่เรียกว่าชื่ออย่างอื่นที่เทียบเท่าคณะ
“เงินรายได้”	หมายความว่า เงินรายได้ของมหาวิทยาลัยตามพระราชบัญญัติ มหาวิทยาลัยขอนแก่น
“ปีงบประมาณ”	หมายความว่า ระยะเวลาตั้งแต่วันที่ 1 มิถุนายน ของปีหนึ่ง ถึง วันที่ 31 พฤษภาคม ของปีถัดไปและใช้ปี พ.ศ. ที่ถัดไป นั้นเป็นชื่อสำหรับปีงบประมาณนั้น
“แผนงาน”	หมายความว่า แผนงานตามงบประมาณรายจ่ายประจำปีหรือ งบประมาณรายจ่ายเพิ่มเติม
“งานหรือโครงการ”	หมายความว่า งานหรือโครงการตามงบประมาณรายจ่าย ประจำปีหรืองบประมาณรายจ่ายเพิ่มเติม
“อธิการบดี”	หมายความว่า อธิการบดีมหาวิทยาลัยขอนแก่น
“คณบดี”	หมายความว่า คณบดี ผู้อำนวยการวิทยาลัย สถาบัน สำนัก ศูนย์ หรือหัวหน้าหน่วยงานที่เรียกชื่ออย่างอื่นที่เทียบเท่าคณะ
“คณะกรรมการเงินรายได้”	หมายความว่า คณะกรรมการเงินรายได้ของมหาวิทยาลัย ขอนแก่น

ข้อ 5. ในกรณีที่มีปัญหาเกี่ยวกับการปฏิบัติตามระเบียบนี้ให้เสนอสภามหาวิทยาลัยวินิจฉัย ข้อ 6.
ให้อธิการบดีเป็นผู้รักษาการให้เป็นไปตามระเบียบนี้ และให้มีอำนาจออกประกาศกำหนดวิธีปฏิบัติเพื่อ
ให้เป็นไปตามระเบียบนี้

ข้อ 6.ให้อธิการบดีเป็นผู้รักษาการให้เป็นไปตามระเบียบนี้ และให้มีอำนาจออกประกาศ
กำหนดวิธีปฏิบัติเพื่อให้เป็นไปตามระเบียบนี้

หมวด 1 ประเภทเงินรายได้

ข้อ 7. เงินรายได้ แบ่งออกเป็น 4 ประเภท คือ

7.1 เงินผลประโยชน์มหาวิทยาลัย ได้แก่

- 7.1.1 ผลประโยชน์จากเงินทุนและทรัพย์สินของมหาวิทยาลัย
- 7.1.2 ผลประโยชน์จากการดำเนินงานของมหาวิทยาลัยและคณะ
- 7.1.3 ผลประโยชน์ของมหาวิทยาลัยและคณะอันเกิดจากการลงทุน
- 7.1.4 รายได้เบ็ดเตล็ด

7.2 เงินค่าธรรมเนียมการศึกษา ได้แก่

- 7.2.1 ค่าธรรมเนียมการศึกษา ค่าบำรุงการศึกษา และอื่น ๆ ที่เรียกเก็บจากนักศึกษา
- 7.2.2 ค่าธรรมเนียมการศึกษา ค่าบำรุงการศึกษา และอื่น ๆ ที่เรียกเก็บจากนักเรียนโรงเรียนสาธิต

7.2.3 ค่าธรรมเนียมการศึกษา ค่าบำรุงการศึกษา และอื่น ๆ ที่เรียกเก็บจากบุคคลภายนอก

7.3 เงินทุนการศึกษา เงินทุนวิจัยและเงินบริจาคอื่นๆ ได้แก่เงินทุนที่มีผู้บริจาคให้เพื่อการศึกษาวิจัย หรือเพื่อการอื่น ๆ

7.4 เงินรับฝาก ได้แก่ เงินต่างๆ ที่มหาวิทยาลัยรับฝากไว้ และจะต้องจ่ายคืนให้แก่เจ้าของตามพันธะข้อผูกพันที่มีอยู่

ข้อ 8. การกำหนดอัตราการเรียกเก็บเงินรายได้ตามข้อ 7.1.2 และ ข้อ 7.2 ให้อธิการบดีออกเป็นประกาศมหาวิทยาลัย โดยความเห็นชอบของที่ประชุมคณบดี ส่วนอัตราการเรียกเก็บเงินรายได้อื่นที่ไม่อาจกำหนดเป็นอัตราที่แน่นอนได้ ให้แต่ละคณะเป็นผู้กำหนดตามความเหมาะสมและคุ้มกับค่าใช้จ่ายเพื่อการนั้น โดยให้อธิการบดีออกเป็นประกาศมหาวิทยาลัย เมื่อได้ประกาศกำหนดอัตราการเรียกเก็บเงินรายได้แล้วให้รายงานสภามหาวิทยาลัยเพื่อทราบ

หมวด 2 คณะกรรมการเงินรายได้

ข้อ 9. ให้มีคณะกรรมการเงินรายได้ ประกอบด้วยอธิการบดีเป็นประธาน ผู้แทนจากคณบดีจำนวนไม่น้อยกว่าห้าคนแต่ไม่เกินเก้าคน ตามคำแนะนำของที่ประชุมคณบดี รองอธิการบดีที่อธิการบดีมอบหมายเป็นกรรมการและเลขานุการ และผู้อำนวยการกองคลังเป็นกรรมการและผู้ช่วยเลขานุการ

ให้กรรมการเงินรายได้ตามวรรคที่หนึ่งในส่วนผู้แทนจากคณบดีมีวาระอยู่ในตำแหน่งคราวละสองปี โดยอาจได้รับเลือกเข้าเป็นกรรมการอีกก็ได้และวาระการดำรงตำแหน่งของกรรมการสิ้นสุดลงเมื่อพ้นจากการดำรงตำแหน่งคณบดี

ข้อ 10. ให้คณะกรรมการเงินรายได้มีอำนาจและหน้าที่ ดังนี้

10.1 พิจารณากำหนดหลักเกณฑ์และวิธีปฏิบัติเกี่ยวกับเงินรายได้เสนอต่ออธิการบดีเพื่อจัดทำเป็นประกาศมหาวิทยาลัย

10.2 พิจารณาให้ความเห็นชอบในการโอนระหว่างหมวดรายจ่าย งบประมาณเงินรายได้

10.3 พิจารณาขออนุมัติยกเว้นหรือผ่อนผันการไม่ปฏิบัติตามหลักเกณฑ์ที่กำหนด

10.4 พิจารณาตีความและวินิจฉัยปัญหาเกี่ยวกับการปฏิบัติตามหลักเกณฑ์ที่กำหนด

10.5 แต่งตั้งอนุกรรมการเพื่อทำหน้าที่ตามที่คณะกรรมการเงินรายได้มอบหมาย

10.6 ปฏิบัติหน้าที่อื่นตามที่สภามหาวิทยาลัยมอบหมาย

หมวด 3

อำนาจการจัดทำงบประมาณเงินรายได้

ข้อ 11. ให้อธิการบดีมีหน้าที่จัดทำงบประมาณเงินรายได้ กับการปฏิบัติอย่างอื่นตามที่กำหนดไว้ในระเบียบนี้และให้มีอำนาจหน้าที่เกี่ยวกับงบประมาณเงินรายได้ ดังนี้

11.1 ดำเนินการให้คณะเสนอประมาณการรายรับและรายจ่ายตามแบบและหลักเกณฑ์ที่อธิการบดีกำหนด

11.2 วิเคราะห์งบประมาณและการจ่ายเงินของคณะและการจ่ายเงินของคณะ

11.3 กำหนดเพิ่มหรือลดเงินงบประมาณรายจ่ายตามความจำเป็นของการปฏิบัติงานตามกำลังรายได้ของแต่ละคณะ

ข้อ 12. ให้อธิการบดีกำหนดนโยบายการจัดทำงบประมาณเงินรายได้ในแต่ละปี โดยความเห็นชอบตามที่ประชุมคณบดี

ข้อ 13. งบประมาณเงินรายได้ประจำปีออกใช้ไม่ทันปีงบประมาณใหม่ ให้ใช้งบประมาณเงินรายได้ประจำปีงบประมาณที่ล่วงมาแล้วไปพลางก่อน เฉพาะหมวดรายจ่ายที่จำเป็นต่อการปฏิบัติราชการตามปกติ

หมวด 4

ลักษณะและการจัดทำงบประมาณ

ข้อ 14. งบประมาณเงินรายได้ประจำปีเสนอต่อสภามหาวิทยาลัย โดยปกติให้ประกอบด้วย

14.1 คำแถลงประกอบงบประมาณเงินรายได้แสดงฐานะ นโยบาย สาละสำคัญของงบประมาณและความสัมพันธ์

ระหว่างประมาณการรายรับกับงบประมาณรายจ่ายที่ขอตั้ง

14.2 คำอธิบายเกี่ยวกับประมาณการรายรับ

14.3 คำชี้แจงเกี่ยวกับงบประมาณรายจ่ายที่ขอตั้ง

ข้อ 15. ในการเสนองบประมาณเงินรายได้ของแต่ละคณะ ถ้าประมาณรายรับต่ำกว่างบประมาณรายจ่ายที่ขอตั้ง ให้ชี้แจงเหตุและความจำเป็นดังกล่าวและแสดงที่มาของจำนวนที่จะนำมาชดเชยในส่วนที่ขาดดุลด้วย

ข้อ 16. ในกรณีมีความจำเป็นจะต้องจ่ายเงินหรือก่อหนี้ผูกพันเกินกว่ารายจ่ายที่กำหนดไว้ในงบประมาณรายจ่ายประจำปี ให้กระทำได้โดยเสนอขออนุมัติงบประมาณรายจ่ายเพิ่มเติมต่อสภามหาวิทยาลัยและแสดงถึงเงินที่พึงได้สำหรับจ่าย ตามงบประมาณรายจ่ายเพิ่มเติมที่ขอตั้งไว้

ข้อ 17. เมื่อสิ้นปีงบประมาณ หากรายจ่ายจริงของคณะใดสูงกว่ารายรับจริง ให้มหาวิทยาลัยนำเงินทุนสำรองของคณะนั้นมาชดเชยในส่วนที่ขาดอยู่ และหากคณะใดมีรายรับจริงสูงกว่ารายจ่ายจริงให้นำเงินเหลือจ่ายนี้ไปเก็บเงินทุนสำรองสะสม

ข้อ 18. การจัดสรรงบประมาณเงินรายได้ ให้ดำเนินการดังต่อไปนี้

18.1 เงินรายได้ตาม ข้อ 7.1.1, 7.1.2, 7.1.3, 7.1.4, 7.2.1 และ 7.2.3 ให้อธิการบดีมีอำนาจในการจัดสรรให้คณะตามความเหมาะสม

18.2 เงินรายได้ที่เกิดจากผลประโยชน์การดำเนินงานของคณะ ตามข้อ 7.1.2, 7.1.3, 7.1.4 และ 7.2.2 ในส่วนของคณะ ให้คณะนั้นเป็นผู้สรรตามความเหมาะสม

18.3 การจัดสรรงบประมาณเงินรายได้กำหนดให้จัดสรรปีละครั้ง ภายในเดือนมกราคม

ข้อ 19. ให้มหาวิทยาลัยจัดทำงบประมาณเงินรายได้ ประจำปี เสนอสภามหาวิทยาลัยเพื่ออนุมัติ ทั้งนี้ให้คณะที่ได้รับเงินจัดสรรตามข้อ 18.1 และ 18.2 จัดทำงบประมาณรายจ่ายเสนอต่อมหาวิทยาลัยเพื่อพิจารณาเสนอสภามหาวิทยาลัยอย่างน้อย 60 วัน ก่อนวันเริ่มต้นปีงบประมาณเงินรายได้นั้น

ข้อ 20. การจัดทำงบประมาณรายจ่ายเงินรายได้ตามข้อ 18 ให้จัดทำงบประมาณเงินรายได้แบบอุดหนุนทั่วไป ซึ่งแบ่งหมวดรายจ่ายเป็น 3 หมวด คือ

20.1 หมวดเงินอุดหนุน

20.1.1 เงินอุดหนุนค่าจ้างชั่วคราว ประกอบด้วยค่าจ้างชั่วคราวและเงินสมทบกองทุนประกันสังคม

20.1.2 เงินอุดหนุนเฉพาะกิจ ประกอบด้วยค่าตอบแทน ค่าใช้สอย ค่าวัสดุ ค่าสาธารณูปโภค ค่าครุภัณฑ์ ที่ดิน

และสิ่งก่อสร้าง

20.1.3 เงินอุดหนุนทั่วไป เป็นเงินงบประมาณเงินรายได้สำหรับกิจกรรมต่างๆ ที่กำหนดในงบประมาณประจำปี

20.2 หมวดเงินทุน ประกอบด้วย เงินทุนสำรอง และเงินกองทุนรวม

20.3 หมวดรายจ่ายอื่น ประกอบด้วย รายจ่ายอื่นๆ ที่ไม่ได้กำหนดไว้ในข้อ

20.1 - 20.3

ข้อ 21. ให้คณะกรรมการงบประมาณให้เป็นไปตามงบประมาณเงินรายได้ประจำปี หากจะโอนไปใช้เพื่อการอื่นหรือเปลี่ยนแปลงรายการในหมวดเดียวกัน ในสำนักงานอธิการบดีหรือหน่วยงานอื่นที่ใช้เงินรายได้จากสำนักงานอธิการบดีให้อธิการบดีเป็นผู้อนุมัติ ในส่วนของคณะให้คณบดี เป็นผู้อนุมัติ โดยความเห็นชอบของคณะกรรมการประจำคณะ ยกเว้นสิ่งปลูกสร้างใหม่และต่อเติมภายนอกอาคาร ให้อธิการบดี โดยความเห็นชอบของคณะกรรมการพิจารณาแบบและแผนผัง เป็นผู้พิจารณาอนุมัติ

ข้อ 22. ในกรณีเกิดความจำเป็นต้องเบิกจ่ายเงินรายได้โดยฉุกเฉิน และมหาวิทยาลัยไม่ได้ตั้งงบประมาณเพื่อการนั้นไว้ หรือตั้งงบประมาณรายจ่ายไว้ไม่เพียงพอให้อธิการบดีมีอำนาจพิจารณาอนุมัติเบิกจ่ายเงินสำหรับรายการนั้นได้ แล้วรายงานให้สภามหาวิทยาลัยทราบ

หมวด 5

การใช้จ่ายเงินรายได้

ข้อ 23. ให้ใช้จ่ายเงินรายได้เพื่อการบริหารการศึกษา การจัดการศึกษา การปรับปรุงคุณภาพการศึกษา การวิจัย การบริการวิชาการแก่สังคม การกิจการนักศึกษา การธรมนุบำรุงศิลปวัฒนธรรมและเพื่อให้สวัสดิการแก่บุคลากรของมหาวิทยาลัย หรือเพื่อการใดตามหลักเกณฑ์ที่คณะกรรมการเงินรายได้กำหนด หากใช้เพื่อการอื่นนอกเหนือจากนี้จะต้องขอความเห็นชอบจากคณะกรรมการเงินรายได้

ข้อ 24. การจ่ายเงินรายได้ตามข้อ 7.3 ให้จ่ายตามวัตถุประสงค์ของผู้บริจาค หากผู้บริจาคไม่ได้ระบุวัตถุประสงค์ไว้ให้อยู่ในดุลพินิจของอธิการบดีที่จะพิจารณาจ่ายตามเหตุผลและความจำเป็นสำหรับเงินทุนการวิจัยให้มหาวิทยาลัยแต่งตั้งคณะกรรมการควบคุมการใช้จ่ายเงินของแต่ละโครงการให้เป็นไปตามวัตถุประสงค์ของโครงการ หลักเกณฑ์และวิธีการใช้จ่ายเงินให้เป็นไปตามที่อธิการบดีกำหนด โดยความเห็นชอบของคณะกรรมการเงินรายได้

ข้อ 25. การใช้จ่ายเงินรายได้ ให้ใช้จ่ายได้ตามหลักเกณฑ์และวิธีการใช้จ่ายเงินรายได้ที่คณะกรรมการเงินรายได้กำหนด หากไม่มีกำหนดไว้ให้อธิการบดีมีอำนาจอนุมัติจ่ายเงินดังกล่าวได้ตามเหตุผลและความจำเป็น แล้วแจ้งให้คณะกรรมการเงินรายได้ทราบ เพื่อพิจารณากำหนดหลักเกณฑ์ต่อไป

ข้อ 26. อำนาจการก่องหนืผูกพัน และอนุมัติจ่ายเงินรายได้ให้ปฏิบัติ ดังนี้

26.1 การก่องหนืผูกพันหรืออนุมัติจ่ายเงินรายได้ให้อธิการบดีเป็นผู้อนุมัติตามวงเงินงบประมาณที่สภามหาวิทยาลัยอนุมัติ หรือที่สภามหาวิทยาลัยให้ความเห็นชอบแล้ว แต่อธิการบดีอาจมอบอำนาจดังกล่าวไว้รองอธิการบดีหรือผู้ดำรงตำแหน่งตั้งแต่ ระดับ 7 ขึ้นไปก็ได้

26.2 การก่องหนืผูกพัน หรืออนุมัติจ่ายเงินรายได้ของคณะ ที่ได้รับจัดสรร ให้คณบดีเป็นผู้อนุมัติตามวงเงินที่ได้รับจัดสรร หรือที่สภามหาวิทยาลัยให้ความเห็นชอบ แต่คณบดีอาจมอบอำนาจดังกล่าวไว้รองคณบดี หรือผู้ดำรงตำแหน่งตั้งแต่ระดับ 7 ขึ้นไปก็ได้ การอนุมัติจ่ายเงินตามวรรคแรก ผู้อนุมัติจะต้องลงลายมือชื่ออนุมัติในหลักฐานการเบิกจ่ายใบสำคัญจ่าย หรือหลักฐานการขอรับชำระหนี้ทุกฉบับ หรือจะลงลายมือชื่อในงบบนหน้าหลักฐานการเบิกจ่าย หรืองบบนในสำคัญจ่าย หรืองบบนหน้าหลักฐานการขอรับชำระหนี้ก็ได้

ข้อ 27. การจ่ายเงินรายได้ ให้ปฏิบัติดังนี้

27.1 ตามปกติให้จ่ายเป็นเช็คโดยตรงต่อเจ้าหนี้หรือผู้รับเงิน เว้นแต่มีความจำเป็นต้องจ่ายเงินสดหรือโอนเข้าบัญชีเจ้าหนี้ หรือผู้รับเงิน โดยใช้หลักฐาน ผ่านระบบธนาคาร

27.2 การออกเช็คสั่งจ่ายให้ปฏิบัติตามที่คณะกรรมการเงินรายได้กำหนด

27.3 เมื่อลงลายมือชื่อสั่งจ่ายตามเช็คแล้ว ให้ประทับตราคำว่า "จ่ายเงินแล้ว" ในเอกสารขอรับชำระเงินทุกฉบับ

ข้อ 28. หลักฐานการจ่ายเงิน ใบสำคัญจ่ายเงิน ตลอดจนวิธีการจ่ายนอกเหนือไปจากที่คณะกรรมการเงินรายได้กำหนดไว้ในระเบียบนี้ ให้ปฏิบัติตามระเบียบของกองคลังของมูลนิธิ

ข้อ 29. ให้ผู้อำนวยการกองคลังมีหน้าที่ควบคุมการขออนุมัติจ่ายเงินรายได้ของสำนักงานอธิการบดีและหัวหน้างานคลังมีหน้าที่ควบคุมการขออนุมัติจ่ายเงินรายได้ของคณะให้ถูกต้องตามระเบียบและหลักเกณฑ์ที่คณะกรรมการเงินรายได้กำหนด

หมวด 6

การจ่ายค่าจ้างลูกจ้างชั่วคราว

ข้อ 30. การกำหนดอัตราค่าจ้างลูกจ้างชั่วคราวให้เป็นไปตามที่สภามหาวิทยาลัยกำหนด

ข้อ 31. การจ่ายค่าจ้างลูกจ้างชั่วคราวให้จ่ายตามอัตราในบัญชีอัตราจ่ายเงินค่าจ้างลูกจ้างชั่วคราวเงินรายได้ และหรือตามคำสั่งของมหาวิทยาลัยที่ออกเพิ่มเติม

ข้อ 32. การกำหนดตำแหน่งลูกจ้างชั่วคราวเงินรายได้และการเปลี่ยนเงื่อนไขหรือเปลี่ยนตำแหน่งลูกจ้างชั่วคราวในสำนักงานอธิการบดี หรือหน่วยงานที่ใช้เงินรายได้จากสำนักงานอธิการบดีให้อธิการบดีเป็นผู้อนุมัติ ในส่วนที่ใช้เงินรายได้ของคณะให้คณะบดีเป็นผู้อนุมัติ โดยความเห็นชอบของคณะกรรมการประจำคณะ ตามที่หลักเกณฑ์ที่มหาวิทยาลัยกำหนด

หมวด 7

รายงานการเงินและการตรวจสอบ

ข้อ 33. ให้กองคลังและคณะจัดทำงบเดือนการรับจ่ายเงินรายได้ทั้งหมดเสนออธิการบดี ภายในวันที่ 15 ของเดือนถัดไป

ข้อ 34. ให้ผู้ตรวจสอบภายในทำหน้าที่ตรวจสอบการเงินและการบัญชีเงินรายได้ผลการตรวจสอบเสนอต่ออธิการบดี เพื่อนำเสนอสภามหาวิทยาลัยเป็นประจำปี

ข้อ 35. นอกจากการตรวจสอบในข้อ 34 อธิการบดีหรือ รองอธิการบดี ที่อธิการบดีมอบหมาย จะสั่งให้มีการตรวจสอบการเงินและการบัญชีของคณะ ในขณะหนึ่งใดก็ได้ให้กระทำได้

หมวด 8
ข้อกำหนดอื่น ๆ

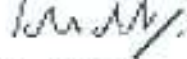
ข้อ 36. การนำเงินรายได้เพื่อจัดตั้งเป็นเงินกองทุนเพื่อประโยชน์ของทางราชการและการใช้เงินกองทุนดังกล่าว

ข้อ 37. โหมมหาวิทยาลัยจัดสรรเงินรายได้จำนวนหนึ่ง เพื่อใช้หมุนเวียนทดลองจ่ายภายในคณะหรือหน่วยงานของมหาวิทยาลัยตามที่คณะกรรมการเงินรายได้ให้ความเห็นชอบ และให้คณบดีหรือหัวหน้าหน่วยงานนั้นเป็นผู้รับผิดชอบในการควบคุมการจ่ายเงินหมุนเวียนดังกล่าว

หมวด 9
บทเฉพาะกาล

ข้อ 38. การใช้จ่ายเงินรายได้ที่อยู่ในระหว่างดำเนินการและยังไม่แล้วเสร็จ หรือกรณีที่คณะกรรมการเงินรายได้อาจยังมิได้กำหนดหลักเกณฑ์และวิธีการใช้จ่ายเงินรายได้ ให้ดำเนินการต่อไปตามมติสภามหาวิทยาลัย หรือระเบียบ ประกาศ ที่ใช้บังคับอยู่เดิม จนกว่าคณะกรรมการการเงินรายได้จะได้กำหนดหลักเกณฑ์สำหรับเรื่องนั้น ๆ

ประกาศ ณ วันที่ 24 เมษายน พ.ศ. 2540

พล ดำรงเอก 
(ภา สารสิน)
นายกสภามหาวิทยาลัยขอนแก่น



ระเบียบมหาวิทยาลัยขอนแก่น

ว่าด้วย เงินรายได้ของมหาวิทยาลัยขอนแก่น(ฉบับที่ 2)พ.ศ.2544

โดยที่เห็นเป็นการสมควรปรับปรุงระเบียบมหาวิทยาลัยขอนแก่น ว่าด้วย เงินรายได้ ของมหาวิทยาลัย พ.ศ.2540 ให้เหมาะสมกับสภาพการณ์ปัจจุบัน ฉะนั้น อาศัยอำนาจตามความในมาตรา 16(11) แห่งพระราชบัญญัติมหาวิทยาลัยขอนแก่น พ.ศ.2541 และโดยมติที่ประชุมสภามหาวิทยาลัยขอนแก่นในคราวประชุมครั้งที่11/2543 เมื่อวันที่ 27 ธันวาคม พ.ศ.2543 สภามหาวิทยาลัยขอนแก่นจึงวางระเบียบไว้ดังต่อไปนี้

ข้อที่ 1. ระเบียบนี้เรียกว่า "ระเบียบมหาวิทยาลัยขอนแก่น ว่าด้วย เงินรายได้ของมหาวิทยาลัย (ฉบับที่ 2) พ.ศ. 2544"

ข้อที่ 2. ระเบียบนี้ให้ใช้บังคับตั้งแต่วันถัดจากวันประกาศในราชกิจจานุเบกษาเป็นต้นไป

ข้อที่ 3. ให้ยกเลิกความในบทนิยามคำว่า "ปีงบประมาณ" ในข้อ 4 แห่งระเบียบมหาวิทยาลัยขอนแก่น ว่าด้วย เงินรายได้ของมหาวิทยาลัย พ.ศ. 2540 และให้ใช้ความต่อไปนี้แทน

"ปีงบประมาณ หมายความว่า ระยะเวลาตั้งแต่วันที่ 1 ตุลาคมของปีหนึ่ง ถึงวันที่ 30 กันยายน ของปีถัดไป และให้ใช้ปี พ.ศ. ที่ถัดไปนั้นเป็นชื่อสำหรับปีงบประมาณนั้น"

ข้อ 4 ในระหว่างที่ระเบียบฉบับนี้ยังไม่มีผลบังคับใช้ ให้มหาวิทยาลัยดำเนินการจัดทำงบประมาณเงินรายได้เพิ่มเติมตั้งแต่วันที่ 1 มิถุนายน พ.ศ.2544 ถึง 30 กันยายน พ.ศ. 2544 ตามระเบียบซึ่งใช้บังคับอยู่เดิม

ประกาศ ณ วันที่ 25 มกราคม พ.ศ. 2544

พล ดำรงเอก

(ภา สารสิน)

นายกสภามหาวิทยาลัยขอนแก่น



ระเบียบมหาวิทยาลัยขอนแก่น
ว่าด้วยเงินรายได้ของมหาวิทยาลัย (ฉบับที่ 3) พ.ศ. 2549

โดยที่เห็นเป็นการสมควรปรับปรุงระเบียบมหาวิทยาลัยขอนแก่น ว่าด้วยเงินรายได้ของมหาวิทยาลัย พ.ศ. 2540 ให้เหมาะสมกับสภาพการณ์ปัจจุบัน ฉะนั้น อาศัยอำนาจตามความในมาตรา 16 (11) แห่งพระราชบัญญัติมหาวิทยาลัยขอนแก่น พ.ศ. 2541 และโดยมติที่ประชุมสภามหาวิทยาลัยในคราวประชุมครั้งที่ 9/2548 เมื่อวันที่ 7 ธันวาคม 2548 สภามหาวิทยาลัยขอนแก่น จึงวางระเบียบไว้ดังต่อไปนี้

ข้อ 1 ระเบียบนี้เรียกว่า “ระเบียบมหาวิทยาลัยขอนแก่น ว่าด้วยเงินรายได้ของมหาวิทยาลัย (ฉบับที่ 3) พ.ศ. 2549”

ข้อ 2 ระเบียบนี้ให้ใช้บังคับตั้งแต่วันถัดจากวันประกาศในราชกิจจานุเบกษา เป็นต้นไป

ข้อ 3 ให้ยกเลิกความในข้อ 20 และข้อ 26 แห่งระเบียบมหาวิทยาลัยขอนแก่น ว่าด้วยเงินรายได้ของมหาวิทยาลัย พ.ศ. 2540 และให้ใช้ข้อความต่อไปนี้แทน

“ข้อ 20 การจัดทำงานประมาณรายจ่ายเงินรายได้ตามข้อ 18 ให้จัดทำเป็นงบรายจ่ายดังนี้

20.1 งบบุคลากร ประกอบด้วย ค่าจ้างลูกจ้างชั่วคราว ค่าจ้างพนักงานเงินรายได้ และเงินสมทบกองทุนประกันสังคม

20.2 งบดำเนินงาน ประกอบด้วย ค่าตอบแทน ค่าใช้สอย ค่าวัสดุ ค่าสาธารณูปโภค และเงินสมทบค่าสาธารณูปโภค

20.3 งบลงทุน ประกอบด้วย ค่าครุภัณฑ์ ค่าที่ดินและสิ่งก่อสร้าง

20.4 งบอุดหนุน ประกอบด้วย เงินอุดหนุนทั่วไป เงินทุนการศึกษา เงินทุนวิจัย เงินบริจาค เงินกองทุนรวม

20.5 งบรายจ่ายอื่น ประกอบด้วยเงินทุนสำรอง เงินรับฝาก รวมทั้งเงินรายจ่ายอื่นที่ไม่เข้าลักษณะประเภทงบรายจ่ายใดรายจ่ายหนึ่ง”

“ข้อ 26 อำนาจการก่อหนี้ผูกพันและอนุมัติจ่ายเงินรายได้ ให้ปฏิบัติ ดังนี้

26.1 การก่อหนี้ผูกพันหรืออนุมัติจ่ายเงินรายได้ ให้อธิการบดีเป็นผู้อนุมัติตามวงเงินงบประมาณที่สภามหาวิทยาลัยให้ความเห็นชอบแล้ว เว้นแต่ งบอุดหนุน รายจ่ายประเภท เงินทุนการศึกษา เงินทุนวิจัยและเงินบริจาค ให้อนุมัติจ่ายได้ไม่เกินรายรับจริง

26.2 การก่อหนี้ผูกพันหรืออนุมัติจ่ายเงินรายได้ของคณะที่ได้รับจัดสรรให้รับผิดชอบเป็นผู้อนุมัติตามวงเงินงบประมาณที่สภามหาวิทยาลัยให้ความเห็นชอบแล้ว เว้นแต่ งบอุดหนุน รายจ่ายประเภท เงินทุนการศึกษา เงินทุนวิจัย และเงินบริจาค ให้อนุมัติจ่ายได้ไม่เกินรายรับจริง

อำนาจการอนุมัติตาม ข้อ 26.1 และข้อ 26.2 อธิการบดีอาจมอบอำนาจให้ รองอธิการบดี และคณบดีอาจมอบอำนาจให้รองคณบดีแล้วแต่กรณี

การอนุมัติจ่ายเงินตามวรรคแรก ผู้อนุมัติต้องลงลายมือชื่ออนุมัติในหลักฐานการเบิกจ่ายใบสำคัญคู่จ่ายหรือหลักฐานการขอรับชำระหนี้ทุกฉบับ หรือจะลงลายมือชื่อในงบหน้าหลักฐานการเบิกจ่าย หรืองบหน้าใบสำคัญคู่จ่าย หรืองบหน้าหลักฐานการขอรับชำระหนี้ก็ได้"

ข้อ 4 ให้ยกเลิกความในหมวด 6 แห่งระเบียบมหาวิทยาลัยขอนแก่น ว่าด้วยเงินรายได้ของมหาวิทยาลัย พ.ศ. 2540 และให้ใช้ข้อความต่อไปนี้แทน

"หมวด 6

การจ่ายเงินบุคคลากร"

"ข้อ 30 การกำหนดอัตราค่าจ้างลูกจ้างชั่วคราว ค่าจ้างพนักงานเงินรายได้ ให้เป็นไปตามที่สภามหาวิทยาลัยกำหนด"

"ข้อ 31 การจ่ายค่าจ้างลูกจ้างชั่วคราว ค่าจ้างพนักงานเงินรายได้ ให้จ่ายตามอัตราบัญชีถือจ่ายเงินค่าจ้าง และหรือตามคำสั่งของมหาวิทยาลัยที่ออกเพิ่มเติม"

"ข้อ 32 การกำหนดตำแหน่ง การเปลี่ยนเงื่อนไขหรือการเปลี่ยนตำแหน่งลูกจ้างชั่วคราว ตำแหน่งพนักงานเงินรายได้ ในสำนักงานอธิการบดีหรือหน่วยงานที่ใช้เงินรายได้จากสำนักงานอธิการบดีให้อธิการบดีเป็นผู้อนุมัติ ในส่วนที่ใช้เงินรายได้ของคณะให้คณบดีเป็นผู้อนุมัติโดยความเห็นชอบของคณะกรรมการประจำคณะ ตามหลักเกณฑ์ที่มหาวิทยาลัยกำหนด"

ประกาศ ณ วันที่ 15 กุมภาพันธ์ พ.ศ. 2549

พลตำรวจเอก



(นาย สารสิน)

นายกสภามหาวิทยาลัยขอนแก่น



ระเบียบมหาวิทยาลัยขอนแก่น
ว่าด้วย เงินรายได้ของมหาวิทยาลัย (ฉบับที่ 4)
พ.ศ. 2553

โดยที่เห็นเป็นการสมควรปรับปรุงระเบียบมหาวิทยาลัยขอนแก่น ว่าด้วยเงินรายได้ของมหาวิทยาลัย พ.ศ. 2540 ให้เหมาะสมกับสภาพการณ์ปัจจุบัน

อาศัยอำนาจตามความในมาตรา 16 (11) แห่งพระราชบัญญัติมหาวิทยาลัยขอนแก่น พ.ศ. 2541 และโดยมติที่ประชุมสภามหาวิทยาลัยในคราวประชุมครั้งที่ 4/2553 เมื่อวันที่ 6 พฤษภาคม 2553 สภามหาวิทยาลัยขอนแก่น จึงวางระเบียบไว้ดังต่อไปนี้

ข้อ 1 ระเบียบนี้เรียกว่า “ระเบียบมหาวิทยาลัยขอนแก่น ว่าด้วย เงินรายได้ของมหาวิทยาลัย (ฉบับที่ 4) พ.ศ. 2553”

ข้อ 2 ระเบียบนี้ให้ใช้บังคับตั้งแต่วันถัดจากวันประกาศเป็นต้นไป

ข้อ 3 ให้ยกเลิกความในข้อ 7 แห่งระเบียบมหาวิทยาลัยขอนแก่น ว่าด้วยเงินรายได้ของมหาวิทยาลัย พ.ศ. 2540 และให้ใช้ข้อความต่อไปนี้แทน

“ข้อ 7 เงินรายได้ แบ่งออกเป็น 5 ประเภท คือ

7.1 เงินผลประโยชน์มหาวิทยาลัย ได้แก่

- 7.1.1 ผลประโยชน์จากเงินทุนและทรัพย์สินของมหาวิทยาลัย
- 7.1.2 ผลประโยชน์จากการดำเนินงานของมหาวิทยาลัยและคณะ
- 7.1.3 ผลประโยชน์ของมหาวิทยาลัยและคณะอันเกิดจากการลงทุน
- 7.1.4 รายได้เบ็ดเตล็ด

7.2 เงินค่าธรรมเนียมการศึกษา ได้แก่

7.2.1 ค่าธรรมเนียมการศึกษา ค่าบำรุงการศึกษา และอื่น ๆ ที่เรียกเก็บจาก
นักศึกษา

7.2.2 ค่าธรรมเนียมการศึกษา ค่าบำรุงการศึกษา และอื่น ๆ ที่เรียกเก็บจาก
นักเรียนโรงเรียนสาธิต

7.2.3 ค่าธรรมเนียมการศึกษา ค่าบำรุง การศึกษา และอื่น ๆ ที่เรียกเก็บจาก
บุคคลภายนอก

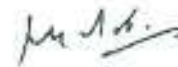
7.3 เงินทุนการศึกษา เงินทุนวิจัยและเงินบริจาคอื่น ๆ ได้แก่เงินทุนที่มีผู้บริจาค
ให้เพื่อการศึกษาวิจัย หรือเพื่อการอื่น ๆ

7.4 เงินทุนอุดหนุนการวิจัย หรือการบริการวิชาการ ที่ได้รับจากหน่วยงานของรัฐ

7.5 เงินรับฝาก ได้แก่ เงินค่าง ๆ ที่มหาวิทยาลัยรับฝากไว้ และจำต้องจ่ายเงิน
ให้แก่เจ้าของค่างานนั้นระงับข้อผูกพันที่มีอยู่

ประกาศ ณ วันที่ 25 พฤษภาคม พ.ศ. 2553

ศาสตราจารย์



(นาง ธารสิน)

นายกสภามหาวิทยาลัยขอนแก่น

รายรับ



ประกาศมหาวิทยาลัยขอนแก่น (ฉบับที่ 972 / 2549)
เรื่อง ค่าธรรมเนียมการศึกษาสำหรับนักศึกษาชั้นปริญญาตรี ภาคปกติ พ.ศ. 2550

เพื่อให้การเก็บค่าธรรมเนียมการศึกษา และค่าธรรมเนียมอื่นๆ สำหรับนักศึกษาชั้นปริญญาตรี ภาคปกติ เป็นไปด้วยความเรียบร้อยและมีประสิทธิภาพ สอดคล้องกับนโยบายของรัฐบาล ในการสนับสนุน การศึกษาตามระบบกองทุนกู้ยืมเงินเพื่อการศึกษาที่เชื่อมโยงกับรายได้ในอนาคต

ฉะนั้น อาศัยอำนาจตามข้อ 6 ของระเบียบมหาวิทยาลัยขอนแก่น ว่าด้วย ค่าธรรมเนียมการศึกษา สำหรับนักศึกษาชั้นปริญญาตรี ภาคปกติ พ.ศ.2549 และโดยมติสภามหาวิทยาลัยขอนแก่น ในคราวประชุม ครั้งที่ 7/2549 เมื่อวันที่ 2 สิงหาคม 2549 จึงออกประกาศไว้ดังต่อไปนี้

ข้อ 1 ประกาศนี้เรียกว่า “ประกาศมหาวิทยาลัยขอนแก่น (ฉบับที่ 972 / 2549) เรื่อง ค่าธรรมเนียม การศึกษาสำหรับนักศึกษาชั้นปริญญาตรี ภาคปกติ พ.ศ.2550”

ข้อ 2 ประกาศนี้ให้ใช้บังคับสำหรับนักศึกษาระดับปริญญาตรี ภาคปกติที่เข้าศึกษาใน มหาวิทยาลัยขอนแก่น ตั้งแต่ปีการศึกษา 2550 เป็นต้นไป

ข้อ 3 อัตราในการเรียกเก็บเงินค่าธรรมเนียมการศึกษา สำหรับนักศึกษาระดับปริญญาตรี ภาคปกติ แยกแสดงรายละเอียดตามบัญชีแนบท้ายประกาศนี้

ข้อ 4 การเรียกเก็บค่าธรรมเนียมอื่นๆ ให้เป็นไปตามประกาศที่เกี่ยวข้อง

ข้อ 5 เงินค่าธรรมเนียมการศึกษา ที่ชำระแล้วตามอัตราเรียกเก็บที่กำหนดไว้แนบท้ายประกาศนี้ จะขอคืนไม่ได้

ข้อ 6 นักศึกษาที่ชำระค่าธรรมเนียมเต็มมีสิทธิ์ได้รับบริการต่างๆ ที่มหาวิทยาลัยจัดให้ โดยไม่ต้อง เสียค่าธรรมเนียมดังต่อไปนี้

- 6.1 ค่าขึ้นทะเบียนเป็นนักศึกษา
- 6.2 ค่าประกันอุบัติเหตุ
- 6.3 ค่าบริการสุขภาพ
- 6.4 ค่าบำรุงสโมสรนักศึกษา
- 6.5 ค่าบำรุงกีฬา
- 6.6 ค่าบำรุงห้องสมุด
- 6.7 ค่าบำรุงศูนย์คอมพิวเตอร์
- 6.8 ค่าบัตรประจำตัวนักศึกษาเมื่อแรกเข้าคณะ 1 บัตร

ข้อ 7 สำหรับนักศึกษาที่เข้าศึกษาก่อนปีการศึกษา 2550 ให้ใช้ระเบียบหรือประกาศเดิมที่เกี่ยวข้องจนกว่าจะสำเร็จการศึกษา

ข้อ 8 ให้อธิการบดีเป็นผู้รักษาการตามประกาศนี้ และมีอำนาจออกประกาศเกี่ยวกับวิธีปฏิบัติซึ่งไม่ขัดหรือแย้งกับประกาศนี้

ประกาศ ณ วันที่ 17 สิงหาคม พ.ศ. 2549

ลงชื่อ

กุลธิดา ท้วมสุข

(รองศาสตราจารย์กุลธิดา ท้วมสุข)

รองอธิการบดีฝ่ายวิชาการและวิเทศสัมพันธ์

ปฏิบัติราชการแทนอธิการบดีมหาวิทยาลัยขอนแก่น

บัญชีที่ 1 ค่าธรรมเนียมการศึกษา

1. ค่าธรรมเนียมการศึกษา (Tuition Fee)

กลุ่มสาขาวิชา	อัตราค่าธรรมเนียมการศึกษา (บาท)
1. ด้านมนุษยศาสตร์และสังคมศาสตร์	8,000
2. ด้านวิทยาศาสตร์และเทคโนโลยี	10,000
3. ด้านวิทยาศาสตร์สุขภาพ	12,000

ค่าธรรมเนียมการศึกษาภาคการศึกษาฤดูร้อน ให้ชำระครึ่งหนึ่งของค่าธรรมเนียมการศึกษาภาคปกติ
ค่าธรรมเนียมการลาพักการศึกษา ภาคการศึกษาละ 1,100 บาท

นักศึกษากลุ่มที่ 1 หมายถึง นักศึกษาในหลักสูตรสาขาวิชาทางด้านมนุษยศาสตร์และสังคมศาสตร์ ได้แก่ นักศึกษาคณะศึกษาศาสตร์ คณะมนุษยศาสตร์และสังคมศาสตร์ คณะวิทยาการจัดการ คณะศิลปกรรมศาสตร์ คณะนิติศาสตร์ วิทยาเขตหนองคาย และคณะอื่น ๆ ในสาขาวิชานี้ โดยกำหนดของมหาวิทยาลัย

นักศึกษากลุ่มที่ 2 หมายถึง นักศึกษาในหลักสูตรสาขาวิชาทางด้านวิทยาศาสตร์และเทคโนโลยี ได้แก่ นักศึกษาคณะเกษตรศาสตร์ คณะวิศวกรรมศาสตร์ คณะวิทยาศาสตร์ คณะเทคโนโลยี คณะสถาปัตยกรรมศาสตร์ วิทยาเขตหนองคาย และคณะอื่น ๆ ในสาขาวิชานี้ โดยกำหนดของมหาวิทยาลัย

นักศึกษากลุ่มที่ 3 หมายถึง นักศึกษาในหลักสูตรสาขาวิชาทางด้านวิทยาศาสตร์สุขภาพ ได้แก่ นักศึกษาคณะพยาบาลศาสตร์ คณะแพทยศาสตร์ คณะทันตแพทยศาสตร์ คณะสาธารณสุขศาสตร์ คณะเภสัชศาสตร์ คณะเทคนิคการแพทย์ คณะสัตวแพทยศาสตร์ และคณะอื่น ๆ ในสาขาวิชานี้ โดยกำหนดเองมหาวิทยาลัย

บัญชีแนบท้ายประกาศมหาวิทยาลัยขอนแก่น (ฉบับที่ 972 /2549)

บัญชี 2 ค่าธรรมเนียมอื่น ๆ ที่เรียกเก็บตามรายการ

รายการ	จำนวนเงิน (บาท)
1. ค่าปรับลงทะเบียนวิชาเรียนช้ากว่ากำหนด วันละ บาท แต่ไม่เกิน 3,000 บาท	50
2. ค่าขึ้นใบสมัครขอโอนย้ายมาป็นนักศึกษา	200
3. ค่าบัตรประจำตัวนักศึกษามัธยมศึกษา	100
4. ค่าใบประมวลผลการศึกษามัธยมศึกษา	30
5. ค่าหนังสือรับรองฉบับจริงหรือการศึกษามัธยมศึกษา	30
6. ค่าหนังสือรับรองการเป็นนักศึกษามัธยมศึกษา	20
7. ค่าหนังสือรับรองอื่น ๆ ฉบับละ	20
8. ค่าใบแปลปริญญาบัตรฉบับละ	100
9. ค่าขึ้นทะเบียนบัณฑิต	800
10. ค่าขึ้นทะเบียนอนุปริญญา	200
11. ค่าใบแทนปริญญาบัตรฉบับละ	400
12. ค่าธรรมเนียมส่งหลักฐานการศึกษาภายในประเทศทางไปรษณีย์ครั้งละ	50
13. ค่าธรรมเนียมส่งหลักฐานการศึกษาดังประเทศทางไปรษณีย์ครั้งละ	200
14. ค่าธรรมเนียมขอเปลี่ยนแปลงแก้ไขรายการลงทะเบียนวิชาเรียนรายการละ	30
15. ค่าขอคืนสถานภาพนักศึกษา ครั้งละ	1,000



ประกาศมหาวิทยาลัยขอนแก่น (ฉบับที่ 219/2549)
เรื่อง คำธรรมเนียมการศึกษาสำหรับหลักสูตรโครงการพิเศษ คณะสาธารณสุขศาสตร์
หลักสูตรสาธารณสุขศาสตรบัณฑิต (ต่อเนื่อง)

เพื่อให้การเก็บค่าธรรมเนียมการศึกษาและค่าธรรมเนียมอื่นๆ สำหรับหลักสูตร โครงการพิเศษ ของคณะสาธารณสุขศาสตร์ มหาวิทยาลัยขอนแก่น “หลักสูตรสาธารณสุขศาสตรบัณฑิต (ต่อเนื่อง)” เป็นไปด้วยความเรียบร้อยและมีประสิทธิภาพ เพื่อต่อการบริหารและการจัดการ และบังเกิดผลดีต่อมหาวิทยาลัย

อาศัยอำนาจตามความในข้อ 12 และข้อ 14 แห่งระเบียบมหาวิทยาลัยขอนแก่น ว่าด้วยการจัดการหลักสูตรโครงการพิเศษ พ.ศ. 2548 และข้อ 5 ของประกาศมหาวิทยาลัยขอนแก่น (ฉบับที่ 639/2548) เรื่อง คำธรรมเนียมการศึกษาสำหรับหลักสูตรโครงการพิเศษ โดยความเห็นชอบของคณะกรรมการประจำคณะสาธารณสุขศาสตร์ ครั้งที่ 12/2548 เมื่อวันที่ 8 ธันวาคม 2548 และคณะกรรมการอำนวยการหลักสูตรโครงการพิเศษ ครั้งที่ 1/2549 เมื่อวันที่ 23 มกราคม 2549 จึงออกประกาศไว้ ดังนี้

ข้อ 1 ประกาศนี้เรียกว่า “ประกาศมหาวิทยาลัยขอนแก่น (ฉบับที่ 219/2549) เรื่อง คำธรรมเนียมการศึกษาสำหรับหลักสูตรโครงการพิเศษ คณะสาธารณสุขศาสตร์ หลักสูตรสาธารณสุขศาสตรบัณฑิต (ต่อเนื่อง)”

ข้อ 2 ให้ประกาศนี้มีผลบังคับใช้สำหรับนักศึกษาที่เข้าศึกษาในมหาวิทยาลัยขอนแก่น ตั้งแต่ภาคการศึกษาต้น ปีการศึกษา 2549 เป็นต้นไป

ข้อ 3 อัตราค่าธรรมเนียมการศึกษาและค่าธรรมเนียมอื่นๆ สำหรับหลักสูตรสาธารณสุขศาสตรบัณฑิต (ต่อเนื่อง) ที่จัดการศึกษาเป็นหลักสูตรโครงการพิเศษ กำหนดดังนี้

3.1 ค่าธรรมเนียมการศึกษารายภาคการศึกษา

- 3.1.1 ภาคการศึกษาปกติ 16,000 บาท
- 3.1.2 ภาคการศึกษาฤดูร้อน 8,000 บาท

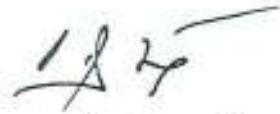
3.2 กรณีที่เป็นการลงทะเบียนครบตามระยะเวลาของหลักสูตรแล้วหรือเป็นการ

ลงทะเบียนภาคการศึกษาสุดท้ายเพื่อสำเร็จการศึกษาเหลือหน่วยกิตที่ต้อง
ลงทะเบียนอีกไม่เกิน 8 หน่วยกิต ให้จ่ายในอัตราหนึ่งในของค่าธรรมเนียมการศึกษา
สำหรับภาคการศึกษาปกติ

ข้อ 4 ค่าธรรมเนียมอื่นที่ไม่ได้กำหนดไว้ในประกาศนี้ ให้เป็นไปตามที่กำหนดไว้ใน
ในประกาศมหาวิทยาลัยขอนแก่น (ฉบับที่ 639/2548) เรื่อง ค่าธรรมเนียมการศึกษาสำหรับหลักสูตร
โครงการพิเศษและระเบียบหรือประกาศมหาวิทยาลัยขอนแก่นอื่น ๆ ที่เกี่ยวข้องกับการศึกษา
การศึกษ

ข้อ 5 ให้อธิการบดีเป็นผู้จัดการตามประกาศนี้ กรณีที่มีปัญหาในการตีความ หรือ
ปัญหาการปฏิบัติตามประกาศนี้ ให้อธิการบดีเป็นผู้วินิจฉัย

ประกาศ ณ วันที่ ๑๕ กุมภาพันธ์ พ.ศ. 2549



(รองศาสตราจารย์กุลจิรา ท้าวสุทนต์)
รองอธิการบดีฝ่ายวิชาการและวิเทศสัมพันธ์
ผู้อำนวยการศูนย์การบริการและพัฒนาระบบสารสนเทศ



ประกาศมหาวิทยาลัยขอนแก่น (ฉบับที่ 250/2549)

เรื่อง กำหนดระเบียบการศึกษาสำหรับหลักสูตรโครงการพิเศษ ระดับบัณฑิตศึกษา คณะสาธารณสุขศาสตร์
หลักสูตรสาธารณสุขศาสตรมหาบัณฑิต

เพื่อให้การเก็บค่าธรรมเนียมการศึกษาและค่าธรรมเนียมอื่นๆ สำหรับหลักสูตรโครงการพิเศษ ระดับบัณฑิตศึกษาของคณะสาธารณสุขศาสตร์ มหาวิทยาลัยขอนแก่น “หลักสูตรสาธารณสุขศาสตรมหาบัณฑิต ทุกสาขาวิชา” เป็นไปด้วยความเรียบร้อยและมีประสิทธิภาพ เชื้อต่อการบริหารและการจัดการ และบังเกิดผลดีต่อมหาวิทยาลัย

อาศัยอำนาจตามความในข้อ 12 และข้อ 14 แห่งระเบียบมหาวิทยาลัยขอนแก่น ว่าด้วย การจัดการหลักสูตร โครงการพิเศษ พ.ศ. 2548 และข้อ 5 ของประกาศมหาวิทยาลัยขอนแก่น (ฉบับที่ 639/2548) เรื่อง กำหนดระเบียบการศึกษาสำหรับหลักสูตรโครงการพิเศษ โดยความเห็นชอบของคณะกรรมการประจำคณะสาธารณสุขศาสตร์ คราวประชุมวิสามัญ ครั้งที่ 1/2548 เมื่อวันที่ 24 พฤศจิกายน 2548 และคณะกรรมการอำนวยการหลักสูตรโครงการพิเศษ คราวประชุมครั้งที่ 1/2549 เมื่อวันที่ 23 มกราคม 2549 จึงออกประกาศไว้ ดังนี้

ข้อ 1 ประกาศนี้เรียกว่า “ประกาศมหาวิทยาลัยขอนแก่น (ฉบับที่ 250/2549) เรื่อง กำหนดระเบียบการศึกษาสำหรับหลักสูตรโครงการพิเศษ ระดับบัณฑิตศึกษา คณะสาธารณสุขศาสตร์ หลักสูตรสาธารณสุขศาสตรมหาบัณฑิต”

ข้อ 2 ให้ประกาศนี้มีผลบังคับใช้สำหรับนักศึกษาที่เข้าศึกษาในมหาวิทยาลัยขอนแก่น ตั้งแต่ภาคการศึกษาต้น ปีการศึกษา 2549 เป็นต้นไป

ข้อ 3 อัตราค่าธรรมเนียมการศึกษา และค่าธรรมเนียมอื่นๆ หลักสูตรสาธารณสุขศาสตรมหาบัณฑิต ทุกสาขาวิชา ที่จัดการศึกษาเป็นหลักสูตรโครงการพิเศษ กำหนดดังนี้

3.1 ค่าธรรมเนียมการศึกษารายภาคการศึกษา

3.1.1 ภาคการศึกษาปกติ 28,000 บาท

3.1.2 ภาคการศึกษาฤดูร้อน 14,000 บาท

3.2 กรณีที่เป็นการลงทะเบียนครบคนระยเวลาของหลักสูตรแล้ว หรือเป็นการลงทะเบียนภาคการศึกษาสุดท้ายเพื่อสำเร็จการศึกษา โดยเหลือหน่วยกิตที่ต้องลงทะเบียนอีกไม่เกิน 3 หน่วยกิต ให้จ่ายในอัตราครึ่งหนึ่งของค่าธรรมเนียมการศึกษาสำหรับภาคการศึกษาปกติ

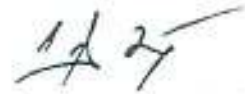
ข้อ 4 ค่าธรรมเนียมการสอบต่างๆ ค่าครั้ง

4.1 การสอบประมวลความรู้	1,500 บาท
4.2 การสอบการศึกษาค้นคว้าอิสระ	2,500 บาท
4.3 การสอบวิทยานิพนธ์	3,000 บาท

ข้อ 5 ค่าธรรมเนียมอื่นที่ไม่ได้กำหนดไว้ในประกาศนี้ ให้เป็นไปตามที่กำหนดไว้ในประกาศมหาวิทยาลัย ขอนแก่น (ฉบับที่ 639/2548) เรื่อง ค่าธรรมเนียมการศึกษาสำหรับหลักสูตรโครงการพิเศษและระเบียบหรือประกาศมหาวิทยาลัยขอนแก่นอื่น ๆ ที่เกี่ยวข้องกับค่าธรรมเนียมการศึกษา

ข้อ 6 ให้อธิการบดีเป็นผู้รักษาการตามประกาศนี้ กรณีที่มีปัญหาในการตีความ หรือปัญหาการปฏิบัติตามประกาศนี้ ให้อธิการบดีเป็นผู้วินิจฉัย

ประกาศ ณ วันที่ ๒๗ กุมภาพันธ์ พ.ศ. 2549



(รองศาสตราจารย์กุลธิดา จันทะ)
 รองอธิการบดีฝ่ายวิชาการและวิเทศสัมพันธ์
 รักษาการแทนอธิการบดีมหาวิทยาลัยขอนแก่น



ประกาศมหาวิทยาลัยขอนแก่น (ฉบับที่ 154) 2551

เรื่อง คำธรรมเนียมการศึกษาในระดับบัณฑิตศึกษา ในระบบปกติ พ.ศ. 2551

เพื่อให้การจัดการศึกษาในระดับบัณฑิตศึกษาของมหาวิทยาลัยขอนแก่นเป็นไปอย่างมีคุณภาพ สามารถเป็นไปตามวิสัยทัศน์ ทุกคนมีโอกาสในการศึกษาที่เท่าเทียมกัน มีคุณภาพมาตรฐานที่พึงพอใจและส่งผลให้มหาวิทยาลัยขอนแก่น เป็นมหาวิทยาลัยแห่งการวิจัยได้ตามเจตนารมณ์ที่ตั้งไว้ จึงมีมติสภามหาวิทยาลัยขอนแก่นว่าด้วยคำธรรมเนียมการศึกษาในระดับบัณฑิตศึกษา และเป็นไปตามข้อ 10 แห่งระเบียบมหาวิทยาลัยขอนแก่น ว่าด้วยคำธรรมเนียมการสมัครเข้าศึกษาและคำธรรมเนียมการศึกษาในระดับบัณฑิตศึกษา พ.ศ. 2543

อาศัยอำนาจตามความในข้อ 6 แห่งระเบียบมหาวิทยาลัยขอนแก่น ว่าด้วยคำธรรมเนียมการสมัครเข้าศึกษาและคำธรรมเนียมการศึกษาในระดับบัณฑิตศึกษา พ.ศ. 2543 โดยความเห็นชอบของที่ประชุมคณะบดีในการประชุม ครั้งที่ 21/2550 เมื่อวันที่ 21 ธันวาคม 2550 และมติสภามหาวิทยาลัยขอนแก่น ในการประชุม ครั้งที่ 1/2551 เมื่อวันที่ 9 กุมภาพันธ์ 2551 จึงประกาศกำหนดอัตราคำธรรมเนียมการศึกษาในระดับบัณฑิตศึกษา ในระบบปกติ ดังต่อไปนี้

ข้อ 1. ประกาศนี้เรียกว่า “ประกาศมหาวิทยาลัยขอนแก่น (ฉบับที่ 154/2551) เรื่อง คำธรรมเนียมการศึกษาในระดับบัณฑิตศึกษา ในระบบปกติ พ.ศ. 2551”

ข้อ 2. ประกาศนี้ให้ใช้บังคับสำหรับนักศึกษาระดับบัณฑิตศึกษาที่เข้าศึกษาในมหาวิทยาลัย ขอนแก่น ตั้งแต่วันที่ 1 ตุลาคม 2551 เป็นต้นไป

สำหรับนักศึกษาที่เข้าศึกษาก่อนปีการศึกษา 2551 ให้ใช้ระเบียบหรือประกาศเดิมที่เกี่ยวข้องจนกว่าจะสำเร็จการศึกษา

ข้อ 3. ในประกาศนี้

กลุ่มสาขาวิชา หมายถึง สาขาวิชาของแต่ละหลักสูตรในระดับบัณฑิตศึกษา จำแนกเป็น 6 กลุ่ม ดังนี้

กลุ่มที่ 1 ประกอบด้วย สาขาวิชามนุษยศาสตร์และสังคมศาสตร์ สาขาวิชาศึกษาศาสตร์ และสาขาวิชาร่วมด้านมนุษยศาสตร์และสังคมศาสตร์ ทุกสาขาวิชา

กลุ่มที่ 2 ประกอบด้วย สาขาวิชาเทคโนโลยีการศึกษา สาขาวิชาภาษาคำต่างประเทศ สาขาวิชาบริหารธุรกิจ และสาขาวิชาเศรษฐศาสตร์ ทุกสาขาวิชา

กลุ่มที่ 3 ประกอบด้วย สาขาวิชาเกษตรศาสตร์ สาขาวิชาวิทยาศาสตร์ สาขาวิชาวิทยาการคอมพิวเตอร์และเทคโนโลยีสารสนเทศ สาขาวิชาเทคนิคการแพทย์ สาขาวิชาแพทยศาสตร์ (ปริกคลินิกและคลินิก) สาขาวิชาพยาบาลศาสตร์ สาขาวิชาเภสัชศาสตร์ (สาขาวิชาเภสัชกรรมคลินิก สาขาวิชาการคุ้มครองผู้บริโภคและการจัดการด้านสุขภาพ สาขาวิชาเภสัชศาสตร์สังคมและการบริหาร สาขาวิชาการจัดการทางเภสัชกรรม) และสาขาวิชาร่วมด้านวิทยาศาสตร์สุขภาพทุกสาขาวิชา

กลุ่มที่ 4 ประกอบด้วย สาขาวิชาวิศวกรรมศาสตร์ สาขาวิชาสถาปัตยกรรมศาสตร์ สาขาวิชาเทคโนโลยี สาขาวิชาสาธารณสุขศาสตร์ สาขาวิชาเภสัชศาสตร์ (สาขาวิชาเภสัชภัณฑ์ สาขาวิชาเภสัชเคมีและผลิตภัณฑ์ธรรมชาติ สาขาวิชาพิษวิทยา สาขาวิชาวิจัยและพัฒนาเภสัชภัณฑ์ สาขาวิชาเภสัชวิทยาทางเภสัชกรรม) และสาขาวิชาทางด้านวิทยาศาสตร์และเทคโนโลยี ทุกสาขาวิชา

กลุ่มที่ 5 ประกอบด้วย สาขาวิชาสัตวแพทยศาสตร์ สาขาวิชาทันตแพทยศาสตร์ (ไม่มีคลินิก) และประกาศนียบัตรชั้นสูง ทุกสาขาวิชา

กลุ่มที่ 6 ประกอบด้วย สาขาวิชาทันตแพทยศาสตร์(คลินิก) ทุกสาขาวิชา

ระบบปกติ หมายถึง ระบบการจัดการศึกษาที่มีการเรียนการสอนในวันและเวลาราชการเป็นหลัก และเป็นแบบเต็มเวลา

หลักสูตรปกติ หมายถึง หลักสูตรที่จัดการเรียนการสอน โดยใช้ภาษาไทยเป็นสื่อในการสอน

หลักสูตรนานาชาติ หมายถึง หลักสูตรที่มีองค์ความรู้และเนื้อหาสาระเป็นสากล มีการจัดกิจกรรมการเรียนการสอนที่ส่งเสริมความเป็นนานาชาติ โดยใช้ภาษาต่างประเทศเป็นสื่อในการเรียนการสอน

หลักสูตรที่ศึกษาเป็นภาษาอังกฤษ หมายถึง หลักสูตรที่ใช้ภาษาอังกฤษเป็นสื่อหลักในการจัดการเรียนการสอนทั้งหลักสูตร

นักศึกษา หมายถึง นักศึกษาระดับบัณฑิตศึกษา ที่ศึกษาในหลักสูตรของกลุ่มสาขาวิชาชีพ 6 กลุ่มของมหาวิทยาลัยขอนแก่น

นักศึกษาต่างชาติ หมายถึง นักศึกษาที่ไม่ได้มีสัญชาติไทยตามกฎหมายว่าด้วยสัญชาติ

ข้อ 4. อัตราการเรียกเก็บเงินค่าธรรมเนียมการสมัครเข้าศึกษา และค่าธรรมเนียมการศึกษาในระดับบัณฑิตศึกษาในระบบปกติ แยกแสดงรายละเอียดตามบัญชีแนบท้ายประกาศนี้

ข้อ 5. นักศึกษาจากสถาบันอื่นหรือบุคคลที่ลงทะเบียนเรียนรายวิชาโดยไม่ขอรับปริญญา ให้จ่ายค่าธรรมเนียมการศึกษาตามสัดส่วนของจำนวนหน่วยกิตที่ลงทะเบียนเรียน ตามระดับการศึกษาและลักษณะการจัดหลักสูตร โดยถือ 9 หน่วยกิตเป็นฐาน ทั้งนี้ การลงทะเบียนต้องไม่เกิน 9 หน่วยกิต เศษของค่าธรรมเนียมการศึกษาที่คำนวณได้ให้ปัดขึ้นเป็นจำนวนเต็ม สำหรับนักศึกษต่างชาติให้ชำระค่าธรรมเนียมนักศึกษาค่าอีกส่วนหนึ่งด้วย

ข้อ 6. การเรียกเก็บค่าธรรมเนียมอื่น ๆ ให้เป็นไปตามประกาศที่เกี่ยวข้อง

ข้อ 7. เงินค่าธรรมเนียมการสมัครเข้าศึกษา และค่าธรรมเนียมการศึกษาระดับบัณฑิตศึกษา ที่ชำระแล้วตามอัตราที่เรียกเก็บที่กำหนดไว้ในบ้ายประกาศนี้ จะขอรับคืนไม่ได้

ข้อ 8. นักศึกษาที่ชำระค่าธรรมเนียมการศึกษาตามบัญชีแนบท้ายประกาศนี้ มีสิทธิ์ได้รับบริการต่างๆ ที่มหาวิทยาลัยจัดให้โดยไม่ต้องเสียค่าธรรมเนียมเพิ่มเติมอีกตามรายการและจำนวน ดังต่อไปนี้

- 8.1 ค่าขึ้นทะเบียนแรกเข้าและขึ้นทะเบียนเป็นนักศึกษา
- 8.2 ค่าประกันอุบัติเหตุ
- 8.3 ค่าบริการสุขภาพ
- 8.4 ค่าบำรุงห้องสมุด
- 8.5 ค่าบำรุงศูนย์คอมพิวเตอร์
- 8.6 ค่าบัตรประจำตัวนักศึกษามือแรกเข้าคณะ / ภาควิชา (เฉพาะครั้งแรก)

สำหรับนักศึกษาและบุคคลตามข้อ 5. จะได้รับบริการที่มหาวิทยาลัยขอนแก่น จัดให้โดยไม่ต้องเสียค่าธรรมเนียมเพิ่มเติมอีกเฉพาะข้อ 8.4 และ 8.5 เท่านั้น

ข้อ 9. ให้มีการพิจารณา ทบทวน ปรับปรุงอัตราค่าธรรมเนียมตามข้อ 4. ในทุก 2 ปี ตามมติสภามหาวิทยาลัย

ข้อ 10. ให้อธิการบดีเป็นผู้รักษาการตามประกาศนี้

ในกรณีที่มีปัญหาทางคดีความเกี่ยวกับการปฏิบัติตามประกาศนี้ ให้อธิการบดีเป็นผู้วินิจฉัย การวินิจฉัยและการสั่งการ ให้ถือเป็นที่สุด

ประกาศ ณ วันที่ 24 มกราคม พ.ศ. 2551

(ลงชื่อ)

(รองศาสตราจารย์สุภรณ์ ห่อไชย)

อธิการบดีมหาวิทยาลัยขอนแก่น

บัญชีท้ายประกาศมหาวิทยาลัยขอนแก่น (ฉบับที่ 136 /2551)

บัญชีที่ 1 ค่าธรรมเนียมการศึกษา สำหรับหลักสูตรระดับบัณฑิตศึกษา ในระบบปกติ

1. อัตราค่าธรรมเนียมการศึกษา (Tuition Fee) ค่าภาคการศึกษาปกติ (บาท)

กลุ่มสาขาวิชา	ประเภทหลักสูตร			
	หลักสูตรปกติ		หลักสูตรนานาชาติและศึกษาเป็นภาษาอังกฤษ	
	ปริญญาโท/ ประกาศนียบัตร	ปริญญาเอก/ ประกาศนียบัตรชั้นสูง	ปริญญาโท/ ประกาศนียบัตร	ปริญญาเอก/ ประกาศนียบัตรชั้นสูง
กลุ่มที่ 1 ประกอบด้วย - สาขาวิชามนุษยศาสตร์และสังคมศาสตร์ - สาขาวิชาศึกษาศาสตร์ - สาขาวิชาวัฒนธรรมศาสตร์และสังคมศาสตร์	15,000 บาท	20,000 บาท	30,000 บาท	50,000 บาท
กลุ่มที่ 2 ประกอบด้วย - สาขาวิชาเทคโนโลยีการศึกษา - สาขาวิชาภาษาต่างประเทศ - สาขาวิชาบริหารธุรกิจ - สาขาวิชาเศรษฐศาสตร์	20,000 บาท	25,000 บาท	40,000 บาท	60,000 บาท
กลุ่มที่ 3 ประกอบด้วย - สาขาวิชาเกษตรศาสตร์ - สาขาวิชาวิทยาศาสตร์ - สาขาวิชาวิทยาการคอมพิวเตอร์และเทคโนโลยีสารสนเทศ - สาขาวิชาเทคนิคการแพทย์ - สาขาวิชาแพทยศาสตร์ (โสตศอนาสิกและทันต) - สาขาวิชาพยาบาลศาสตร์ - สาขาวิชาเภสัชศาสตร์ (สาขาวิชาเภสัชกรรมคลินิก สาขาวิชาการคุ้มครองผู้บริโภคและการจัดการด้านสุขภาพ สาขาวิชาเภสัชศาสตร์สังคมและบริหาร-สาขาวิชาการจัดการทางเภสัชกรรม) - สาขาวิชาวัฒนธรรมศาสตร์สุขภาพ	20,000 บาท	25,000 บาท	40,000 บาท	60,000 บาท
กลุ่มที่ 4 ประกอบด้วย - สาขาวิชาวิศวกรรมศาสตร์ - สาขาวิชาสถาปัตยกรรมศาสตร์ - สาขาวิชาเทคโนโลยี - สาขาวิชาสาธารณสุขศาสตร์ - สาขาวิชาเภสัชศาสตร์ (สาขาวิชาเภสัชภัณฑ์ สาขาวิชาเภสัชเคมีและผลิตภัณฑ์ธรรมชาติ	25,000 บาท	30,000 บาท	40,000 บาท	60,000 บาท

กลุ่มสาขาวิชา	ประเภทหลักสูตร			
	หลักสูตรปกติ		หลักสูตรนานาชาติและศึกษาเป็นภาษาอังกฤษ	
	ปริญญาโท/ ประกาศนียบัตร	ปริญญาเอก/ ประกาศนียบัตรชั้นสูง	ปริญญาโท/ ประกาศนียบัตร	ปริญญาเอก/ ประกาศนียบัตรชั้นสูง
สาขาวิชาพื้นฐาน สาขาวิชาวิจัยและพัฒนาเภสัช ภัณฑ์ สาขาวิชาบริบาลทางเภสัชกรรม สาขาวิชาร่วมด้านวิทยาศาสตร์และเทคโนโลยี				
กลุ่มที่ 5 ประกอบด้วย สาขาวิชาวิศวกรรมศาสตร์ สาขาวิชาทันตแพทยศาสตร์ (ไม่มีคลินิก) และประกาศนียบัตรชั้นสูง	30,000 บาท	50,000 บาท	50,000 บาท	80,000 บาท
กลุ่มที่ 6 ประกอบด้วย สาขาวิชาทันตแพทยศาสตร์(คลินิก)	50,000 บาท	80,000 บาท	60,000 บาท	100,000 บาท

- ค่าธรรมเนียมการศึกษาภาคฤดูร้อน เท่ากับครึ่งหนึ่งของค่าธรรมเนียมการศึกษาของภาคการศึกษาปกติ
- ค่าธรรมเนียมนักศึกษาต่างชาติ ภาคการศึกษาละ 15,000 บาท
- ค่ารักษาสอนภาคการเป็นนักศึกษา ภาคการศึกษาละ 2,500 บาท
(สำหรับนักศึกษาต่างชาติ ต้องชำระค่าธรรมเนียมนักศึกษาต่างชาติด้วย)
- ค่าธรรมเนียมการสอบต่างๆ ต่อครั้ง (บาท)

การสอบ/ระดับการศึกษา	ประเภทหลักสูตร	
	หลักสูตรปกติ	หลักสูตรนานาชาติและ ศึกษาเป็นภาษาอังกฤษ
5.1 การสอบประเมินความรู้ สำหรับหลักสูตรมหาบัณฑิต	300	900
5.2 การสอบวิทยานิพนธ์ หรือการศึกษานิพนธ์ หรือสารนิพนธ์ สำหรับหลักสูตร ประกาศนียบัตรบัณฑิตมหาบัณฑิต หรือประกาศนียบัตรบัณฑิต (ชั้นสูง)	500	1,500
5.3 การสอบวัดคุณสมบัติ สำหรับหลักสูตรดุษฎีบัณฑิต	500	1,500
5.4 การสอบภาษาอังกฤษ สำหรับหลักสูตรดุษฎีบัณฑิต	1,500	1,500
5.5 การสอบวิทยานิพนธ์ สำหรับหลักสูตรดุษฎีบัณฑิต	1,500	3,000

บัญชีท้ายประกาศมหาวิทยาลัยขอนแก่น (ฉบับที่ ๖๐/2551)

บัญชีที่ 2 ค่าธรรมเนียมการสมัครสอบคัดเลือก

1. อัตราค่าธรรมเนียมการสมัครสอบคัดเลือกเข้าเรียนนักศึกษาปริญญาตรีไทย
 - 1.1 ค่าใบสมัครและระเบียบการ ชุดละ 200 บาท
 - 1.2 ค่าสมัครสอบคัดเลือกภาษาอังกฤษ 500 บาท
2. อัตราค่าธรรมเนียมการสมัครสอบคัดเลือกเข้าเรียนนักศึกษาชาวต่างชาติ
 - 2.1 ค่าใบสมัครและระเบียบการ (application form and regulation)
ชุดละ 300 บาท
 - 2.2 ค่าสมัครสอบคัดเลือก (application fee per subject area)
สาขาละ 1,000 บาท

บัญชีท้ายประกาศมหาวิทยาลัยขอนแก่น (ฉบับที่ 19/2551)

บัญชีที่ 3 ค่าธรรมเนียมอื่นๆ ที่เรียกเก็บตามรายการทุกครั้ง

รายการ	จำนวนเงิน
1. ค่าปรับลงทะเบียนเข้า วันละ แต่ไม่เกิน 3,000 บาท	50 บาท
2. ค่าขึ้นใบสมัครขอโอนย้ายมาเป็นนักศึกษา	300 บาท
3. ค่าบัตรประจำตัวนักศึกษา บัตรละ	100 บาท
4. ค่าใบประมวลผลการศึกษา ฉบับละ	50 บาท
5. ค่าใบรับรองคุณวุฒิ ฉบับละ	50 บาท
6. ค่าใบรับรองเป็นนักศึกษา ฉบับละ	50 บาท
7. ค่าใบรับรองอื่นๆ ฉบับละ	50 บาท
8. ค่าใบแปลปริญญาบัตร ฉบับละ	100 บาท
9. ค่าใบแทนปริญญาบัตร ฉบับละ	400 บาท
10. ค่าธรรมเนียมส่งหลักฐานการศึกษาภายในประเทศทางไปรษณีย์ ครั้งละ	50 บาท
11. ค่าธรรมเนียมส่งหลักฐานการศึกษาค้างประเทศทางไปรษณีย์ ครั้งละ	200 บาท
12. ค่าธรรมเนียมการขอเปลี่ยนแปลงแก้ไขรายการในเอกสารลงทะเบียนเรียน รายการละ	30 บาท
13. ค่าธรรมเนียมขึ้นทะเบียนเป็นบัณฑิต	1,000 บาท

บัญชีแนบท้ายประกาศมหาวิทยาลัยขอนแก่น (ฉบับที่ 130/2551)

บัญชีที่ 4 ค่าธรรมเนียมการสมัครสอบคัดเลือกและค่าธรรมเนียมการศึกษาระดับ

บัณฑิตศึกษาสำหรับหลักสูตรที่จัดแผนการศึกษาแบบเต็มเวลา

(ในกรณีที่ย้ายเป็นเงินตราต่างประเทศ)

สำหรับอัตราค่าธรรมเนียมการสมัครสอบคัดเลือกและค่าธรรมเนียมการศึกษาในระดับบัณฑิตศึกษา ตามลักษณะการจัดหลักสูตรต่าง ๆ หากเป็นการจ่ายโดยการโอนเงินเป็นเงินตราต่างประเทศ ให้ส่งจ่ายเป็นวีซ่าหรือเช็คสหรัฐอเมริกา ตามอัตราที่ปรากฏข้างล่าง อัตรานี้อาจมีการเปลี่ยนแปลงโดยไม่ต้องแจ้งให้ทราบล่วงหน้า หากอัตราแลกเปลี่ยนเงินเปลี่ยนไปอย่างมีนัยสำคัญ

1. อัตราค่าธรรมเนียมการสมัครสอบคัดเลือกสำหรับนักศึกษาชาวต่างชาติ

1.1 ค่าใบสมัครและระเบียบการ (application form and regulation)

ชุดละ 10 SUS

1.2 ค่าสมัครสอบคัดเลือก (application fee per subject area)

สาขาละ 30 SUS

2. อัตราค่าธรรมเนียมการศึกษา (Tuition fee) ต่อภาคการเรียน (SUS)

ระดับการศึกษา	ประเภทหลักสูตร	
	หลักสูตรปกติ	หลักสูตรนานาชาติและศึกษาเป็นภาษาอังกฤษ
ประกาศนียบัตรบัณฑิต		
สำหรับนักศึกษากลุ่มที่ 1	430	860
สำหรับนักศึกษากลุ่มที่ 2	580	1,150
สำหรับนักศึกษากลุ่มที่ 3	580	1,150
สำหรับนักศึกษากลุ่มที่ 4	720	1,150
สำหรับนักศึกษากลุ่มที่ 5	860	1,430
สำหรับนักศึกษากลุ่มที่ 6	1,430	1,720
มหาบัณฑิต		
สำหรับนักศึกษากลุ่มที่ 1	430	860
สำหรับนักศึกษากลุ่มที่ 2	580	1,150
สำหรับนักศึกษากลุ่มที่ 3	580	1,150
สำหรับนักศึกษากลุ่มที่ 4	720	1,150
สำหรับนักศึกษากลุ่มที่ 5	860	1,430
สำหรับนักศึกษากลุ่มที่ 6	1,430	1,720

ระดับการศึกษา	ประเภทหลักสูตร	
	หลักสูตรปกติ	หลักสูตรนานาชาติและศึกษาเป็นภาษาอังกฤษ
ประกาศนียบัตรบัณฑิต (ชั้นสูง)		
สำหรับนักศึกษาภาคที่ 1	50	1,430
สำหรับนักศึกษาภาคที่ 2	50	1,720
สำหรับนักศึกษาภาคที่ 3	50	1,720
สำหรับนักศึกษาภาคที่ 4	50	1,720
สำหรับนักศึกษาภาคที่ 5	1,430	2,290
สำหรับนักศึกษาภาคที่ 6	2,290	2,860
ปริญญาเอก		
สำหรับนักศึกษาภาคที่ 1	860	1,430
สำหรับนักศึกษาภาคที่ 2	720	1,720
สำหรับนักศึกษาภาคที่ 3	720	1,720
สำหรับนักศึกษาภาคที่ 4	860	1,720
สำหรับนักศึกษาภาคที่ 5	1,430	2,290
สำหรับนักศึกษาภาคที่ 6	2,290	2,860

3. ค่าธรรมเนียมการศึกษาภาคฤดูร้อน เท่ากับครึ่งหนึ่งของค่าธรรมเนียมการศึกษาของภาคการศึกษาปกติ

4. ค่าธรรมเนียมนักศึกษาต่างชาติ ภาคการศึกษาละ 430 SUS

5. ค่ารักษาสถานภาพการเป็นนักศึกษา จากการศึกษาละ 70 SUS

(สำหรับนักศึกษาต่างชาติต้องชำระค่าธรรมเนียมนักศึกษาต่างชาติด้วย)

6. ค่าธรรมเนียมการสอบต่าง ๆ ต่อครั้ง (SUS)

การสอบ/ระดับการศึกษา	ประเภทหลักสูตร	
	หลักสูตรปกติ	หลักสูตรนานาชาติ และศึกษาเป็นภาษาอังกฤษ
6.1 การสอบประมวลความรู้ สำหรับหลักสูตรมหาบัณฑิต	10	30
6.2 การสอบวิทยานิพนธ์ หรือการศึกษานิพนธ์ หรือสารนิพนธ์ สำหรับหลักสูตร ประกาศนียบัตรบัณฑิต มหาบัณฑิต หรือประกาศนียบัตรบัณฑิต (ชั้นสูง)	15	45
6.3 การสอบวิทยุณเสมารัตติ สำหรับหลักสูตรคุณวุฒิบัณฑิต	15	45
6.4 การสอบภาษาอังกฤษ สำหรับหลักสูตรคุณวุฒิบัณฑิต	45	45
6.5 การสอบวิทยานิพนธ์สำหรับหลักสูตร คุณวุฒิบัณฑิต	30	90

หมายเหตุ: 1 SUS เท่ากับ 35 บาท

มหาวิทยาลัยราชภัฏวไลยอลงกรณ์
 วิทยาลัยนานาชาติ
 ภาควิชาการศึกษานานาชาติ
 วันที่ ๒๕/๐๕/๒๕๖๕



ประกาศมหาวิทยาลัยขอนแก่น (ฉบับที่ 129/2553)

เรื่อง คำธรรมเนียมการศึกษาในระดับบัณฑิตศึกษา ในระบบปกติ พ.ศ. 2551 (แก้ไขเพิ่มเติมฉบับที่ 3)

เพื่อให้การบริหารจัดการศึกษาระดับบัณฑิตศึกษาของคณะสัตวแพทยศาสตร์เป็นไปอย่างมีประสิทธิภาพ สอดคล้องกับวัตถุประสงค์และตรงตามสภาพความเป็นจริงของการจัดการเรียนการสอน

อาศัยอำนาจตามความในข้อ 6 แห่งระเบียบมหาวิทยาลัยขอนแก่น ว่าด้วย คำธรรมเนียมการสมัครเข้าศึกษาและ คำธรรมเนียมการศึกษาในระดับบัณฑิตศึกษา พ.ศ. 2543 โดยความเห็นชอบของที่ประชุมคณะกรรมการประจำบัณฑิตวิทยาลัย ในการประชุมครั้งที่ 5/2552 เมื่อวันที่ 24 ธันวาคม 2552 และโดยความเห็นชอบของที่ประชุมคณบดีในการประชุม ครั้งที่ 1/2553 เมื่อวันที่ 8 มกราคม 2553 จึงแก้ไขเพิ่มเติมประกาศมหาวิทยาลัยขอนแก่น ฉบับที่ 130/2551 ลงวันที่ 24 มกราคม 2551 เรื่อง คำธรรมเนียมการศึกษาในระดับบัณฑิตศึกษา ในระบบปกติ พ.ศ. 2551 ดังนี้

1. ให้เปลี่ยนสาขาวิชาสัตวแพทยศาสตร์ไปอยู่ในกลุ่มที่ 4
2. ปรับปรุงบัญชีแนบท้ายประกาศมหาวิทยาลัยขอนแก่น ฉบับที่ 130/2551 ลงวันที่ 24 มกราคม 2551 บัญชีที่ 1 คำธรรมเนียมการศึกษา สำหรับหลักสูตรระดับบัณฑิตศึกษาในระบบปกติให้สมบูรณ์ตามการแก้ไขเพิ่มเติมฉบับที่ 2 และฉบับที่ 3 ดังรายละเอียดตามบัญชีแนบท้ายประกาศนี้

นอกจากการแก้ไขเพิ่มเติมดังกล่าวแล้วให้เป็นไปตามประกาศมหาวิทยาลัยขอนแก่น ฉบับที่ 130/2551 ลงวันที่ 24 มกราคม 2551 ทุกประการ

ประกาศ ณ วันที่ 26 มกราคม พ.ศ. 2553

(รองศาสตราจารย์สุนันต์ สกลไชย)
อธิการบดีมหาวิทยาลัยขอนแก่น

บัญชีท้ายประกาศมหาวิทยาลัยขอนแก่น (ฉบับที่ ๔๖/๒๕๕๓)

บัญชีที่ ๑ ค่าธรรมเนียมการศึกษา สำหรับหลักสูตรระดับบัณฑิตศึกษา ในระบบปกติ

๑. อัตราค่าธรรมเนียมการศึกษา (Tuition Fee) คือภาคการศึกษาปกติ (บาท)

* กลุ่มสาขาวิชา	ประเภทหลักสูตร			
	หลักสูตรปกติ		หลักสูตรนานาชาติและศึกษาเป็นภาษาอังกฤษ	
	ปริญญาโท ประกาศนียบัตร	ปริญญาเอก ประกาศนียบัตรชั้นสูง	ปริญญาโท ประกาศนียบัตร	ปริญญาเอก ประกาศนียบัตรชั้นสูง
<p>กลุ่มที่ ๑ ประกอบด้วย</p> <p>สาขาวิชาเศรษฐศาสตร์และสังคมศาสตร์</p> <p>สาขาวิชาศึกษาศาสตร์</p> <p>สาขาวิชาวัฒนธรรมศาสตร์และสังคมศาสตร์</p>	15,000 บาท	20,000 บาท	30,000 บาท	50,000 บาท
<p>กลุ่มที่ ๒ ประกอบด้วย</p> <p>สาขาวิชาเทคโนโลยีการศึกษา</p> <p>สาขาวิชาเภสัชศาสตร์</p> <p>สาขาวิชาบริหารธุรกิจ</p> <p>สาขาวิชาเศรษฐศาสตร์</p>	20,000 บาท	25,000 บาท	40,000 บาท	60,000 บาท
<p>กลุ่มที่ ๓ ประกอบด้วย</p> <p>สาขาวิชาเกษตรศาสตร์</p> <p>สาขาวิชาวิทยาศาสตร์</p> <p>สาขาวิชาวิทยาศาสตร์คอมพิวเตอร์และเทคโนโลยีสารสนเทศ</p> <p>สาขาวิชาแพทยศาสตร์</p> <p>สาขาวิชาแพทยศาสตร์ (คลินิกและคลินิก)</p> <p>สาขาวิชาพยาบาลศาสตร์</p> <p>สาขาวิชาเภสัชศาสตร์ (สาขาวิชาเภสัชกรรมคลินิก สาขาวิชาการคุ้มครองผู้บริโภคและการจัดการสุขภาพ สาขาวิชาเภสัชศาสตร์สังคมและการบริหาร สาขาวิชาการจัดการทางเภสัชกรรม สาขาวิชาเภสัชกรรมและระบบสุขภาพ)</p> <p>สาขาวิชาวัฒนธรรมศาสตร์สุขภาพ</p>	20,000 บาท	25,000 บาท	40,000 บาท	60,000 บาท
<p>กลุ่มที่ ๔ ประกอบด้วย</p> <p>สาขาวิชาวิศวกรรมศาสตร์</p> <p>สาขาวิชาสถาปัตยกรรมศาสตร์</p> <p>สาขาวิชาเทคโนโลยี</p> <p>สาขาวิชาสาธารณสุขศาสตร์</p> <p>สาขาวิชาเภสัชศาสตร์ (สาขาวิชาเภสัชภัณฑ์)</p>	25,000 บาท	30,000 บาท	40,000 บาท	60,000 บาท

กลุ่มสาขาวิชา	ประเภทหลักสูตร			
	หลักสูตรปกติ		หลักสูตรนานาชาติและศึกษาเป็นภาษาอังกฤษ	
	ปริญญาโท ประกาศนียบัตร	ปริญญาเอก ประกาศนียบัตรชั้นสูง	ปริญญาโท ประกาศนียบัตร	ปริญญาเอก ประกาศนียบัตรชั้นสูง
สาขาวิชาเภสัชกรรมและผลิตภัณฑ์ธรรมชาติ สาขาวิชาพิษวิทยา สาขาวิชาวิจัยและพัฒนาเภสัช ภัณฑ์ สาขาวิชาบริหารเภสัชกรรม) - สาขาวิชาร่วมด้านวิทยาศาสตร์และเทคโนโลยี - สาขาวิชาสิ่งแวดล้อมศาสตร์				
กลุ่มที่ 5 ประกอบด้วย - สาขาวิชาทันตแพทยศาสตร์ (ไม่มีคลินิก) และประกาศนียบัตรชั้นสูง	30,000 บาท	50,000 บาท	30,000 บาท	50,000 บาท
กลุ่มที่ 6 ประกอบด้วย - สาขาวิชาทันตแพทยศาสตร์(คลินิก)	50,000 บาท	80,000 บาท	60,000 บาท	100,000 บาท

- ค่าธรรมเนียมการศึกษาภาคฤดูร้อน เท่ากับครึ่งหนึ่งของค่าธรรมเนียมการศึกษาของภาคการศึกษาปกติ
- ค่าธรรมเนียมนักศึกษาต่างชาติ ค่าการศึกษาจะ 15,000 บาท
- ค่าธรรมเนียมค่าอาหารเป็นนักศึกษา ค่าการศึกษาจะ 2,500 บาท
(สำหรับนักศึกษาต่างชาติ ต้องชำระค่าธรรมเนียมศึกษาค่าเช่าอีกด้วย)
- ค่าธรรมเนียมการสอบต่างๆ ต่อครั้ง (บาท)

การสอบระดับการศึกษา	ประเภทหลักสูตร	
	หลักสูตรปกติ	หลักสูตรนานาชาติและ ศึกษาเป็นภาษาอังกฤษ
5.1 การสอบประมวลความรู้ สำหรับหลักสูตรมหาบัณฑิต	300	900
5.2 การสอบวิทยานิพนธ์ หรือการศึกษาอิสระ หรือสารนิพนธ์ สำหรับหลักสูตร ประกาศนียบัตรบัณฑิตมหาบัณฑิต หรือประกาศนียบัตรบัณฑิต (ชั้นสูง)	500	1,500
5.3 การสอบวิทยานิพนธ์ สำหรับหลักสูตรดุษฎีบัณฑิต	500	1,500
5.4 การสอบภาษาอังกฤษ สำหรับหลักสูตรดุษฎีบัณฑิต	1,500	1,500
5.5 การสอบวิทยานิพนธ์ สำหรับหลักสูตรดุษฎีบัณฑิต	1,500	3,000

รายจ่าย



ประกาศมหาวิทยาลัยขอนแก่น (ฉบับที่ ๕๖) (2545)
เรื่อง หลักเกณฑ์การจัดสรรเงินค่าธรรมเนียมการศึกษาระดับบัณฑิตศึกษา

ตามมหาวิทยาลัยขอนแก่น ได้ปรับปรุงค่าธรรมเนียมการศึกษาระดับบัณฑิตศึกษาสำหรับนักศึกษาที่เข้าศึกษาตั้งแต่ปีการศึกษา 2545 จึงเห็นสมควรให้ปรับปรุงหลักเกณฑ์การจัดสรรเงินค่าธรรมเนียมการศึกษาระดับบัณฑิตศึกษาให้แก่หน่วยงานต่าง ๆ ให้เหมาะสมกับค่าเฉลี่ย และบังเกิดผลดีต่อทางราชการ

ฉะนั้น อาศัยอำนาจตามความในมาตรา 20 และมาตรา 23 (2) แห่งพระราชบัญญัติมหาวิทยาลัยขอนแก่น พ.ศ. 2541 โดยความเห็นชอบของที่ประชุมคณบดี คราวประชุมครั้งที่ 22/2543 เมื่อวันที่ 6 ธันวาคม พ.ศ. 2543 มหาวิทยาลัยขอนแก่น จึงกำหนดหลักเกณฑ์การจัดสรรเงินค่าธรรมเนียมการศึกษาระดับบัณฑิตศึกษา ไว้ดังนี้

ข้อ 1 ให้จัดสรรเงินค่าธรรมเนียมการศึกษาระดับบัณฑิตศึกษาเป็น 2 ส่วนดังนี้

- 1.1 ส่วนที่ 1 ให้จัดสรรเงินค่าธรรมเนียมการศึกษาให้แก่หน่วยงานสนับสนุนตามรายละเอียดในตารางที่ 1 แนบท้ายประกาศนี้
- 1.2 ส่วนที่ 2 ให้จัดสรรเงินค่าธรรมเนียมการศึกษาที่เหลือจากส่วนที่ 1 ในข้อ 1.1 ให้แก่คณะที่หลักสูตรสังกัดและมหาวิทยาลัยขอนแก่นในสัดส่วน 9:1 ในกรณีที่เป็นหลักสูตรสาขาวิชารวมให้บัณฑิตวิทยาลัยเป็นคณะที่หลักสูตรสังกัด

ข้อ 2 กรณีที่มีนักศึกษาลงทะเบียนเรียนรายวิชาข้ามคณะสำหรับหลักสูตรที่ไม่ใช่หลักสูตรสาขาวิชารวม ให้หักเงินจากส่วนที่จัดสรรให้คณะเจ้าของหลักสูตรแก่นักศึกษาดูนั้นสังกัดตามข้อ 1 เพื่อจัดสรรให้คณะที่รายวิชาสังกัด โดยคิดตามอัตราค่าหน่วยกิตเทียบเท่าซึ่งขึ้นกับ ประเภทหลักสูตร ระดับและกลุ่มสาขาวิชาของรายวิชาที่นักศึกษาลงทะเบียนนั้น ตามรายละเอียดในตารางที่ 2 แนบท้ายประกาศนี้

ข้อ 3 ให้จัดสรรค่าธรรมเนียมนักศึกษาต่างชาติให้แก่คณะที่หลักสูตรสังกัดและมหาวิทยาลัยในสัดส่วน 9:1

ข้อ 4 ให้สำนักทะเบียนและประมวลผลเป็นผู้ดำเนินการจัดทำรายละเอียดการจัดสรรตามหลักเกณฑ์นี้ เสนออธิการบดีเพื่อสั่งการให้กองคลังดำเนินการต่อไป และให้สำนักทะเบียนและประมวลผลประสานแจ้งรายละเอียดการจัดสรรแก่ คณะ หน่วยงาน บัณฑิตวิทยาลัย และรองอธิการบดีฝ่ายบริหารโดยเร็ว

ข้อ 5 ประกาศนี้ให้ใช้บังคับตั้งแต่ปีการศึกษา 2545 เป็นต้นไป

ประกาศ ณ วันที่ 19 กรกฎาคม พ.ศ. 2545

(รองศาสตราจารย์ ดร.ชัย ชีวพงศ์ภักดิ์)

รองอธิการบดีฝ่ายทะเบียนและประมวลผล

รายละเอียดแนบท้ายประกาศมหาวิทยาลัยขอนแก่น (ฉบับที่ 439/2545) เรื่อง หลักเกณฑ์การจัดสรรเงินค่าธรรมเนียมการศึกษาระดับบัณฑิตศึกษา

ตารางที่ 1 รายการจัดสรรให้หน่วยงานสนับสนุน ต่อภาคการศึกษาคือนักศึกษา

หน่วย : บาท

ลำดับ ที่	หน่วยงาน	สำหรับ เก. 43-44		สำหรับ เก. 45 เป็นต้นไป	
		ภาคปกติ	ภาคฤดูร้อน	ภาคปกติ	ภาคฤดูร้อน
1.1	สำนักงานอธิการบดี ¹⁾	700	350	800	400
1.2	บัณฑิตวิทยาลัย	800	400	800	400
1.3	กองทุนพัฒนาบัณฑิตศึกษา	100	50	500	250
1.4	สำนักวิทยบริการ	400	200	400	200
1.5	ศูนย์คอมพิวเตอร์	300	150	300	150
1.6	สำนักทะเบียนและประมวลผล	200	100	200	100
	รวม (บาท/เทอม/คน.)	2,500	1,250	3,000	1,500

หมายเหตุ

- 1) เพื่อเป็นค่าประกันอุบัติเหตุแก่นักศึกษา ค่าบำรุงการบริการสุขภาพแก่นักศึกษา และการบริหารจัดการของมหาวิทยาลัย ทั้งนี้ให้รองอธิการบดีฝ่ายบริหารเป็นผู้พิจารณาตามความจำเป็น
- 2) กรณีที่นักศึกษาได้รับอนุมัติให้จ่ายค่าธรรมเนียมการศึกษานเพียงครึ่งเดียวตามที่ระเบียบที่เกี่ยวข้องกำหนดให้ จัดสรรเท่ากับอัตราจัดสรรสำหรับภาคฤดูร้อน

ตารางที่ 2 อัตราค่าหน่วยกิตเทียบเท่าใช้ในการคำนวณจำนวนเงินตามข้อ 2

ตารางที่ 2.1 สำหรับนักศึกษารหัส 43-44

หน่วย : บาท/หน่วยกิต

ระดับ	กลุ่มสาขา	ปกติ	พิเศษ	อังกฤษ
ป.โท และ ป.บัณฑิต	1	250	850	1,650
	2	200	700	1,350
ป.เอก และ ป.บัณฑิตชั้นสูง	1	850	2,000	2,550
	2	700	1,700	2,050

ตารางที่ 2.2 สำหรับนักศึกษารหัส 45 เป็นต้นไป

หน่วย : บาท/หน่วยกิต

ระดับ	กลุ่มสาขา	ปกติ	พิเศษ	อังกฤษ
ป.โท และ ป.บัณฑิต	1	350	1,100	2,150
	2	200	850	1,750
ป.เอก และ ป.บัณฑิตชั้นสูง	1	1,100	2,600	3,300
	2	700	2,050	2,700

กลุ่มสาขา 1 หมายถึงสาขาวิชาทางวิทยาศาสตร์และเทคโนโลยี

กลุ่มสาขา 2 หมายถึงสาขาวิชาทางมนุษยศาสตร์และสังคมศาสตร์



ประกาศมหาวิทยาลัยขอนแก่น (ฉบับที่ 770/2548)
เรื่อง หลักเกณฑ์การจัดสรรเงินค่าธรรมเนียมการศึกษา หลักสูตรโครงการพิเศษ

โดยที่เห็นเป็นการสมควรกำหนดหลักเกณฑ์การจัดสรรเงินค่าธรรมเนียมการศึกษา หลักสูตรโครงการพิเศษ ให้สอดคล้องกับแนวทางการจัดการศึกษา ระบบการจัดเก็บค่าธรรมเนียมการศึกษา และการใช้เงินเพื่อการจัดการศึกษาหลักสูตรโครงการพิเศษ ตามที่ได้ปรับปรุงใหม่

อาศัยอำนาจตามความในข้อ 12 และข้อ 14 แห่งระเบียบมหาวิทยาลัยขอนแก่น ว่าด้วยการจัดการหลักสูตรโครงการพิเศษ พ.ศ.2548 โดยความเห็นชอบของคณะกรรมการอำนวยการหลักสูตรโครงการพิเศษ ครั้งที่ 2/2548 เมื่อวันที่ 8 กันยายน 2548 และที่ประชุมคณะบดี ครั้งที่ 16/2548 เมื่อวันที่ 14 กันยายน 2548 จึงออกประกาศไว้ดังนี้

ข้อ 1 ประกาศนี้เรียกว่า "ประกาศมหาวิทยาลัยขอนแก่น (ฉบับที่ 770/2548) เรื่อง หลักเกณฑ์การจัดสรรเงินค่าธรรมเนียมการศึกษาหลักสูตรโครงการพิเศษ"

ข้อ 2 ให้ประกาศนี้มีผลบังคับใช้สำหรับหลักสูตรที่ได้ดำเนินการจัดเก็บอัตราค่าธรรมเนียมการศึกษาที่ปรับปรุงใหม่ ตามประกาศมหาวิทยาลัยขอนแก่น (ฉบับที่ 639/2548) เรื่อง ค่าธรรมเนียมการศึกษาสำหรับหลักสูตรโครงการพิเศษ

ข้อ 3 ในประกาศนี้

"มหาวิทยาลัย"	หมายถึง มหาวิทยาลัยขอนแก่น
"อธิการบดี"	หมายถึง อธิการบดีมหาวิทยาลัยขอนแก่น
"หลักสูตรโครงการพิเศษ"	หมายถึง หลักสูตรที่ได้รับอนุมัติให้เปิดสอนเป็นหลักสูตรโครงการพิเศษ ตามระเบียบมหาวิทยาลัยขอนแก่น ว่าด้วยการจัดการหลักสูตรโครงการพิเศษ พ.ศ. 2548
"ค่าธรรมเนียมการศึกษา"	หมายถึง ค่าธรรมเนียมการศึกษาของหลักสูตรโครงการพิเศษ ที่ได้ออกเป็นประกาศเรียกเก็บตามประกาศมหาวิทยาลัยขอนแก่น (ฉบับที่ 639/2548)
"คณะที่รับผิดชอบหลักสูตร"	หมายถึง คณะหรือหน่วยงานที่รับผิดชอบการจัดการหลักสูตรโครงการพิเศษ
"คณะที่รับผิดชอบรายวิชา"	หมายถึง คณะหรือหน่วยงานที่รับผิดชอบการจัดการเรียนการสอนรายวิชาที่ปรากฏในหลักสูตรโครงการพิเศษ
"คณะบดี"	หมายถึง คณะบดีหรือผู้บริหารหน่วยงานที่รับผิดชอบหลักสูตรโครงการพิเศษ และหรือรับผิดชอบรายวิชาในหลักสูตรโครงการพิเศษ
"สำนักบริหารและพัฒนาวิชาการ"	หมายถึง สำนักทะเบียนและประมวลผล (สำนักบริหารและพัฒนาวิชาการ) ตามประกาศสภามหาวิทยาลัยขอนแก่น (ฉบับที่ 3/2548)

ข้อ 4 หลักเกณฑ์การจัดสรรเงินค่าธรรมเนียมการศึกษาหลักสูตรโครงการพิเศษ ดังนี้

4.1 ค่าธรรมเนียมการศึกษา รายการการศึกษา ให้แบ่งเป็น 2 ส่วน ดังนี้

ส่วนที่ 1 จัดสรรเป็นเงินรายได้ส่วนกลาง เพื่อเป็นค่าบำรุงการให้บริการและหรือการจัดกิจกรรมการพัฒนาของมหาวิทยาลัยและหน่วยงานสนับสนุนของมหาวิทยาลัย

ส่วนที่ 2 จัดสรรเงินที่เหลือจากส่วนที่ 1 ให้แก่คณะที่รับผิดชอบหลักสูตรและมหาวิทยาลัยในสัดส่วนร้อยละ 95 : 5

ในกรณีที่นักศึกษาลงทะเบียนเรียนรายวิชาในคณะที่ไม่ได้รับจัดสรรหลักสูตร ให้หักเงินจากส่วนที่จัดสรรให้คณะที่รับผิดชอบหลักสูตรในส่วนที่ 2 เพื่อจัดสรรให้คณะที่รับผิดชอบรายวิชา โดยคิดตามอัตราค่าหน่วยกิตเทียบเท่า ซึ่งขึ้นกับระดับของหลักสูตร ประเภทและกลุ่มสาขาวิชาของรายวิชา และจำนวนนักศึกษาที่ลงทะเบียนเรียนรายวิชานั้นๆ

ทั้งนี้ เงินรายได้ในส่วนที่ 2 ของคณะที่รับผิดชอบหลักสูตร หรือคณะที่รับผิดชอบรายวิชา ต้องจัดสรรเพื่อเป็นเงินในส่วนต่างๆ ตามหลักเกณฑ์การจัดสรรเงินรายได้ตามสัดส่วนดังนี้ด้วยคือ (1) ร้อยละ 3 จัดสรรเข้ากองทุนรวมเงินรายได้ 3% (2) ร้อยละ 5 จัดสรรเป็นค่าสาธารณูปโภค และ (3) ร้อยละ 7 จัดสรรเข้ากองทุนเงินสำรองสะสม

รายละเอียดของเกณฑ์การจัดสรรเงินในข้อ 4.1 ทั้งส่วนที่ 1 และส่วนที่ 2 ให้เป็นไปตามที่กำหนดในตารางที่ 1 แนบท้ายประกาศนี้

4.2 ค่าธรรมเนียมสำหรับนักศึกษาชาวต่างประเทศ จัดสรรให้แก่คณะที่รับผิดชอบหลักสูตรและมหาวิทยาลัย ในสัดส่วนร้อยละ 90 : 10

4.3 ค่าธรรมเนียมการศึกษาที่นอกเหนือจากข้อ 4.1 และ 4.2 ให้จัดสรรตามที่กำหนดในตารางที่ 2 แนบท้ายประกาศนี้

ข้อ 5 การจัดสรรเงินค่าธรรมเนียมการศึกษาสำหรับหลักสูตรโครงการพิเศษที่ใช้ระบบการจัดการศึกษาระบบอื่นนอกเหนือจากระบบทวิภาค ให้เป็นไปตามประกาศมหาวิทยาลัยที่ออกเพื่อใช้เป็นเกณฑ์ในการจัดสรรเงินค่าธรรมเนียมการศึกษาหลักสูตรโครงการพิเศษที่จัดการศึกษาในระบบอื่นๆ เป็นการเฉพาะ

ในกรณีที่ยังไม่มีประกาศเป็นการเฉพาะตามวรรคแรก ให้คณะที่รับผิดชอบหลักสูตรเสนอเกณฑ์การจัดสรรต่ออธิการบดีเพื่อพิจารณา ทั้งนี้เกณฑ์การจัดสรรที่เสนอจะต้องเทียบเคียงได้กับเกณฑ์ที่ใช้ในประกาศนี้

ข้อ 6 ให้สำนักบริหารและพัฒนาวิชาการเป็นผู้ดำเนินการจัดทำรายละเอียดจำนวนเงินที่จะจัดสรรให้แต่ละคณะและหน่วยงานสำหรับแต่ละภาคการศึกษาตามหลักเกณฑ์นี้ เสนอต่ออธิการบดี และคณะบดีที่เกี่ยวข้องเพื่อทราบ และให้กองคลังเป็นผู้ดำเนินการจัดสรรเงินให้คณะและหน่วยงานตามรายละเอียดที่ได้รับจัดสรร

การดำเนินการจัดสรรให้แบ่งออกเป็นภาคการศึกษาละ 2 งวด โดยงวดที่ 1 จะต้องดำเนินการจัดสรรเงินให้แล้วเสร็จภายใน 1 เดือนหลังสิ้นสุดกระบวนการเพิ่ม-ถอนวิชาเรียนตามปฏิทินการศึกษา

ข้อ 7 ให้อธิการบดีเป็นผู้รักษาการตามประกาศนี้ กรณีที่มีปัญหาในการตีความ หรือปัญหาการปฏิบัติตามประกาศนี้ ให้อธิการบดีเป็นผู้วินิจฉัย

ประกาศ ณ วันที่ 3 ตุลาคม พ.ศ. 2548



(รองศาสตราจารย์กุลชิตา ท้วมสุข)

รองอธิการบดีฝ่ายวิชาการและวิเทศสัมพันธ์

ปฏิบัติราชการแทนอธิการบดีมหาวิทยาลัยขอนแก่น



ประกาศมหาวิทยาลัยขอนแก่น (ฉบับที่ 402.../2550)

เรื่อง หลักเกณฑ์การจัดสรรเงินค่าธรรมเนียมการศึกษาหลักสูตรปริญญาตรี ภาคปกติ

ตามประกาศมหาวิทยาลัยขอนแก่น (ฉบับที่ 927-2549) เรื่อง ค่าธรรมเนียมการศึกษาสำหรับ นักศึกษาชั้นปริญญาตรี ภาคปกติ พ.ศ. 2550 โดยเรียกเก็บค่าธรรมเนียมการศึกษา (Tuition fee) แบบเหมาจ่าย นั้น เพื่อให้มีการจัดสรรรายรับที่ได้จากค่าธรรมเนียมการศึกษา ให้เหมาะสมกับสภาพการณ์ปัจจุบัน โดยสนับสนุน การจัดการศึกษาให้มีคุณภาพเกิดประโยชน์สูงสุดต่อนักศึกษาและพัฒนามหาวิทยาลัยตามยุทธศาสตร์อย่างแท้จริง

อาศัยอำนาจความใน มาตรา 11 และมาตรา 13 แห่งพระราชบัญญัติมหาวิทยาลัยขอนแก่น พ.ศ. 2541 และข้อ 18.1 แห่งระเบียบมหาวิทยาลัยขอนแก่น ว่าด้วยเงินรายได้ของมหาวิทยาลัย พ.ศ. 2540 และโดยความเห็นชอบจากที่ประชุมคณบดี ในคราวประชุมครั้งที่ 5/2550 เมื่อวันที่ 9 มีนาคม 2550 จึงออกประกาศไว้ ดังนี้

ข้อ 1 ประกาศนี้เรียกว่า “ประกาศมหาวิทยาลัยขอนแก่น (ฉบับที่/2550) เรื่อง หลักเกณฑ์การจัดสรรเงินค่าธรรมเนียมการศึกษา หลักสูตรปริญญาตรี ภาคปกติ”

ข้อ 2 ให้ประกาศนี้มีผลบังคับใช้สำหรับนักศึกษาหลักสูตร ปริญญาตรี ภาคปกติ ที่เข้าศึกษาตั้งแต่ปี การศึกษา 2550 เป็นต้นไป.

ข้อ 3 ในประกาศนี้

“มหาวิทยาลัย”

หมายถึง มหาวิทยาลัยขอนแก่น

“อธิการบดี”

หมายถึง อธิการบดีมหาวิทยาลัยขอนแก่น

“ค่าธรรมเนียมการศึกษา”

หมายถึง ค่าธรรมเนียมการศึกษาของหลักสูตรปริญญาตรี ภาคปกติ

“คณะที่รับผิดชอบหลักสูตร”

หมายถึง คณะหรือหน่วยงานที่รับผิดชอบการจัดการ หลักสูตรระดับปริญญาตรี ภาคปกติ

“คณะที่รับผิดชอบรายวิชา”

หมายถึง คณะหรือหน่วยงานที่รับผิดชอบการจัดการเรียน การสอนรายวิชาที่ปรากฏในหลักสูตรระดับ ปริญญาตรี ภาคปกติ

“คณบดี”

หมายถึง คณบดี หรือผู้บริหารหน่วยงานที่รับผิดชอบ หลักสูตรระดับปริญญาตรี ภาคปกติ และ รับผิดชอบรายวิชาในหลักสูตร ระดับปริญญาตรี ภาคปกติ

“สำนักบริหารและพัฒนาวิชาการ” หมายถึง สำนักทะเบียนและประมวลผล(สำนักบริหารและ
พัฒนาวิชาการ) ตามประกาศสภามหาวิทยาลัย
ขอนแก่น(ฉบับที่ 3/2548)

ข้อ 4 หลักเกณฑ์การจัดสรรเงินค่าธรรมเนียมการศึกษา ให้แบ่งเป็น 2 ส่วน ดังนี้

ส่วนที่ 1 จัดสรรเป็นเงินรายได้ส่วนกลาง จำนวน 2,500 บาทต่อนักศึกษาหนึ่งคน
เพื่อเป็นค่าบำรุงการให้บริการ และหรือการจัดกิจกรรมการพัฒนามหาวิทยาลัยและหน่วยงานสนับสนุนของ
มหาวิทยาลัย

ส่วนที่ 2 จัดสรรเงินที่เหลือจากส่วนที่ 1 ให้แก่คณะที่รับผิดชอบหลักสูตร เพื่อจัดสรรให้
คณะที่รับผิดชอบรายวิชา โดยรายวิชาบรรยายหน่วยกิตละ 60 บาทต่อจำนวนนักศึกษาที่ลงทะเบียนเรียนวิชานั้น
และวิชาปฏิบัติการหน่วยกิตละ 120 บาทต่อจำนวนนักศึกษาที่ลงทะเบียนเรียนวิชานั้น ส่วนที่เหลือเป็นค่าพัฒนา
ศักยภาพของ คณะผู้รับผิดชอบหลักสูตร

ทั้งนี้ เงินรายได้ในส่วนที่ 2 ของคณะที่รับผิดชอบหลักสูตรหรือคณะที่รับผิดชอบรายวิชา ต้อง
จัดสรรเพื่อเป็นเงินส่วนต่างๆ ตามหลักเกณฑ์การจัดสรรเงินรายได้ ตามสัดส่วนดังนี้ด้วย คือ

- 1). ร้อยละ 3 จัดสรรเข้ากองทุนรวมเงินรายได้ 3%
- 2). ร้อยละ 5 จัดสรรเป็นค่าสาธารณูปโภค
- 3). ร้อยละ 7 จัดสรรเข้ากองทุนเงินสำรองสะสม

ข้อ 5 ให้สำนักบริหารและพัฒนาวิชาการ เป็นผู้ดำเนินการจัดทำรายละเอียด จำนวนเงินที่จะจัดสรรให้แก่
คณะ และหน่วยงานสำหรับแต่ละภาคการศึกษาตามหลักเกณฑ์นี้ เสนอต่ออธิการบดีและคณะบดี หรือหน่วยงาน
ที่เกี่ยวข้องเพื่อทราบ และให้กองคลังเป็นผู้ดำเนินการจัดสรรให้คณะและหน่วยงานตามรายละเอียดที่ได้รับจัดสรร

การดำเนินการจัดสรร ในแต่ละภาคการศึกษาให้จัดสรรภาคการศึกษาละ 2 งวด โดยงวดที่ 1 ให้
จัดสรรร้อยละ 60-80 ของรายรับที่คาดว่าจะได้รับ และงวดที่ 2 เป็นการจัดสรรจากยอดเงินที่เหลือจากการจัดสรร
ครั้งแรกจากรายรับจริงทั้งหมด หากปีละรับคงเหลือให้จัดสรรให้กิจกรรมเชิงพัฒนาต่อไป ทั้งนี้ให้มีการทบทวน
เกณฑ์การจัดสรรเป็นระยะอย่างค่อนเนื่อง

ข้อ 6 ให้อธิการบดี เป็นผู้รักษาการตามประกาศนี้ กรณีมีปัญหาในการตีความหรือปัญหาการปฏิบัติตาม
ประกาศนี้ ให้อธิการบดีเป็นผู้วินิจฉัย เมื่อวินิจฉัยแล้วให้ถือเป็นที่สุด

ประกาศ ณ วันที่ ๘ เมษายน พ.ศ. 2550



(รองศาสตราจารย์ฤทธิดา หัวมสุข)

รองอธิการบดีฝ่ายวิชาการและวิเทศสัมพันธ์
ปฏิบัติราชการแทนอธิการบดีมหาวิทยาลัยขอนแก่น



ประกาศมหาวิทยาลัยขอนแก่น (ฉบับที่ 1836/2551)

เรื่อง เกณฑ์การจัดสรรรายรับเพื่อเป็นเงินสมทบและสำรองสะสม งบประมาณเงินรายได้

เพื่อให้การพัฒนาอาจารย์และบุคลากรของมหาวิทยาลัยขอนแก่นให้มีความเข้มแข็งด้านวิชาการและด้านการวิจัยเพื่อรองรับการเป็น “มหาวิทยาลัยวิจัย” ที่มีการผลิตบัณฑิตที่มีคุณภาพ ผลงานวิจัยพัฒนาไปสู่การสร้างนวัตกรรมใหม่และแก้ไขปัญหาของชุมชน สังคมและประเทศได้ ความวิสัยทัศน์ของมหาวิทยาลัยขอนแก่นที่กำหนดไว้ คือลดจนการพัฒนาคุณภาพชีวิตและสิ่งแวดล้อม เพื่อรองรับการขยายตัวในอนาคตให้เป็นไปได้ด้วยความเรียบร้อยและมีประสิทธิภาพ

ฉะนั้น อาศัยอำนาจตามความในมาตรา 20 และ มาตรา 23 (2) แห่งพระราชบัญญัติมหาวิทยาลัยขอนแก่น พ.ศ. 2541 โดยความเห็นชอบของที่ประชุมคณบดี คราวประชุม ครั้งที่ 16 / 2551 เมื่อวันที่ 19 กันยายน 2551 มหาวิทยาลัยขอนแก่นจึงกำหนดเกณฑ์การจัดสรรรายรับเพื่อเป็นเงินสมทบและเงินสำรองสะสม งบประมาณเงินรายได้ ดังนี้

1. ประกาศนี้เรียกว่า ประกาศมหาวิทยาลัยขอนแก่น ฉบับที่ 1836/2551 เรื่อง เกณฑ์การจัดสรรรายรับเพื่อเป็นเงินสมทบและเงินสำรองสะสม งบประมาณเงินรายได้
2. ประกาศนี้ให้มีผลบังคับใช้ตั้งแต่ปีงบประมาณ พ.ศ. 2552 เป็นต้นไป
3. ให้ยกเลิกมติที่ประชุมคณบดีครั้งที่ 1 / 2541 เมื่อวันที่ 7 มกราคม 2541 เรื่องการจัดสรรรายรับไว้เป็นหมวดเงินทุน 15 % เพื่อเสริมสร้างความมั่นคงทางการเงิน 7 % การสนับสนุนกิจกรรม โดยรวม 3 % และสมทบจ่ายค่าสาธารณูปโภค 5 %
4. เกณฑ์การจัดสรรรายรับจากหมวดเงินผลประโยชน์และหมวดอื่นที่มหาวิทยาลัยกำหนด โดยความเห็นชอบของที่ประชุมคณบดี ให้จัดสรรไว้เป็นหมวดเงินทุน 15 % และให้แบ่งเป็น 3 หมวด ดังนี้
 - 4.1 เงินกองทุนรวม 5 % ประกอบด้วย
 - 4.1.1 งบกลางอุดหนุนการบริหารและพัฒนามหาวิทยาลัย 3 %
 - 4.1.2 กองทุนพัฒนาอาจารย์/บุคลากรและการวิจัย ระดับมหาวิทยาลัย 1 %
 - 4.1.3 กองทุนพัฒนาอาจารย์/บุคลากรและการวิจัย ระดับคณะ/หน่วยงาน 1 %
 - 4.2 เงินสมทบจ่ายค่าสาธารณูปโภคและการพัฒนาระบบกายภาพ 5 %
 - 4.3 เงินทุนสำรองสะสมของคณะ / หน่วยงาน 5 %

5. การใช้เงินจากกองทุน...../

5. การใช้เงินจากกองทุนพัฒนาอาจารย์/บุคลากรและการวิจัย ระดับคณะ/หน่วยงาน 1%
ให้ใช้เพื่อ

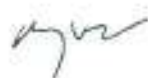
5.1 สมทบกองทุนพัฒนาอาจารย์/บุคลากรและการวิจัยระดับมหาวิทยาลัย 1% เป็นลำดับแรก

5.2. การพัฒนาอาจารย์/บุคลากรของคณะ / หน่วยงาน เพื่อเป็นทุนศึกษาค้นคว้า
ตามภารกิจและวัตถุประสงค์ของกองทุน ซึ่งต้องมีแผนพัฒนาอาจารย์และบุคลากร ที่สอดคล้องกับ
แผนยุทธศาสตร์ กลยุทธ์ ของมหาวิทยาลัย คณะ/หน่วยงาน และผ่านความเห็นชอบจากคณะกรรมการประจำ
คณะ/หน่วยงาน

5.3 การส่งเสริมการวิจัยของคณะ/หน่วยงานให้นำเสนอโครงการ โดยผ่านความเห็นชอบ
จากคณะกรรมการประสานงานวิจัย มหาวิทยาลัยขอนแก่น

ทั้งนี้ ตั้งแต่บัดนี้เป็นต้นไป

ประกาศ ณ วันที่ 21 ตุลาคม พ.ศ. 2551



(รองศาสตราจารย์สุมนต์ สกกลไชย)
อธิการบดีมหาวิทยาลัยขอนแก่น